



**Красноярский край
ГУБЕРНАТОР КРАЯ**

Мира пр., д. 110, г. Красноярск, 660009
Факс: (391) 211-00-82
Телефон: (391) 249-30-26
public@krskstate.ru
http://www.krskstate.ru

22 ДЕК 2025 № 1-013861

На № _____

О присвоении наименования
географическому объекту

Уважаемый Алексей Игоревич!

Законодательным Собранием Красноярского края принят Закон Красноярского края от 15.05.2025 № 9-3916 «Об изменении административно-территориального устройства края и внесении изменений в отдельные законы края» (далее – Закон края № 9-3916), в соответствии с которым на территории Красноярского края образованы новые административно-территориальные единицы – округа края, в том числе в границах, объединяющих территорию нескольких существовавших на день вступления в силу Закона края № 9-3916 административно-территориальных единиц (районов, округов, сельсоветов).

В целях сохранения исторической идентичности, с учетом национально-культурных и иных местных традиций Законом края № 9-3916 для отдельных округов края предусмотрены двойные наименования, включающие наименования преобразованных путем объединения административно-территориальных единиц, а также новое наименование «Сосновоборский округ».

В соответствии с пунктом 2 статьи 34 Закона края № 9-3916 положения указанного закона края в части наименования «Иланско-Нижнеингашский» в соответствующих падежах подлежат применению после присвоения указанного наименования административно-территориальной единице в соответствии с Федеральным законом от 18 декабря 1997 года № 152-ФЗ «О наименованиях географических объектов» (далее – Федеральный закон № 152-ФЗ).

Согласно статье 9 Федерального закона № 152-ФЗ предложения о присвоении наименований географическим объектам (далее – предложения) могут вноситься органами государственной власти Российской Федерации, органами государственной власти субъектов Российской Федерации, органами местного самоуправления, а также общественными объединениями, юридическими лицами, гражданами Российской Федерации.

Предложения, документы, обосновывающие указанные предложения, и расчеты необходимых затрат направляются в законодательные

Председателю
Законодательного Собрания
Красноярского края

Додатко А.И.



(представительные) органы государственной власти субъектов Российской Федерации, на территориях которых расположены такие географические объекты.

На основании вышеизложенного вношу в Законодательное Собрание края предложение о присвоении образованному Законом края № 9-3916 округу края наименования «Иланско-Нижнеингашский», а также документы, предусмотренные Федеральным законом № 152-ФЗ.

Приложение: 1. Обоснование предлагаемого наименования географическому объекту на 4 л. в 1 экз.
2. Расчет финансовых затрат на реализацию предложения на 3 л. в 1 экз.
3. Картографические материалы, позволяющие однозначно идентифицировать географические объекты и их местоположение, с географическими координатами (широта и долгота) административных центров, заверенные в соответствии с требованиями законодательства Российской Федерации, на 1 л. в 1 экз.
4. Приказ Енисейского Губернского Исполнительного Комитета от 04.04.1924 № 52 на 9 л. в 1 экз.

С уважением,



М.М. Котюков

Приложение 1 к письму
Губернатора Красноярского края
от 22 ДЕК 2025 № 1-0/3861

**Обоснование предлагаемого наименования географическому
объекту – административно-территориальной единице
Иланско-Нижнеингашский округ Красноярского края**

19 июня 2025 года вступил в силу Федеральный закон от 20.03.2025 № 33-ФЗ «Об общих принципах организации местного самоуправления в единой системе публичной власти» (далее – Федеральный закон № 33-ФЗ), принятый в развитие положений части 3 статьи 132 Конституции Российской Федерации о единой системе публичной власти и направленный на совершенствование организации местного самоуправления в Российской Федерации.

В соответствии с частью 3 статьи 91 Федерального закона № 33-ФЗ со дня вступления в силу данного федерального закона могут быть приняты законы субъектов Российской Федерации, устанавливающие территориальную организацию местного самоуправления в соответствующем субъекте Российской Федерации с осуществлением местного самоуправления в видах муниципальных образований, указанных в пунктах 1 и 2 части 2 статьи 9 Федерального закона № 33-ФЗ: городских округах и муниципальных округах.

Согласно части 10 статьи 91 Федерального закона № 33-ФЗ законом субъекта Российской Федерации, принимаемым в соответствии с частью 3 данной статьи, в целях обеспечения развития социальной, транспортной и иной инфраструктуры может быть предусмотрено образование муниципального образования в границах, объединяющих территории нескольких муниципальных образований, существовавших по состоянию на день вступления в силу настоящего Федерального закона, или в иных границах территории, в том числе включающей часть (части) территории указанного муниципального образования (муниципальных образований).

В целях реализации вышеуказанных положений Федерального закона № 33-ФЗ Законодательным Собранием Красноярского края принят Закон края от 15.05.2025 № 9-3914 «О территориальной организации местного самоуправления в Красноярском крае», предусматривающий в том числе образование муниципальных округов Красноярского края в границах, объединяющих территории существовавших по состоянию на день вступления в силу Федерального закона № 33-ФЗ нескольких муниципальных образований.

В соответствии с пунктом «е» статьи 3 Закона края от 10.06.2010 № 10-4763 «Об административно-территориальном устройстве Красноярского края» (далее – Закон края № 10-4763) одним из принципов административно-территориального устройства края является взаимосвязь

административно-территориального устройства с муниципально-территориальным делением края. Административно-территориальное устройство края устанавливается и изменяется с учетом муниципально-территориального деления края (пункт 1 статьи 4 Закона края № 10-4763).

Одним из видов изменения административно-территориального устройства края является образование административно-территориальных единиц края (пункт 1 статьи 9 Закона края № 10-4763).

Статьей 6 Закона края № 10-4763 предусмотрен новый вид административно-территориальной единицы края – округ края, представляющий собой административно-территориальную единицу, не входящую в состав других административно-территориальных единиц, объединяющую в территориальном и административном отношении экономически связанные между собой территориальные единицы и имеющую единый административный центр.

Согласно пункту 1 статьи 14 Закона края № 10-4763 образование административно-территориальной единицы или территориальной единицы может являться следствием изменения административно-территориального устройства края в форме преобразования административно-территориальных единиц.

Законодательным Собранием Красноярского края принят Закон Красноярского края от 15.05.2025 № 9-3916 «Об изменении административно-территориального устройства края и внесении изменений в отдельные законы края» (далее – Закон края № 9-3916), в соответствии с которым на территории Красноярского края образованы новые административно-территориальные единицы – округа края, в том числе в границах, объединяющих территории нескольких существовавших на день вступления в силу Закона края № 9-3916 административно-территориальных единиц (районов, округов, сельсоветов).

Административно-территориальные преобразования, предусмотренные Законом края № 9-3916, соответствуют Закону края № 10-4763, так как учитывают:

- исторически сложившееся расселение населения;
- экономические и транспортные связи;
- местные традиции и культурные особенности.

В целях сохранения исторической идентичности, национальных и иных культурных традиций объединенных административно-территориальных единиц, исходя из их исторически сложившихся названий, новой административно-территориальной единице – округу края предлагается присвоить следующее двойное наименование – «Иланско-Нижнеингашский».

Присвоение двойного наименования объединенному округу края обусловлено необходимостью:

сохранения исторической преемственности – районы существуют с 1920-х годов и имеют богатое историческое наследие;

учета сложившейся территориальной идентичности – население традиционно ассоциирует себя с прежними административными границами;

отражения географических и этнокультурных особенностей – названия районов связаны с реками, населенными пунктами.

Предлагаемое наименование новой административно-территориальной единице обусловлено следующими историческими и географическими особенностями преобразованных территорий.

Иланско-Нижнеингашский округ образован путем объединения административно-территориальной единицы Иланский округ, ранее преобразованной из Иланского района, и Нижнеингашского района.

Образование Иланско-Нижнеингашского округа стало логичным продолжением исторического развития двух территорий – Иланского и Нижнеингашского районов, чья судьба тесно переплетена на протяжении столетий.

История Иланского района начинается в 1730-х годах с основания села Иланского в связи со строительством Московского тракта. С 1822 года село Иланское становится волостным центром Канского округа.

Решением Енисейского Губернского Исполнительного Комитета от 04.04.1924 № 52 в губернии было введено районно-волостное деление. Часть селений Иланской волости вошло в состав Канского района, другая часть – в состав Нижнеингашского района.

Окончательное оформление Иланского района произошло 1 апреля 1932 года. Территорию района образовали сельсоветы, отошедшие от Абанского, Канского, Ирбейского, Нижнеингашского районов.

Свое название Иланский район получил от названия административного центра, который, в свою очередь, назван по названию реки Иланки.

Поселок Нижний Ингаш начал свое существование в 1775 году. Тогда он назывался Малым Ингашом, где насчитывалось 47 дворов и проживало 212 человек. В 1822 году увеличивается поток ссыльных и военных поселенцев, беглых и помещичьих крестьян, солдат, матросов, сосланных за воинские провинности. К 1920 году деревня стала расти, и в ней уже насчитывалось 150 дворов с одной улицей вдоль Московского тракта. Улица так и называлась – «Трактовая».

4 апреля 1924 года был образован Нижнеингашский район, названный так по своему административному центру – поселку Нижний Ингаш. Название «Ингаш» происходит от названия реки Ингаш, протекающей по этой территории, а «Нижний» указывает на его расположение ниже по течению реки по сравнению с другими населенными пунктами.

В состав Нижнеингашского района входили Нижнеингашская, Тинская, Кучеровская, Стретинская, Касьяновская волости, деревни Копейка, Покровка, Степаново.

Особый этап в истории районов наступил в 1962 году, когда в ходе административной реформы был создан объединенный Иланский сельский район, включивший территории как Иланского, так и Нижнеингашского районов. Районный центром стал город Иланский.

Двойное наименование новой административно-территориальной единицы подчеркивает единство двух исторических территорий.

Присвоение наименования новой административно-территориальной единице позволит:

избежать конфликтов, связанных с утратой исторических названий;
обеспечить плавный переход к новой системе управления;
сохранить узнаваемость территорий для жителей и бизнеса.

Предложенное наименование округа края «Иланско-Нижнеингашский»:

полностью соответствует федеральному и краевому законодательству;
учитывает исторические, культурные и географические особенности;
обеспечивает преемственность и стабильность в территориальном управлении.

Таким образом, присвоение указанного наименования является обоснованным, логичным и соответствующим интересам жителей объединенных территорий.

В соответствии с пунктом 2 статьи 34 Закона края № 9-3916 положения указанного закона края в части наименования «Иланско-Нижнеингашский» в соответствующих падежах подлежат применению после присвоения указанного наименования в соответствии с Федеральным законом от 18 декабря 1997 года № 152-ФЗ «О наименованиях географических объектов».

Заместитель начальника
управления территориальной политики
Губернатора Красноярского края

С.П. Турчанова

**Расчет финансовых затрат на реализацию предложения
о наименовании административно-территориальной единицы
Иланско-Нижнеингашский округ Красноярского края**

Расчет необходимых затрат проводится в целях выявления и оценки расходов (одномоментных и возникающих в последующие периоды времени) федерального бюджета Российской Федерации, бюджета Красноярского края, местного бюджета муниципального образования, юридических и физических лиц, которые могут возникнуть при принятии решения о реализации предложения о наименовании административно-территориальной единицы (далее – АТЕ) Иланско-Нижнеингашский округ Красноярского края (далее – Иланско-Нижнеингашский округ), образованной Законом Красноярского края от 15.05.2025 № 9-3916 «Об изменении административно-территориального устройства края и внесении изменений в отдельные законы края».

1. Затраты федерального бюджета

На территории Иланско-Нижнеингашского округа располагаются федеральные государственные органы власти (их территориальные подразделения).

В соответствии с пунктом 1 статьи 12 Федерального закона от 18.12.1997 № 152-ФЗ «О наименованиях географических объектов» финансирование работ по выявлению и нормализации наименований географических объектов, подготовке и изданию словарей и справочников наименований географических объектов на русском языке осуществляется за счет средств федерального бюджета, выделяемых на финансирование деятельности федеральных органов исполнительной власти, выполняющих в пределах своей компетенции указанные работы.

2. Затраты краевого бюджета

На территории Иланско-Нижнеингашского округа располагаются исполнительные органы Красноярского края (их территориальные подразделения) и органы местного самоуправления (их подведомственные учреждения).

В соответствии с пунктом 3 статьи 12 Федерального закона от 18.12.1997 № 152-ФЗ «О наименованиях географических объектов» финансирование работ по присвоению наименования географическому объекту или по переименованию географического объекта осуществляется

за счет средств бюджета субъекта Российской Федерации, на территории которого расположен соответствующий географический объект и органы государственной власти которого направили или внесли в установленном вышеуказанным Федеральным законом порядке предложение о присвоении наименования географическому объекту или о переименовании географического объекта.

Финансирование указанных расходов осуществляется за счет средств краевого бюджета в рамках текущей деятельности исполнительных органов власти Красноярского края (их структурных подразделений).

3. Затраты местного бюджета Иланско-Нижнеингашского округа

На территории Иланско-Нижнеингашского округа располагаются органы местного самоуправления (их подведомственные учреждения).

В связи с реализацией предложения о наименовании АТЕ Иланско-Нижнеингашский округ необходимо внесение изменений в Устав муниципального образования.

Для муниципальных учреждений, учредителем которых являются органы местного самоуправления Иланско-Нижнеингашского муниципального округа, требуется внесение изменений в правоустанавливающие документы.

Затраты бюджета муниципального образования на реализацию предложения о наименовании АТЕ Иланско-Нижнеингашский округ составят 3 106,5 тыс. рублей, финансирование которых осуществляется за счет средств местного бюджета в рамках текущей деятельности органов местного самоуправления (их подведомственных учреждений).

№ п/п	Наименование работ	Сумма, тыс. рублей
1	2	3
1.	Оплата государственных пошлин, нотариальных услуг	351,5
2.	Оформление печатей и штампов, фирменных бланков и иных документов и материалов	835,2
3.	Замена вывесок (в том числе фасадных) с наименованием юридических лиц – органов местного самоуправления и муниципальных учреждений	1 919,8
Итого		3 106,5

4. Затраты юридических и физических лиц на оформление (переоформление, внесение изменений, изготовление) правоустанавливающих документов

Образование Иланско-Нижнеингашского округа не влечет за собой обязанности по внесению изменений в правоустанавливающие документы для правообладателей по уже зарегистрированным объектам недвижимости.

В случае изменения адресации объектов недвижимого имущества, при поступлении в орган регистрации прав от оператора федеральной информационной адресной системы, осуществляющей ведение государственного адресного реестра, соответствующих данных, указанные сведения подлежат внесению в Единый государственный реестр недвижимости в порядке межведомственного информационного взаимодействия без взимания государственной пошлины (часть 5 статьи 32 и часть 3 статьи 34 Федерального закона от 13.07.2015 № 218-ФЗ «О государственной регистрации недвижимости»).

Государственная пошлина за регистрацию граждан по месту жительства отменена Федеральным законом от 02.11.2004 № 127-ФЗ «О внесении изменений в части первую и вторую Налогового кодекса Российской Федерации и некоторые другие законодательные акты Российской Федерации, а также о признании утратившими силу отдельных законодательных актов (положений законодательных актов) Российской Федерации», в связи с этим реализация предложения не повлечет за собой затрат физических лиц на внесение изменений в документы личного характера.

5. Заключение

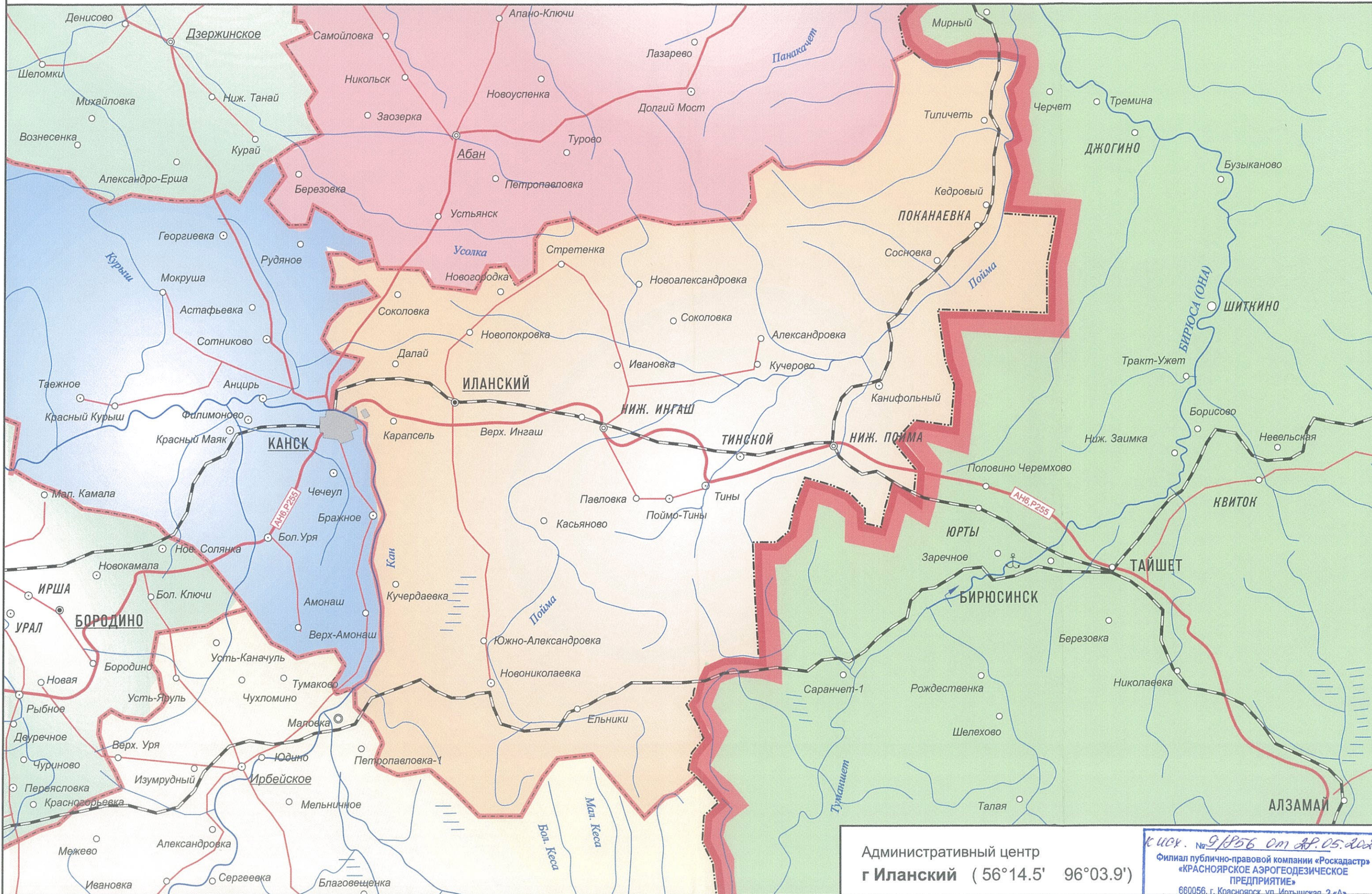
На основании произведенных расчетов общие финансовые затраты на реализацию предложения о наименовании АТЕ Иланско-Нижнеингашский округ составят 3 106,5 тыс. рублей.

Заместитель начальника
управления территориальной политики
Губернатора Красноярского края



С.П. Турчанова

Иланско-Нижнеингашский муниципальный округ



Административный центр
г Иланский (56°14.5' 96°03.9')

к. иск. № 9/156 от 05.05.2020
 Филиал публично-правовой компании «Роскадастр»
 «КРАСНОЯРСКОЕ АЭРОГЕОДЕЗИЧЕСКОЕ
 ПРЕДПРИЯТИЕ»
 660056, г. Красноярск, ул. Иртышская, 2 «А»
 тел. (391) 201-83-20

Г. Красноярск, 4 апреля 1924 г.

ПРО Э К Т

Монно-волостного деления Енисейской губернии, утвержденный Пленумом Сибревкома в заседании 19 марта 1924 года.

Г. АЧИНСКИЙ УЕЗД.

Районы, их вол-
центры и числен-
ность населения.

Волости и селения по современному админделению,
запроектированные в состав данного района.

- | | |
|--|--|
| 1. Бирилюсовый
(ц. о. Бирилюсы). | Бирилюсская и Шелецкая в составе 1921 года, т. е. с частью селений юга Бельской волости, Енисейского уезда и д. д. Горская и Алешкина Петровской волости. |
| 2. Больше-Улуйский
(ц. о. В. Улуйское). | Больше-Улуйская, Трудновская, Петровская (без с. с. Горской и Алешкиной), с. с. Ново-Еловской вол. Б. Кумырка, Изыкчуль, Лодочное, Турецкое, Александровка, Симонова, Н. Еловское, Татарка и Казылган. |
| 3. Ачинский
(ц. г. Ачинск). | Ново-Новоселовская, М. Улуйская, Ястребовская, Покровская, с. с. Ново-Еловской вол.: Секретарка, Лиотвянка, Стрелочное и Красновское и д. Викентьевка Назаровской вол. и Плотбище Серезской волости. |
| 4. Козульский
(ц. о. Козульское). | Чернореченская, Жуковская, Козульская, Балахтонская и правобережные (по р. Чулыму) селения Подсосенской волости: Ладринокое, Ивановка, Загайновка, Амчала и Полкановка. |
| 5. Назаровский
(ц. о. Назаровское). | Назаровская, Серезская (без д. Плотбище), Кольповская, Медведская и левобережные (по р. Чулыму) с. с. Подсосенской волости: Скоробогатова, Ворсук, Подсосенское, Тойлоу, Селедкова, Соосновская и Таможенка. |
| 6. Березовский
(ц. о. Березовское). | Березовская, Павловская, Никольская, Ларыповская, Злетская и с. Белозерка Корниловской волости. |
| 7. Ужурский
(ц. о. Ужур). | Солгонская, Ужурская, Корниловская (без д. Белозерки) и М. Имшенская вол. без с. с. Новоселовской вол., Красноярского уезда, состоявших в ней с 1921 г.: Барайта, Норелки, Перовой, Якушевой, Кам- |

3. Балахтинский
(ц.о. Балахта).

чатки, Ицолровка и Цокровка, отходящих теперь в состав Новоселовского района Красноярского Уезда. Балахтинская, Курбатовская, Петропавловская и Тальмовская (без д. Ильтиковой, отходящей в состав Новоселовского района).

II КАНОНЫ УЕЗД.

1. Приангарский
(ц.о. Согучагы).

Рыбинская, Пичугская, Бельская и 4 со. Червиной вол.: Крба, Кузнецова, Бидея и Карамышева.

2. Тареевский
(ц.о. Тареевское).

Тареевская, Суховская, Янкетская за исключением 3-х с.о. Асиновой, Ушольской и Н. Ивановки, отходящих в Рождественский район и Бахчетская, за исключением 4-х с.о.: Колена, Борина, Петропавловки и Сельчуковой.

3. Рождественский
(ц.о. Рождествовое)

Рождественская, Толомовская, Курайская (без 4-х с.о. оол.: Мокляки, Бергони, Боревки и Преображенки), Михайловская, в составе с.о.: Туриковой, В. Куркина, Остро-Орьеви, Вознесенки и Михайловки), 4-ре с.о. Бачетской вол.: Борки, Колон, Петропавловки и Сельчуковой и 3 с.о. Чаначетской вол.: Аванская, Никольская и Н. Ивановка.

4. Абанский
(ц.о. Абан).

Абанская, Долгомотовская, 6 с.о. Талавской вол.: Лапиза, Похатая, Соколовка, Марелова, Яндага, Тегчет Танаювка; 1 с.о. Мещинской вол. - д. Капитоновка, 4 с.о. Курайской вол.: Меховка, Березовка, Цокровка и Преображенка.

5. Канский
(ц. г. Канск).

Мокрушинская, Андирская, 2. Урнинская, 5 с.о. Михайловской вол.: Александровка, д. Бухор, Георгиевское, Тайминское, Ивановка, Ивантай, Александровка, Сухо-Бра и с. Михайловское; 5 с.о. Кланской вол.: с. ланское (с ж.д. поселком) и д. Теплая Пляч, Зайка, Карапсель и Алгасы.

6. Иггалево-Канский
(ц.о. Иггалево).

Иггалево-Канская, Зучеринская, Касьяновская, Тяжская, Стратенская без 5 с.о., за проектированными в состав Устьинского района и Кланская в составе с.о.: Копейкиной, Цокровка и Степановой.

7. Уотьянский
(ц.с. Уотьянское). Уотьянская, Кошинокая (без д. Каптовки) и 29 с.с. Стретвнкой вол.: Опатова, Романовка, Ново-Покровка, Покотина и Волдвикенка.

8. Ирбейский
(ц.с. Ирбейское). Ирбейская, В. Уринокая, Уоть-Трульская и Тальская.

9. Агинокий
(ц.с. Агинокое). Агинокая, Унерская и Межавская.

10. Рыбинский
(ц.с. Рыбинское). Рыбинская, Тройко-Раозорновская, Мало-Вамалинская и Перяславская.

11. Амонашевский
(ц.с. Амонашевское). Амонашевская и Александровская.

12. Литкинский
(ц.с. Литкиная). Червянская (без с.с. Карамышевой, Ирбы, Вилей и Буанкановой), Неваноякая, Конторская в составе 10 с.с.: Анитиной, Богатыревой, Вчекунчет, Караончик, В. Ужета, Ср. Ужета, Н. Ужета, Заречной, Кавказ и Н. Заимской и 2 с.с. Тайшетской вол.: д. д. Борисова и Флошинокая и Шелаевская, без 6-ти нижних селений, запроектированных в Абанский район.

13. Тайшетский
(ц.с. Тайшет). Тайшетская, без д. д. Борисовой и Флошинокой, Шелеховская и Конторская без перешедших в состав Шутинского района 10-ти селений.

III. ИРАСНОУЭСКИЙ УЕЗД.

1. Кавачинокое
(ц.с. Кавачинокое). Кавачинокая и северные с.с. Бобровской вол.: Бобровка, В. Еланская, Заливская, Захаровка и М. Еланская, Порожинокая, Питкова, Гамуровка, Закемская, Кемская, Раосохина, Ротина, М. Кемская, Метвеевская, Н. Киевская, Шелкановка и Отножка.

2. В. Муртинский
(ц.с. В. Муртинское). Больше-Муртинокая, Еловская (без д. Дубровиной), Мезевская (без д. Пермь) и южная часть Бобровской вол. в составе с.с.: Таловокой, Самарской, Муратовской, Нясновой, Анисимовки, Покровской, Ивановщины, Н. Слюдянки, Козьмодемьянчовки, Троицкой, Николаевской, Михайловки, Базан, Ново-Николаевки, Ново-Орловки, Орловки, Тугана и Чернявки.

3. Сухобузимский
(ц.с. Сухобузимское). Сухобузимская, Нахвальская, Погопельская, Шилинская, д. Пермь Межавской вол., д. "Уловная" Ловской вол.

Д. Бернионная Частотоостровской волости.

3

4	4. Красноводский (ц. в. Красноярок).	Черчульская, Чаллокая, Чаледеевская, Чижинская, Частотоостровская (без ц. Бернионной), Волноосенская, Чоульонская и Александровская.
7	5. Каченский (ц. в. Качинский).	Кортовская, Качинская, Качаевская и Качино-Кадетская.
8	6. Ярвенский (ц. в. Ярвенский от Качинского).	Ярвенская, Калейская, Солонцовская и Толотихинская.
9	7. Пуревский (ц. в. Пуревское).	Пуревская и Пурвино-Рабинская.
10	8. Корюнский (ц. в. Корюновский).	Корюнская и 2 о. о. Корюнской вол.: Окожу и Корюкова.
11	9. Новооблагодский (ц. в. Новооблагодский).	Новооблагодская и Калочная без о. о. Окожу и Корюновская, 7 о. о. Мининской вол. Анжиского уезда: Баранит, Коралка, Канатка, Бурова, Чкушева, Яковлевина и Локровка, 1 о. о. в составе Гилчезской вол.: п. Митичева.
10	10. Андреевский (ц. в. Андреевский).	Андреевская и Зольская (без о. о. отставших в состав Анжиского уезда в 1921 г. и ныне выключенных в состав Вирдизского района).
11	11. Гинисовский (ц. в. Гинисовский).	Антиферовская волость (без о. о. близ д. П. Падриной Зорогаво, Сатини, Тонкого, Серебрянникова, Чукулипи и Чрени), Мезинская и Миклаковская.
IV. МИНИНСКИЙ УЕЗД.		
7	1. Абаканский (ц. в. Абаканский).	Абаканская, Балликовская, Валдревская и Селбидовская (без о. о. север-восточного угла: Коралкинского, Овиевского, Саторики, Серебряно-Ключинской, Рахитова Ключа, Свенки, Молчанова и Романовки, отключенных в состав Анжиского района); п. п. Баллики и Ново-Ивановка Малаболдинской волости.
	2. Андриновский (ц. в. Андриновский).	Андриновская, Бываловская и Битюковская; в волости Селбидовской волости, перемещенных в шовдунский район и 2 о. о. Малаболдинской вол.: п. п. Глактопова и М. Юнгевича.
	3. Курагинский (ц. в. Курагинский).	Курагинская, Ганачевская, Малаболдинская (без о. о. М. Балкир, М. Ивановки, Галактоповой, П. Локровки, Страгачевой и Канкаевского); о. о. в составе без о. о. отключенных

В. х. П. Свят, Таят и Н. Таят, Муловки, Александровки, Малиновки, Мезидетки и Горлонов и ос. Мурно и Белый Яр Черепнинской волости.

4. Минусинский
(ц. г. Минусинск). Мало-Минусинская, Борошская, Черепнинская (без ос. Мурно и Белый Яр), Тигринская, Юстинская и Луговская; ос. Кавказское и Странная Меляболинокой вол. д. Сидорова Митяревской вол., Ново-Вознесенка Кушановской в. и 6 поселений Ново-Михайловской вол.: Арбузово, Крутой Лог, Калягино, Лукьяновка, Ивановка и Ванюшка.

6. Кыргузский
(ц. с. Кыргузское) Сагайская, Баторская, Ажебарская; 11 поселений Кушановской вол., преимущественно в п. 3 (Курагинский район), д. В. Суетук Ермаковской вол. и д. В. Миндирлик Григорьевской в.

8. Донской
(ц. с. Ермаковское) Григорьевская без д. Митяревка, Романовская без д. В. Суетук, Луцкая без д. Ново-Вознесенки, Митяревская без д. д. Сидоровой, Монастырской, Горевой и Заречных Очур.

7. Безымянный
Безымянная, Лукинская, 3 осел. Митяревской вол.: Онежская, Горевая и Заречные Очурь, 3 осел. Н. Михайловской вол.: Александровка, Н. Николаевка, Н. Сибиговская, Ожидновка, Краснопольская, Дмитриевка, Роговка и Ново-Михайловская.

Усинский
(ц. с. Усинское) Усинская.

У. АКАСКОГО УЕЗДА:

- 1. Таштыпский Таштыпская и Сейская.
(ц. с. Таштып).
- 2. Асиновский Асиновская и Усть-Чемская.
(ц. с. Асиновское).
- 3. Чарковский Усть-Абаканская, Ошнянская и Знаменская.
(ц. ул. Чарковский)
- 4. Чебаковский Усть-Иркульская, Иркинская и Иркино-Горная.
(ц. с. Чебаки).

ГОРОДСКОЕ НАСЕЛЕНИЕ.

чинск:	Красноярск:	Банок:
т. Ачинск.	Иннокентьевская	Юс. Иланский, ст. ж. д. и овло.
минусинск:	Знаменский завод (Залед. в.)	Абала - Гайметской в.
деиндовский	Клюквенный (Уюской в.)	Рудник Кили Знаменской в.
ав. (Лугав. в.)	Г. Енисейск.	Черногорские копи Усть-Абаканской вол.

берно: Секретарь Губ. Админ. комиссии (полный).
берно: Секретарь Ингулотат...
С. С. С.

ПРИКАЗ № 52.

*Мушкетер
№ 48
22а*

Винской Губернского Исполнительного
Комитета.

г. Красноярск.

17 апреля 1924 г.

На основании Постановления Президиума ЦИК от 4 февраля 1924 года и Сибирского Революционного Комитета от 19 марта 1924 г. и во исполнение постановления У-го Винского Губернского Совета и 2-го Пленума Индустриального Комитета от 25-27 февраля 1924 года Винской Губернский Исполнительный Комитет ПОСТАВЛЯЕТ извести в соответствующих границах Винской губернии нижележащие районно-волостные деления:

Районно-волостные деления

Винской губернии.

входящие

Ж.И. по карте. №№ по порядку. Районы и их центры. Волости и селения по современному админделению, за исключением в состав данного района.

I Ачинский уезд.

- 25. 1. Бирлюссский (д. с. Бирлюссы) Бирлюсская и Мелецкая в составе 1921 года, т. е. с частью селений юга Бельской волости, Нижнейского уезда и д. Горская и Аleshкина Петровской волости.
- 26. 2. Больше-Улуйский (д. с. В Улуйское). Больше-Улуйская, Трудновская, Петровская (без с. с. Горской и Аleshкиной), с. с. Ново-Еловской вол.: В. Кумиря, Изми-чуль, Лодочное, Турецкое, Александровка, Симонова, Н. Еловское, Татарка и Казыган.
- 28. 3. Ачинский (д. г. Ачинск). Ново-Новоселовская, М. Улуйская, Ястребовская, Покровская, с. с. Ново-Еловской вол.: Секретарка, Лявлянка, Стрелочное и Красновское и д. Викентьевка Назаровской вол. и Плотбище Серезжской волости.
- 27. 4. Козульский (д. с. Козульское). Чернореченская, Жуковская, Козульская, Балахтонская и правобережные (по р. Чулыму) селения Подсосенской волости: Шадринское, Ивавовка, Запайновка, Амала и Подпановка.
- 29. 5. Назаровский (д. с. Назаровское). Назаровская, Серезжская (без д. Плотбище), Кольцовская, Медведская и левобережные (по р. Чулыму) с. с. Подсосенской вол.: Скоробогатова, Борсун, Подсосенское, Тойлок, Селедкова, Сосновская и Тамжевка.
- 30. 6. Березовский (д. с. Березовское). Березовская, Павловская, Накольская, Шарыповская, Едетская и с. Белозерка Корниловской волости.
- 31. 7. Ужурский (д. с. Ужур). Солгонская, Ужурская, Корниловская (без д. Белозерка) и М. Имышенская вол. без с. с. Новоселовской вол. Красноярского уезда, состоявших в ней с 1921 г.: Баранта, Корелки, Перовой, Якушевой, Камчатка, Николаевки и Покровки, отходящих теперь в состав Новоселовского района Красноярского уезда.
- 32. 8. Балахтинский (д. с. Балахта). Балахтинская, Курбатская, Петропавловская и Тюльковская (без д. Ильинковой; отходящей в состав Новоселовского района).

и
53

об

II. Канский уезд.

- 12. 1. Приангарский (д. с. Богучаны). Рыбинская, Пинчугская, Жежемская и 4 с. с. Червианской вол.: Прба, Бузыкина, Бидея и Карамышева.
- 16) 2. Тасеевский (д. с. Тасеевское). Тасеевская, Суловская, Фаначетская, за исключением 3-х с. с. Асанской, Накольской и Н. Ивановки, отходящих в Рождественский район и Банчетская за исключением 4-х с. с.: Колона, Борков, Петропавловки и Сельчуковой.
- 18. 3. Рождественский (д. с. Рождественское). Рождественская, Шеломовская, Курайская (без 4-х сел.: Моховки, Березовки, Покровки и Преображенки), Михайловская в составе с. с.: Чуриковой, В. Курныш, Старо-Юрьевки, Вознесенки и Михайловки, 4-ре с. с. Банчетской вол.: Борки, Кэлон, Петропавловки и Сельчукова и 8 с. с. Фаначетской вол.: Асанская, Накольская и Н. Иванова.
- 17. 4. Абанский (д. с. Абан). Абанская, Долгомостовская, 6 с. с. Шелавской вол.: Лапина, Податя, Соколова, Маркелова, Ханкала и Тентей-Шаманова; 1 с. Ношинской вол.: д. Капигинова, 4 с. с. Курайской вол.: Моховка, Березовка, Цокровка и Преображенка.

и

и

120. 5. Иланский
(ц. г. Каваск)

Мокрушинская, Анцирская, Б. Урянская,
9 с. с. Михайловской вол.: Александровка,
д. Букор, Георгиевское, Тайнинское, Ива-
новка Ивантай, Александровка. Сухо-Ерши
и с. Михайловское; 5 с. с. Иланской вол.: с.
с. Иланское (с ж. д. поселком) и д. д. Теплый
Ключ, Дзай, Карадель и Агаас.

15. 6. Ичигашавский
(ц. с. И. Илаш)

Ичигашавская, Кучеровская, Касья-
новская Тинская, Стретенская без 5 с. с.,
запроектированных в состав Устьянского
района и Иланская в составе с. с.: Копе-
кыной, Покровка и Степановой.

19. 7. Устьянский
(ц. с. Устьяское).

Устьянская, Ношинская (без д. Капте-
новки) и 5 с. с. Стретенской вол.: Юпа-
ва Романовка, Нов Покровка, Поскотина
и Воздвиженка

23. 8. Ирбейский
(ц. с. Ирбейское)

Ирбейская, В. Урянская, Усть-Ярульская
и Тальская.

24. 9. Агнискый
(ц. с. Агниское)

Агниская, Уверская и Межевская.

21. 10. Рыбийский
(ц. с. Рыбийское)

Рыбийская, Троицко Заверновская, Ма-
ло-Вамалинская и Переяславская.

22. 11. Ам-иш-вакий
(ц. с. Ам-иш-вакское)

Ам-иш-вакская и Александровская.

13. 12. Шитянский
(ц. д. Шитяна)

Черянская (без с. с. Карамышевой,
Ирэн, Балеа и Бузмановой), Неванская,
Светорская в составе 10 с. с.: Анютинной,
Задаревой Ечевунчет, Фараончик, В. Уко-
га, С. Ужета, П. Ужета, Заречной, Кавне
и Н. Заямской и 2 с. с. Тайшетской вол.:
д. д. Баргоза, Фл. шинская и Шелаевская
(без 6 га нижних селений, запроектирован-
ных в Абакский район).

14. 13. Таршатынский
(ц. с. Таршет)

Тайшетская без д. д. Борисовой и Фло-
пинской, Шелюховская и Конторская без
перешедших в состав Шитянского района
10 га селений.

III: Красн ярский уезд.

3. 1. Казачинский
(ц. с. Казачьско)

Казачинская и северные с. с. Бобро-
вской вол.: Б. бровка Б. Еланская, Залив-
ская, Захаровка, М. Еланская, Порожинская,
Пят ола, Гамуровка, Забенская, Кемская,
Гиссохина, Золена, М. Кемская, Матвеев-
ская, Н. Киевская, Щелкановка и Отвошка.

4. 2. Б. Муртинский
(ц. с. В. Муртинское)

Больше Муртинская, Еловская (без д.
Дубровной) Межевская (без д. Пермь и
южная часть Бобровской волости в составе
с. с.: Таловской, Самарской, Муратовской,
Касновой, Анисимовки, Покровской, Ме-
вовдзы, П.-Слидынки, Козмодемьяновки,
Троицкой, Николаевской, Михайловки, Ба-
вая Ново-Николаевки, Ново-Орловки, Орло-
вки Тугана и Чернавки.

5. 3. Сухобузмский
(ц. с. Сухобузское)

Сухобузмская, Нахвальская, Погорель-
ская, Шидинская, д. Пермь Межевской вол.,
д. Дубровная, Еловской вол., д. Карымская
Частоостровской волости.

6. 4. Красн ярский
(ц. г. Крапоярск).

Ширдуская, Тальская, Заледеевская,
Минанская, Частоостровская (без д. Ка-
рымской), Вознесенская, Есаульская и Алек-
сандровская.

7. 5. Манский
(ц. с. Шалинское)

Тертажская, Шалинская, Княйская и
Степно-Буджейская.

8. 6. Уярский
(ц. пос. при ст. Клык
вакной)

Уярская, Балайская, Семеновская и
Толстининская.

9. 7. Перовский
(ц. с. Перовское)

Перовская и Вершино-Рибинская.

10. 8. Даурский
(ц. с. Даурское)

Даурская и 2 с. с. Комской вол.: Ог-
сим и Корнега.

Иланский

54

21

21

21

21

11. 9. Новоселовский (д. с. Новоселовское). Новоселовская и Комская без с. с. Симы в Зоряковой, 7 с. с. М. Имашинской вол. Ачинского уезда: Бара-т, Кор-ляк, Камчатка, Перова, Якушева, Николаевка и Покровка, 1 селенье Тольковской волости: д. Ильтикова.

2. 10. Пировский (д. с. Пировское). Пировская и Бельская (без с. с., отошедших в состав Ачинского уезда в 1921 год и ныне включенных в состав Бирлюсского района)

1. 11. Енисейский (д. г. Енисейск). Андиферовская волость (без с. с. ниже д. Н. Шахринов), Яланская и Маклаковская.

IV. Минусинский уезд.

37. 1. Абаганский (д. с. Абаганское). Абаганская, Беллинская, Белоарская и Салбинская (без с. с. северо-восточного угла: Королевского, Вознесенского, Сидорихи, Серебряно-Плеченской, Раевского Ключа, Колымая и Романовки, отходящих в состав Идринского района); д. д. М.-Башкир и Ново-Ивановка Шелаболинской волости.

38. 2. Идринский (д. с. Идринское). Идринская, Кимшенская и Никольская; 8 селений Салбинской волости, перечисленные в предыдущем районе в 2 с. с. Шелаболинской вол.: д. д. Галактионова и П. Покровка.

39. 3. Курагинский (д. с. Курагинское). Курагинская, Палачевская и Шелаболинская (без с. с.: М.-Башкир, Н. Ивановки, Галактионовой, Н. Покровки, Строгановой и Кавказского); Иминская без с. с., отходящих в состав Каратузского района: В. и В. Полуденки, В. и Н. Курят, Таат и Н. Таат, Акуловки, Александровки, Малиновки, Бурдундаты и Горловки, и с. с. Мурнио и Белый Яр Кочерганской волости.

40. 4. Минусинский (д. г. Минусинск). Мало Минусинская, Тесинская, Кочерганская (без с. с. Мурнио и Белый Яр), Тигрицкая, Восточенская и Лугавская; с. с. Кавказское и Строганова Шелаболинской вол., д. Сидорова Каштыревской волости, Ново Вознесенка Шушенской вол. и 6 селений Ново-Михайловской волости: Арбузное, Крутой Дог, Калыгина, Лукьяновка, Ивановка и Бачновка.

41. 5. Каратузский (д. с. Каратузское). Сагайская, Маторская, Мужебарская; 11 селений Иминской волости, перечисленные в п. 3 (Курагинский район), д. В. Сузуг, Ермаковской вол. и д. В.-Жинамрам Григорьевской волости.

42. 6. Ленинский (д. с. Ермаковское). Григорьевская без д. В. Кидырки, Ермаковская без д. В.-Сузуг, Шушенская без д. Ново Вознесенки, Каштыревская без д. д. Сидоровой, Монастыршиной, Горевой, и Заречных Очур.

43. 7. Бейский (д. с. Бейское). Бейская, Иудинская, 3 сел. Каштыревской вол.: Монастыршина, Горевы и Заречные Очур, 8 сел. Н. Михайловской вол.: Александровка, Н. Николаевка, Н.-Енисейская, Смирновка, Краснопольская, Дмитриевка, Розовка и Ново-Михайловское.

44. Усинский (д. с. В. Усинское). Усинская.

V. Ханасский уезд.

36. 1. Таштыпский (д. с. Таштып). Таштыпская и Сейская.

35. 2. Аскинский (д. с. Аскинское). Аскинская и Усть-Есицкая.

34. 3. Чирковский (д. ул. Чарковский). Усть-Абаганская, Сигвинская и Знаменская.

33. 4. Чебаковский (д. с. Чебаки). Усть Фирзальская, Кизильская и Ачдыско-Горная.