



**Красноярский край
ГУБЕРНАТОР КРАЯ**

Мира пр., д. 110, г. Красноярск, 660009
Факс: (391) 211-00-82
Телефон: (391) 249-30-26
public@krskstate.ru
http://www.krskstate.ru

22 ДЕК 2025 №

1-013862

На № _____

О присвоении наименования
географическому объекту

Председателю
Законодательного Собрания
Красноярского края

Додатко А.И.

ЗАКОНОДАТЕЛЬНОЕ СОБРАНИЕ
КРАСНОЯРСКОГО КРАЯ

22 ДЕК 2025

Вход. №

10501

Час.

Мин.

Уважаемый Алексей Игоревич!

Законодательным Собранием Красноярского края принят Закон Красноярского края от 15.05.2025 № 9-3916 «Об изменении административно-территориального устройства края и внесении изменений в отдельные законы края» (далее – Закон края № 9-3916), в соответствии с которым на территории Красноярского края образованы новые административно-территориальные единицы – округа края, в том числе в границах, объединяющих территорию нескольких существовавших на день вступления в силу Закона края № 9-3916 административно-территориальных единиц (районов, округов, сельсоветов).

В целях сохранения исторической идентичности, с учетом национально-культурных и иных местных традиций Законом края № 9-3916 для отдельных округов края предусмотрены двойные наименования, включающие наименования преобразованных путем объединения административно-территориальных единиц, а также новое наименование «Сосновоборский округ».

В соответствии с пунктом 2 статьи 34 Закона края № 9-3916 положения указанного закона края в части наименования «Ирбейско-Саянский» в соответствующих падежах подлежат применению после присвоения указанного наименования административно-территориальной единице в соответствии с Федеральным законом от 18 декабря 1997 года № 152-ФЗ «О наименованиях географических объектов» (далее – Федеральный закон № 152-ФЗ).

Согласно статье 9 Федерального закона № 152-ФЗ предложения о присвоении наименований географическим объектам (далее – предложения) могут вноситься органами государственной власти Российской Федерации, органами государственной власти субъектов Российской Федерации, органами местного самоуправления, а также общественными объединениями, юридическими лицами, гражданами Российской Федерации.

Предложения, документы, обосновывающие указанные предложения, и расчеты необходимых затрат направляются в законодательные

(представительные) органы государственной власти субъектов Российской Федерации, на территориях которых расположены такие географические объекты.

На основании вышеизложенного вношу в Законодательное Собрание края предложение о присвоении образованному Законом края № 9-3916 округу края наименования «Ирбейско-Саянский», а также документы, предусмотренные Федеральным законом № 152-ФЗ.

Приложение: 1. Обоснование предлагаемого наименования географическому объекту на 4 л. в 1 экз.
2. Расчет финансовых затрат на реализацию предложения на 3 л. в 1 экз.
3. Картографические материалы, позволяющие однозначно идентифицировать географические объекты и их местоположение, с географическими координатами (широта и долгота) административных центров, заверенные в соответствии с требованиями законодательства Российской Федерации, на 1 л. в 1 экз.
4. Приказ Енисейского Губернского Исполнительного Комитета от 04.04.1924 № 52 на 9 л. в 1 экз.

С уважением,



М.М. Котюков

**Обоснование предлагаемого наименования географическому
объекту – административно-территориальной единице
Ирбейско-Саянский округ Красноярского края**

19 июня 2025 года вступил в силу Федеральный закон от 20.03.2025 № 33-ФЗ «Об общих принципах организации местного самоуправления в единой системе публичной власти» (далее – Федеральный закон № 33-ФЗ), принятый в развитие положений части 3 статьи 132 Конституции Российской Федерации о единой системе публичной власти и направленный на совершенствование организации местного самоуправления в Российской Федерации.

В соответствии с частью 3 статьи 91 Федерального закона № 33-ФЗ со дня вступления в силу данного федерального закона могут быть приняты законы субъектов Российской Федерации, устанавливающие территориальную организацию местного самоуправления в соответствующем субъекте Российской Федерации с осуществлением местного самоуправления в видах муниципальных образований, указанных в пунктах 1 и 2 части 2 статьи 9 Федерального закона № 33-ФЗ: городских округах и муниципальных округах.

Согласно части 10 статьи 91 Федерального закона № 33-ФЗ законом субъекта Российской Федерации, принимаемым в соответствии с частью 3 данной статьи, в целях обеспечения развития социальной, транспортной и иной инфраструктуры может быть предусмотрено образование муниципального образования в границах, объединяющих территории нескольких муниципальных образований, существовавших по состоянию на день вступления в силу настоящего Федерального закона, или в иных границах территории, в том числе включающей часть (части) территории указанного муниципального образования (муниципальных образований).

В целях реализации вышеуказанных положений Федерального закона № 33-ФЗ Законодательным Собранием Красноярского края принят Закон края от 15.05.2025 № 9-3914 «О территориальной организации местного самоуправления в Красноярском крае», предусматривающий в том числе образование муниципальных округов Красноярского края в границах, объединяющих территории существовавших по состоянию на день вступления в силу Федерального закона № 33-ФЗ нескольких муниципальных образований.

В соответствии с пунктом «е» статьи 3 Закона края от 10.06.2010 № 10-4763 «Об административно-территориальном устройстве Красноярского края» (далее – Закон края № 10-4763) одним из принципов административно-территориального устройства края является взаимосвязь

административно-территориального устройства с муниципально-территориальным делением края. Административно-территориальное устройство края устанавливается и изменяется с учетом муниципально-территориального деления края (пункт 1 статьи 4 Закона края № 10-4763).

Одним из видов изменения административно-территориального устройства края является образование административно-территориальных единиц края (пункт 1 статьи 9 Закона края № 10-4763).

Статьей 6 Закона края № 10-4763 предусмотрен новый вид административно-территориальной единицы края – округ края, представляющий собой административно-территориальную единицу, не входящую в состав других административно-территориальных единиц, объединяющую в территориальном и административном отношении экономически связанные между собой территориальные единицы и имеющую единый административный центр.

Согласно пункту 1 статьи 14 Закона края № 10-4763 образование административно-территориальной единицы или территориальной единицы может являться следствием изменения административно-территориального устройства края в форме преобразования административно-территориальных единиц.

Законодательным Собранием Красноярского края принят Закон Красноярского края от 15.05.2025 № 9-3916 «Об изменении административно-территориального устройства края и внесении изменений в отдельные законы края» (далее – Закон края № 9-3916), в соответствии с которым на территории Красноярского края образованы новые административно-территориальные единицы – округа края, в том числе в границах, объединяющих территории нескольких существовавших на день вступления в силу Закона края № 9-3916 административно-территориальных единиц (районов, округов, сельсоветов).

Административно-территориальные преобразования, предусмотренные Законом края № 9-3916, соответствуют Закону края № 10-4763, так как учитывают:

- исторически сложившееся расселение населения;
- экономические и транспортные связи;
- местные традиции и культурные особенности.

В целях сохранения исторической идентичности, национальных и иных культурных традиций объединенных административно-территориальных единиц, исходя из их исторически сложившихся названий, новой административно-территориальной единице – округу края предлагается присвоить следующее двойное наименование – «Ирбейско-Саянский».

Присвоение двойного наименования объединенному округу края обусловлено необходимостью:

сохранения исторической преемственности – районы существуют с 1920-х годов и имеют богатое историческое наследие;

учета сложившейся территориальной идентичности – население традиционно ассоциирует себя с прежними административными границами;

отражения географических и этнокультурных особенностей – названия районов связаны с горами, населенными пунктами.

Предлагаемое наименование новой административно-территориальной единице обусловлено следующими историческими и географическими особенностями преобразованных территорий.

Создание Ирбейско-Саянского округа объединило две богатые историей территории – Ирбейский и Саянский районы, каждый из которых имеет свою уникальную историю становления.

Ирбейский район получил свое название от административного центра района – села Ирбейское, расположенного вдоль реки Кан.

Районный центр – село Ирбейское – был основан татарами еще в 1710 году. В 1822 году с образованием Енисейской губернии село Ирбейское становится волостным центром.

В конце XIX – начале XX века на территории будущего Ирбейского района появились деревни преимущественно с украинским населением: Верхняя Уря, Орловка, Елисеевка, Михайловка, Преображенка, Каменка, Малые Ключи, Каначул. Большинство выходцев из белорусских губерний селились в Ирбейской, Тальской и частично в Усть-Ярульской волостях.

В 1920 году в районе окончательно установилась советская власть. На основании распоряжения Енисейского Губернского Исполнительного Комитета от 28 февраля 1924 года с 15 марта по 15 апреля проводилось районирование Канского уезда, в результате которого большинство волостей было преобразовано в районы.

Ирбейский район был образован в результате проведения административной реформы 4 апреля 1924 года с центром в селе Ирбейское.

Саянский район (первоначально Агинский) также был образован в апреле 1924 года. Его исторический путь включал несколько преобразований: объединение с Рыбинским районом в 1925 году, восстановление в 1934 году, переименование в Саянский в 1936 году. Переименование произошло, вероятно, для унификации названий районов и устранения географической привязки к конкретной реке.

В 1962 году Саянский район включен со всеми населенными пунктами в состав Рыбинского района с центром в городе Заозерный, а затем в 1965 году вновь выделен в самостоятельную административно-территориальную единицу с административным центром в селе Агинское.

Саянский район получил свое название в честь Саянских гор, которые являются одной из характерных географических особенностей данной территории.

Двойное наименование новой административно-территориальной единицы подчеркивает единство двух исторических территорий.

Присвоение наименования новой административно-территориальной единице позволит:


- избежать конфликтов, связанных с утратой исторических названий;
- обеспечить плавный переход к новой системе управления;
- сохранить узнаваемость территорий для жителей и бизнеса.

Предложенное наименование округа края «Ирбейско-Саянский»: полностью соответствует федеральному и краевому законодательству; учитывает исторические, культурные и географические особенности; обеспечивает преемственность и стабильность в территориальном управлении.

Таким образом, присвоение указанного наименования является обоснованным, логичным и соответствующим интересам жителей объединенных территорий.

В соответствии с пунктом 2 статьи 34 Закона края № 9-3916 положения указанного закона края в части наименования «Ирбейско-Саянский» в соответствующих падежах подлежат применению после присвоения указанного наименования в соответствии с Федеральным законом от 18 декабря 1997 года № 152-ФЗ «О наименованиях географических объектов».

Заместитель начальника
управления территориальной политики
Губернатора Красноярского края

 С.П. Турчанова

**Расчет финансовых затрат на реализацию предложения
о наименовании административно-территориальной единицы
Ирбейско-Саянский округ Красноярского края**

Расчет необходимых затрат проводится в целях выявления и оценки расходов (одномоментных и возникающих в последующие периоды времени) федерального бюджета Российской Федерации, бюджета Красноярского края, местного бюджета муниципального образования, юридических и физических лиц, которые могут возникнуть при принятии решения о реализации предложения о наименовании административно-территориальной единицы (далее – АТЕ) Ирбейско-Саянский округ Красноярского края (далее – Ирбейско-Саянский округ), образованной Законом Красноярского края от 15.05.2025 № 9-3916 «Об изменении административно-территориального устройства края и внесении изменений в отдельные законы края».

1. Затраты федерального бюджета

На территории Ирбейско-Саянского округа располагаются федеральные государственные органы власти (их территориальные подразделения).

В соответствии с пунктом 1 статьи 12 Федерального закона от 18.12.1997 № 152-ФЗ «О наименованиях географических объектов» финансирование работ по выявлению и нормализации наименований географических объектов, подготовке и изданию словарей и справочников наименований географических объектов на русском языке осуществляется за счет средств федерального бюджета, выделяемых на финансирование деятельности федеральных органов исполнительной власти, выполняющих в пределах своей компетенции указанные работы.

2. Затраты краевого бюджета

На территории Ирбейско-Саянского округа располагаются исполнительные органы Красноярского края (их территориальные подразделения) и органы местного самоуправления (их подведомственные учреждения).

В соответствии с пунктом 3 статьи 12 Федерального закона от 18.12.1997 № 152-ФЗ «О наименованиях географических объектов» финансирование работ по присвоению наименования географическому

объекту или по переименованию географического объекта осуществляется за счет средств бюджета субъекта Российской Федерации, на территории которого расположен соответствующий географический объект и органы государственной власти которого направили или внесли в установленном вышеуказанным Федеральным законом порядке предложение о присвоении наименования географическому объекту или о переименовании географического объекта.

Финансирование указанных расходов осуществляется за счет средств краевого бюджета в рамках текущей деятельности исполнительных органов власти Красноярского края (их структурных подразделений).

3. Затраты местного бюджета Ирбейско-Саянского округа

На территории Ирбейско-Саянского округа располагаются органы местного самоуправления (их подведомственные учреждения).

В связи с реализацией предложения о наименовании АТЕ Ирбейско-Саянский округ необходимо внесение изменений в Устав муниципального образования.

Для муниципальных учреждений, учредителем которых являются органы местного самоуправления Ирбейско-Саянского муниципального округа, требуется внесение изменений в правоустанавливающие документы.

Затраты бюджета муниципального образования на реализацию предложения о наименовании АТЕ Ирбейско-Саянский округ составят 2 494,2 тыс. рублей, финансирование которых осуществляется за счет средств местного бюджета в рамках текущей деятельности органов местного самоуправления (их подведомственных учреждений).

№ п/п	Наименование работ	Сумма, тыс. рублей
1	2	3
1.	Оплата государственных пошлин, нотариальных услуг	274,4
2.	Оформление печатей и штампов, фирменных бланков и иных документов и материалов	635,3
3.	Замена вывесок (в том числе фасадных) с наименованием юридических лиц – органов местного самоуправления и муниципальных учреждений	1 584,5
Итого		2 494,2

4. Затраты юридических и физических лиц на оформление (переоформление, внесение изменений, изготовление) правоустанавливающих документов

Образование Ирбейско-Саянского округа не влечет за собой обязанности по внесению изменений в правоустанавливающие документы для правообладателей по уже зарегистрированным объектам недвижимости.

В случае изменения адресации объектов недвижимого имущества, при поступлении в орган регистрации прав от оператора федеральной информационной адресной системы, осуществляющей ведение государственного адресного реестра, соответствующих данных, указанные сведения подлежат внесению в Единый государственный реестр недвижимости в порядке межведомственного информационного взаимодействия без взимания государственной пошлины (часть 5 статьи 32 и часть 3 статьи 34 Федерального закона от 13.07.2015 № 218-ФЗ «О государственной регистрации недвижимости»).

Государственная пошлина за регистрацию граждан по месту жительства отменена Федеральным законом от 02.11.2004 № 127-ФЗ «О внесении изменений в части первую и вторую Налогового кодекса Российской Федерации и некоторые другие законодательные акты Российской Федерации, а также о признании утратившими силу отдельных законодательных актов (положений законодательных актов) Российской Федерации», в связи с этим реализация предложения не повлечет за собой затрат физических лиц на внесение изменений в документы личного характера.

5. Заключение

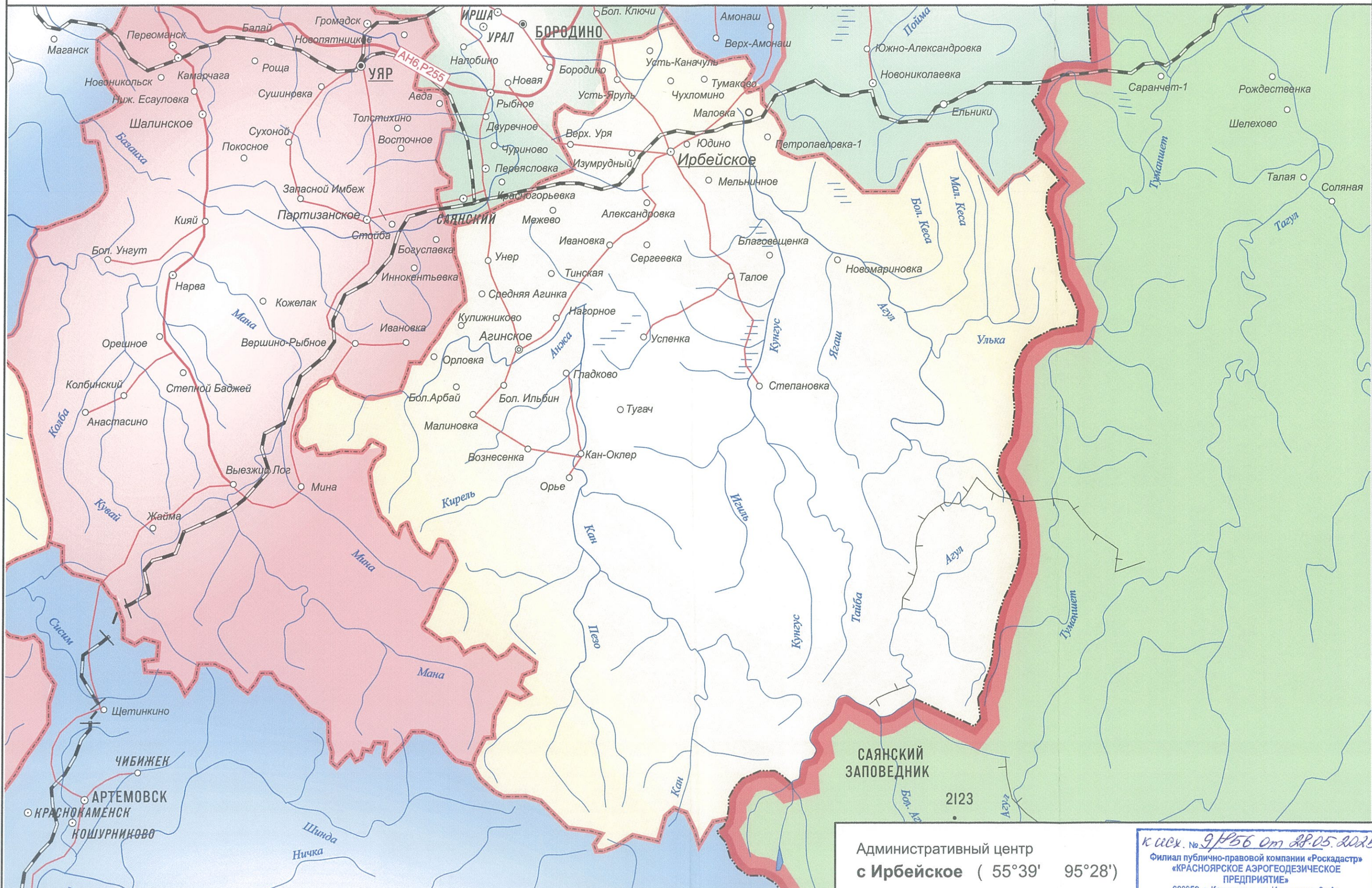
На основании произведенных расчетов общие финансовые затраты на реализацию предложения о наименовании АТЕ Ирбейско-Саянский округ составят 2 494,2 тыс. рублей.

Заместитель начальника
управления территориальной политики
Губернатора Красноярского края

 С.П. Турчанова

Цепелева Светлана Александровна
(391) 249-33-17
Стеблева Екатерина Викторовна
(391) 211-13-26

Ирбейско-Саянский муниципальный округ



Административный центр
с Ирбейское (55°39' 95°28')

к исх. № 9/П56 от 29.05.2025
 Филиал публично-правовой компании «Роскадастр»
 «КРАСНОЯРСКОЕ АЭРОГЕОДЕЗИЧЕСКОЕ
 ПРЕДПРИЯТИЕ»
 660056, г. Красноярск, ул. Иртышская, 2 «А»
 тел. (201) 201 83 20

Г. Красноярск, 4 апреля 1924 г.

П Р О Э К Т

Понно-волостного деления Енисейской губернии, утвержденный Пленумом Сибревкома в заседании 19 марта 1924 года.

1. АЧИНСКИЙ УЕЗД.

Районы, их вол-
центры и числен-
ность населения.

Волости и селения по современному админделению,
запроектированные в состав данного района.

1. Бирилюсовый
(ц. о. Бирилюсов).

Бирилюсовская и Шелецкая в составе 1921 года, т. е. с частью селений юга Бельской волости, Енисейского уезда и д. д. Горская и Алешкина Петровской волости.

2. Больше-Улуйский
(ц. о. В. Улуйское).

Больше-Улуйская, Трудновская, Петровская (без с. с. Горской и Алешкиной), с. с. Ново-Еловской вол. В. Кумырка, Изыкчуль, Лолочное, Турецкое, Александровка, Симонова, Н. Еловское, Татарка и Казылган.

3. Ачинский
(ц. г. Ачинск).

Ново-Новоселовская, М. Улуйская, Мостобовская, Покровская, с. с. Ново-Еловской вол.: Секретарка, Лиотвянка, Стрелочное и Красновское и д. Викентьевка Назаровской вол. и Плотбище Серезской волости.

4. Козульский
(ц. о. Козульское).

Чернореченская, Чуковская, Козульская, Балахтонская и правобережные (по р. Чулыму) селения Подсосенской волости: Падриинское, Ивановка, Загайновка, Амчала и Полкановка.

5. Назаровский
(ц. о. Назаровское).

Назаровская, Серезская (без д. Плотбище), Кольповская, Медведская и левобережные (по р. Чулыму) с. с. Подсосенской волости: Скоробогатова, Бороук, Подсосенское, Тойлом, Селедкова, Сосновская и Тамоненка.

6. Березовский
(ц. о. Березовское).

Березовская, Павловская, Никольская, Ларыповская, Злетская и с. Белозерка Корниловской волости.

7. Ужурский
(ц. о. Ужур).

Солгонская, Ужурская, Корниловская (без д. Белозерки) и М. Умышенская вол. без с. с. Новоселовской вол., Красноярского уезда, состоявших в ней с 1921 г.: Барайта, Норелки, Перовой, Якушевой, Кам-

3. Балахтинский
(ц.о. Балахта).

чатки, Идземовки и Покровки, отходящих теперь в состав Новоселовского района Красноярского Уезда. Балахтинская, Курбатовская, Петропавловская и Тольковская (без д. Идтиковой, отходящей в состав Новоселовского района.

II НАНОМЫ УЕЗДА.

1. Приангарский
(ц.о. Согучагы).

Рыбинская, Пидчугская, Каземская и 4 ос. Черянской вол.: Крба, Кушкапова, Бидея и Карамышева.

2. Тасеевский
(ц.о. Тасеевское).

Тасеевская, Суховская, Банкетская на исключении 3-х с.с. Асановой, Ринской и Н. Ивановки, отходящих в Рождественский район и Банкетская, за исключением 4-х ос.: Колора, Горная, Петропавловки и Сельчуковой.

3. Рождественский
(ц.о. Рождественское)

Рождественская, Толомовская, Курайская (без 4-х ос.: Мокляки, Бергзовид, Покровки и Преображенки), Михайловская, в составе ос.: Туриковой, Н. Курша, Старо-Фривия, Вознесенки и Михайловки), 4-ре с.с. Банкетской вол.: Бурки, Колон, Петропавловки и Сельчуковой и 3 ос. Банкетской вол.: Кованская, Никольская и Н. Ивановка.

4. Абанский
(ц.о. Абан).

Абанская, Долгоостовская, 5 с.с. Талаевой вол.: Лапка, Похата, Соколовка, Мармелова, Яндала, Тенчат Даниловна; 1 с. Мокшиной вол. - д. Кавитоновка, 4 ос. Курайской вол.: Моховка, Березовка, Покровка и Преображенка.

5. Нанский
(ц. г. Нанок).

Мокрушинокая, Андрикан, 5. Уринская, 5 ос. Михайловской вол.: Александровка, д. Пухор, Георгиевское, Тайминское, Ивановка, Ивантай, Александровка, Сухо-Три и с. Михайловское; 5 ос. Ивановской вол.: с. Янковое (с ж.д. поселком) и д. Теплый Пляч, Тажай, Парасель и Алгачи.

6. Игганевский
(ц.о. Игган).

И. Игганевская, Зучеринская, Касьяновская, Тихая, Стретенская без 5 ос., проектированных в состав Устьинского района и Кланская в составе ос.: Копейкиной, Покровки и Степановой.

7. Уотьянский 2а
(ц.с. Уотьянское). Уотьянская, Подинокая (без д. Наптонювки) и 5 с.с.
Стретвинокой вол.: Спатовая, Романовка, Ново-Докровка,
Лоскотина и Волдвигенка.

8. Ирбейский
(ц.с. Ирбейское). Ирбейская, В. Уричская, Уоть-Ярульская и Тальская.

9. Агинский
(ц.с. Агинское). Агинская, Унерская и Мажовская.

10. Гыбинский
(ц.с. Гыбинское). Гыбинская, Троицко-Тюгосерновская, Мало-Камалужская
и Перяславская.

11. Амонашевский
(ц.с. Амонашевское). Амонашевская и Александровская.

12. Литкинский
(ц.с. Литкине). Червянская (без с.с. Карамышевой, Ирбы, Вилей и Бузы-
кановой), Неванская, Конторская в составе 10 с.с.:
Анжтиной, Богатыревой, Мечкунчет, Чараончик, В. Ужета,
Ср. Ужета, Н. Ужета, Заречной, Кавказ и Н. Заимской и
2 с.с. Тайшетской вол.: д.д. Борисова и Флошинокая и
Шелаевская, без 6-ти нижних селений, запроектирован-
ных в Абанский район.

13. Тайшетский
(ц.с. Тайшет). Тайшетская, без д.д. Борисовой и Флошинокой, Шеле-
ховская и Конторская без перешедших в состав Шу-
тинского района 10-ти селений.

III. КРАСНОУСЕСКИЙ УЕЗД.

1. Казачинокое
(ц.с. Казачинокое). Казачинокая и северные с.с. Бобровской вол.: Бобров-
ка, В. Еланская, Заливская, Захаровка и М. Еланская,
Порожинская, Ияткова, Гамуровка, Ранемская, Кемская,
Рассохина, Ротина, М. Кемская, Матвеевская, Н. Киевская,
Шелкановка и Отножка.

2. В. Муртинский
(ц.с. В. Муртинское). Больше-Муртинокая, Еловская (без д. Дубровиной), Че-
жевская (без д. Пермь) и южная часть Бобровской
вол. в составе с.с.: Таловокой, Самарской, Муратов-
ской, Нюасновой, Анисимовки, Покровской, Ивановщины,
Н. Слюдянки, Козьмодемьяновки, Троицкой, Николаевской,
Михайловки, Базан, Ново-Николаевки, Ново-Орловки, Ор-
ловки, Тугана и Чернявки.

3. Сухобузимский
(ц.с. Сухобузимское). Сухобузимская, Нахвальская, Цогорельская, Шилинская,
д. Пермь Межевской вол., д. "Убловная" Ловокой вол.

4. Барнионная Частоостровской волости.

3

4. Красильниковский
(ц.с. Красильников). Керчульская, Галлокая, Маледевиная, Фингиская, Частоостровская (без д. Барнионной), Волнесонская, Соульковая и Александровская.
5. Ланский
(ц.с. Ялиновое). Туртовская, Шалинская, Кудяковская и Фрунзе-Бадлейская.
6. Урагский
(ц.ис. или ст. Урагский). Урагская, Валайская, Ботеновская и Толотиктинская.
7. Карасовский
(ц.с. Карасовское). Карасовская и Карасино-Рыбная.
8. Каринский
(ц.с. Каринское). Каринская и 2 о.о. Каринской вол.: Олоди и Копыкова.
9. Ново-Селиванский
(ц.с. Ново-Селиванское). Ново-Селиванская и Казанская без о.о. Сидиха и Боряно-Казанская, 7 о.о. Казанской вол. Анжиского уезда: Баряит, Коралма, Канатма, Сарова, Чкумава, Николаевна и Локровка, 1 олодица Тилемезской вол.: д. Шайткова.
10. Цирюковский
(ц.с. Цирюковское). Цирюковская и Большая (без о.о. отходивших в состав Анжиского уезда в 1921 г. и ныне выключенных в состав Бирликского района).
11. Анжиский
(ц.с. Анжиское). Анжиский волостной (без о.о. возле д. И. Бадриной Барогово, Сотини, Тонкого, Серебрянникова, Никулини и Аринно), Шалтинская и Маклаковская.
- IX. АНЖИСКИЙ УЕЗД.**
1. Абаканский
(ц.с. Абаканское). Абаканская, Болдынская, Болдырская и Селбжиковая (без о.о. север-восточную часть: Кораловского, Волнесонского, Силорини, Серебряно-Клещинской, Рахитова, Калча, Чопинки, Молдыбая и Романовка, отключенных в состав Бадриновского района); п. д. Калчери и Ново-Пановка Талаболинской волости.
2. Адриновский
(ц.с. Адриновское). Адриновская, Бизановская и Бизановская; В волости Селбжиковой волости, перенесенные в Шалтинский район и 2 о.о. Талаболинской вол.: п. д. Галактиконова и Ч. Калчери.
3. Урагский
(ц.с. Урагское). Урагская, Ганачевская, Талаболинская (без о.о. д. Банжир, В. Квановки, Галактиконова, И. Локровка, Страгановая и Канкавова); Большая без о.о. отходя-

В. и Б. Турят, Таят и Я. Таят, Куловки, Александровки, Калининки, Суридатки и Горюхи и др. Турно и Белый Яр Зауральской волости.

4. Минусинский (ц. г. Минусинск). Мало-Минусинская, Грешинская, Чергиновская (без ос. Мурно и Белый Яр), Татарская, Восточная и Луговая; ос. Кавказское и Странная Теляболинской вол. д. Сидорова Минусинской вол., Ново-Вознесенка Минусинской в. и 6 поселений Ново-Михайловской вол.: Арбузное, Кутулов, Лог, Калягино, Думьяновка, Ивановка и Ванюшка.

6. Каратузский (ц. о. Каратузово) Сагайская, Татарская, Джебарская; 11 поселений Минусинской вол., перечисленные в п. 3 (Курагинский район), д. В. Султук Ермаковской вол. и д. В. Миндирлик Григорьевской в.

6. Деминский (ц. о. Ермаковское) Григорьевская без д. Кутулов, Томановская без д. В. Султук, Деминская без д. Ново-Вознесенки, Минусинская без д. д. Сидоровой, Могачинской, Горевой и Заречных Очур.

7. Байкальский Байкальская, Лукинская, 3 осел. Григорьевской вол.: Олестершина, Горевая и Заречные Очуры, 3 осел. Н. Михайловской вол.: Александровка, Н. Николаевка, Н. Синойская, Ожидновка, Краснопольская, Дмитриевка, Розовка и Ново-Михайловская.

Усинский (ц. о. Усинское) Усинская.

У. ХАНАСКОЕ УЕЗД:

1. Таштыпский Таштыпская и Байская.

2. Аскинский Аскинская и Усть-Чайковская.

3. Чарковский Усть-Абаканская, Сунявинская и Знаменская.

4. Чебаковский Усть-Иркульская, Нижняя и Чичинско-Горная.

ГОРОДСКОЕ НАСЕЛЕНИЕ.

- Ачинск: Красноярский; Канск: Юс. Иланский, ст. ж. д. и село.
- Т. Ачинск. Иннокентьевская; Абакан - Гайшетской в.
- Минусинск: Знаменский завод (Залед. в.); Рудник или "Знаменский" в.
- Вейделовский: Куквенный (Уюской в.); Черногорские копи Усть-Абаканской вол.
- Сав. (Лугав. в.): Г. Енисейск.

Верно: Секретарь Губ. Админ. комиссии (полном.)

Верно: Секретарь Интуботатского управления
Л. А. Мухоморов

ПРИКАЗ № 52.

Сибирского Губернского Исполнительного
Комитета.

г. Красноярск.



12 апреля 1924 г.

На основании Постановления Президиума ЦИК от 4 февраля 1924 года и Сибирского Революционного Комитета от 19 марта 1924 года и во исполнение постановления У-го Сибирского Губернского Совета и 2-го Целюма Цугубинполкома от 25-27 февраля 1924 года Сибирский Губернский Исполнительный Комитет ПОСТАНОВЛЯЕТ в соответствии с существующими границами Сибирского губернии выделить следующие районы-волостные деления:

Районно-волостные деления

Сибирской губернии.

входящие

№ по карте. № по порядку. Районы и их центры. Волости и селения по современному админделению, заархивированные в состав данного района.

I Ачинский уезд.

- 25. 1. Бирилюсский (ц. с. Бирилюсы) Бирилюсская и Малецкая в составе 1921 года, т. е. с частью селений юга Бельской волости, Инзайского уезда и д. Горская и Алешкина Петровской волости.
- 26. 2. Больше-Улуйский (ц. с. В Улуйское). Больше-Улуйская, Трудновская, Петровская (без с. с. Горской и Алешкиной), с. с. Ново-Еловской вол.: В. Кумирка, Измичуль, Лодочное, Турецкое, Александровка, Симонова, Н. Еловское, Татарка и Казыган.
- 28. 3. Ачинский (ц. г. Ачинск). Ново-Новоселовская, М. Улуйская, Ястребовская, Покровская, с. с. Ново-Еловской вол.: Секретарка, Лытвинка Стрелочное и Красновское и д. Викентьевка Назаровской вол. и Плотбище Серезжской волости.
- 27. 4. Козульский (ц. с. Козульское). Чернореченская, Жуковская, Козульская, Балахтонская и правобережные (по р. Чулыму) селения Подсосенской волости: Шадринское, Ивасовка, Загайновка, Амала и Подьяковка.
- 29. 5. Назаровский (ц. с. Назаровское). Назаровская, Серезжкая (без д. Плотбище), Кольцовская, Медведская и л. вобережные (по р. Чулыму) с. с. Подсосенской вол.: Скоробогатова, Борсуя, Подсосенское, Тойлок, Селедкова, Сосновская и Тамшевка.
- 30. 6. Березовский (ц. с. Березовское). Березовская, Павловская, Накольская, Шариповская, Едетская и с. Белозерка Корниловской волости.
- 31. 7. Ужурский (ц. с. Ужур). Солгонская, Ужурская, Корниловская (без д. Белозерка) и М. Имышенская вол. без с. с. Новоселовской вол. Красноярского уезда, состоявших в ней с 1921 г.: Баранга, Корелки, Перовой, Якушевой, Камчатки, Николаевки и Покровки, отходящих теперь в состав Новоселовского района Красноярского уезда.
- 32. 8. Балахтинский (ц. с. Балахта). Балахтинская, Курбатская, Петропавловская и Тюльковская (без д. Ильинковой), отходящей в состав Новоселовского района.

II. Канский уезд.

- 12. 1. Приангарский (ц. с. Богучаны). Рыбинская, Пинчугская, Жежемская и 4 с. с. Черванской вол.: Прба. Бузыканова, Бидея и Карамышева.
- 16) 2. Тасеевский (ц. с. Тасеевское). Тасеевская, Суховская, Фаначетская, за исключением 3-х с. с.: Асанской, Накольской и Н. Ивановки, отходящих в Рождественский район и Бачетская за исключением 4-х с. с.: Колона, Борков, Петропавловки и Сельчуковой.
- 18. 3. Рождественский (ц. с. Рождественское). Рождественская, Шеломовская, Курайская (без 4-х сел.: Моховки, Барзовки, Покровки и Преображенки), Михайловская в составе с. с.: Чуриковой, В. Куряца, Старо-Юрьевки, Вознесенки и Михайловки, 4-го с. с. Бачетской вол.: Борки, Колон, Петропавловки и Сельчукова и 3 с. с. Фаначетской вол.: Асанская, Накольская и Н. Ивановка.
- 17. 4. Абанский (ц. с. Абан). Абанская, Долгомостовская, 6 с. с. Шелавской вол.: Лапина, Пожата, Соколовка, Маркелова, Хангала и Тенчет-Шамановка; 1 с. Ношнинской вол.: д. Капитоновка, 4 с. с. Курайской вол.: Моховка, Березовка, Покровка и Преображенка.

и
53

об

120. 5. Манский
(д. г. Кавск)

Мокрушинская, Андирская, Б. Урицкая,
9 с. с. Михайловской вол.: Александровка,
д. Букор, Георгиевское, Тайнинское, Ива-
новка Ивантай, Александровка, Сухо-Ерши
и с. Михайловское; 5 с. с. Иланской вол.: с.
с. Иланское (с ж. д. поселком) и д. д. Теплый
Ключ, Далай, Карадель и Агазы.

15. 6. И. Игашевский
(д. с. И. Игаш)

И Игашевская, Кучеровская, Касья-
новская Тинская, Сретенская без 5 с. с.,
запроектированных в состав Устьинского
района и Иланская в составе с. с.: Копе-
кыной, Покровка и Степановой.

19. 7. Устьинский
(д. с. Устьинское).

Устьинская, Ношинская (без д. Капите-
новки) и 5 с. с. Стретенской вол.: Юпато-
ва Романовка, Нов Покровка, Поскотина
и Воздвиженка

23. 8. Избейский
(д. с. И. Ибейское)

Ирбейская, В. Урицкая, Усть-Ярульская
и Тальская.

24. 9. Агинский
(д. с. А. Искее)

Агинская, Уверская и Межевская.

21. 10. Рыбинский
(д. с. Рыбинское)

Рыбинская, Троицко Заверновская, Ми-
ло Камалинская и Переяславская.

22. 11. Ам-и-ш-валый
(д. с. Ам-и-ш-валское)

Амовашевская и Александровская.

13. 12. Шитинский
(д. д. Шитинский)

Черянская (без с. с. Карамышевой,
Ирзы, Билея и Бузмановой), Неванская,
составляющая в составе 10 с. с.: Анютинной,
Зеленаревой Ечевунчет, Фараончик, В. Ужо-
га, С. Ужета, П. Ужета, Заречной, Канвас
и Н. Заямской и 2 с. с. Тайшетской вол.:
д. д. Борисова, Фл. шинская и Шелаевская
без 6 ти нижних селений, запроектирован-
ных в Абанский район.

14. 13. Таршатынский
(д. с. Таршаты)

Тайшетская без д. д. Борисовой и Фло-
пинской, Шелюховская и Конторская без
перешедших в состав Шитинского района
10 ти селений.

III: Иранский уезд.

3. 1. Казачинский
(д. с. Казачьинское)

Казачинская и северные с. с. Бобров-
ской вол.: Б. Бровка, Б. Еланская, Залв-
ская, Захаровка, М. Еланская, Порожинская,
Пят ови, Гамуровка, Забенская, Кемская,
Гассохино, Зогина, М. Кемская, Матвеев-
ская, Н. Киевская, Щелкановка и Отвошка.

4. 2. Б. Муртинский
(д. с. В. Муртинское)

Больше Муртинская, Еловская (без д.
Дубровной) Межевская (без д. Пермь) и
южная часть Бобровской волости в составе
с. с.: Таловской, Самарской, Муратовской,
Касновой, Анисимовки, Покровской, Ме-
новдвы, П. Слюдянки, Козмодемьяновки,
Троицкой, Николаевской, Михайловки, Ба-
зан Ново Николаевки, Ново Орловки, Орло-
вки Тугана и Чернявки.

5. 3. Сухобузинский
(д. с. Сухобузинское)

Сухобузинская, Нахвальская, Погорель-
ская, Шилинская, д. Пермь Межевской вол.,
д. Дубровная, Еловской вол., д. Кармынская
Частоостровской волости.

6. 4. Крайский
(д. г. Крайский)

Ширкульская, Тальская, Заледеевская,
Мининская, Частоостровская (без д. Ка-
рымской), Вознесенская, Есаульская и Алек-
сандровская.

7. 5. Манский
(д. с. Шалинское)

Тертажская, Шалинская, Кляйская и
Степно Буджейская.

8. 6. Уйрский
(д. пос. при ст. Ключ
вешной)

Уйрская, Балайская, Семеновская и
Толстининская.

9. 7. Перовский
(д. с. Перовское)

Перовская и Вершино-Рыбинская.

10. 8. Даурский
(д. с. Даурское)

Даурская и 2 с. с. Комской вол.: Ол-
си и Корякота.

11. 9. Новоселовский (д. с. Новоселовское). Новоселовская и Комская без с. 6. Глосима в Хоряковой, 7 с. с. М. Импульс. 4 вол. Ачинского уезда: Бараат, Королька, Камчатка, Перова, Якушева, Николаевка и Покровка, 1 селение Тольковской волости: д. Илтыкова.

2. 10. Пировский (д. с. Пировское). Пировская и Бельская (без с. с., отшедших в состав Ачинского уезда в 1921 год и ныне включенных в состав Бирлюсского района)

1. 11. Енисейский (д. г. Енисейск). Анциферовская волость (без с. с. ниже д. Н. Шахринов), Яланская и Махдаковская.

IV. Минусинский уезд.

37 1. Абаканский (д. с. Абаканское). Абаканская, Белдынская, Белоарская и Салбинская (без с. с. северо-восточного угла: Королевского, Вознесенского, Смирных, Серебряно-Блочинской, Ракитова Ключа, Колымая и Романовки, отходящих в состав Идринского района); д. д. М.-Башкир и Ново-Ивановка Шелаболинской волости.

38 2. Идринский (д. с. Идринское). Идринская, Кыштенская и Никольская; 8 селений Салбинской волости, перечисленных в предыдущем районе в 2 с. с. Шелаболинской вол.: д. д. Галактионова и П. Покровка.

39 3. Курагинский (д. с. Курагинское). Курагинская, Палачевская и Шелаболинская (без с. с.: М.-Башкир, Н. Ивановки, Галактионовой, Н. Покровки, Строгановой и Кавказского); Иинская без с. с., отходящих в состав Каратузского района: В. и Н. Полуденки, В. и Н. Курят, Таят и Н. Таят, Акуловки, Александровки, Малиновки, Бурдундаты и Горловки, и с. с. Мурно и Белый Яр Кочерганской волости.

40 4. Минусинский (д. г. Минусинск). Мало-Минусинская, Тесинская, Кочерганская (без с. с. Мурно и Белый Яр), Тигрицкая, Восточенская и Лугавская; с. с. Кавказское и Строганова Шелаболинской вол., д. Сидорова и Каптыревской волости, Ново-Вознесенка Шушенской вол. и 6 селений Ново-Михайловской волости: Арбузное, Крутой Дог, Калыгина, Лукьяновка, Ивановка и Башновка.

41 5. Каратузский (д. с. Каратузское). Сагайская, Маторская, Жужебарская; 11 селений Иинской волости, перечисленные в п. 3 (Курагинский район), д. В. Сузгук, Ермаковской вол. и д. В.-Жиндырма Григорьевской волости.

42 6. Ленинский (д. с. Ермаковское). Григорьевская без д. В. Киндырма, Ермаковская без. д. В.-Сузгук, Шушенская без д. Ново-Вознесенки, Каптыревская без д. д. Сидоровой, Монастыршиной, Горевой, и Заречных Очур.

43 7. Бейский (д. с. Бейское). Бейская, Иудинская, 3 сел. Каптыревской вол.: Монастыршина, Горевы и Заречные Очур, 8 сел. Н.-Михайловской вол.: Александровка, Н.-Николаевка, Н.-Енисейская, Смирновка, Краснопольская, Дмитриевка, Разовка и Ново-Михайловское.

44. Усинский (д. с. В. Усинское). Усинская.

V. Хакасский уезд.

36 1. Таштыпский (д. с. Таштып). Таштыпская и Сойская.

35 2. Аскинский (д. с. Аскинское). Аскинская и Усть-Есинская.

34 3. Чирковский (д. ул. Чарковский). Усть-Абаканская, Синивинская и Зименская.

33 4. Чебаковский (д. с. Чебаки). Усть-Фирзальская, Кизильская и Ачинско-Горная.