



**Красноярский край
ГУБЕРНАТОР КРАЯ**

Мира пр., д. 110, г. Красноярск, 660009
Факс: (391) 211-00-82
Телефон: (391) 249-30-26
public@krskstate.ru
http://www.krskstate.ru

Председателю
Законодательного Собрания
Красноярского края

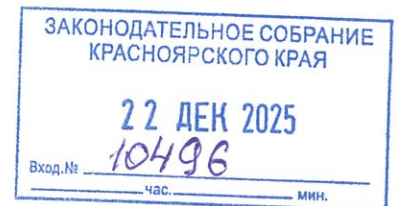
Додатко А.И.

22 ДЕК 2025 № 1-013856

На № _____

О присвоении наименования
географическому объекту

Уважаемый Алексей Игоревич!



Законодательным Собранием Красноярского края принят Закон Красноярского края от 15.05.2025 № 9-3916 «Об изменении административно-территориального устройства края и внесении изменений в отдельные законы края» (далее – Закон края № 9-3916), в соответствии с которым на территории Красноярского края образованы новые административно-территориальные единицы – округа края, в том числе в границах, объединяющих территорию нескольких существовавших на день вступления в силу Закона края № 9-3916 административно-территориальных единиц (районов, округов, сельсоветов).

В целях сохранения исторической идентичности, с учетом национально-культурных и иных местных традиций Законом края № 9-3916 для отдельных округов края предусмотрены двойные наименования, включающие наименования преобразованных путем объединения административно-территориальных единиц, а также новое наименование «Сосновоборский округ».

В соответствии с пунктом 2 статьи 34 Закона края № 9-3916 положения указанного закона края в части наименования «Сосновоборский» в соответствующих падежах подлежат применению после присвоения указанного наименования административно-территориальной единице в соответствии с Федеральным законом от 18 декабря 1997 года № 152-ФЗ «О наименованиях географических объектов» (далее – Федеральный закон № 152-ФЗ).

Согласно статье 9 Федерального закона № 152-ФЗ предложения о присвоении наименований географическим объектам (далее – предложения) могут вноситься органами государственной власти Российской Федерации, органами государственной власти субъектов Российской Федерации, органами местного самоуправления, а также общественными объединениями, юридическими лицами, гражданами Российской Федерации.

Предложения, документы, обосновывающие указанные предложения, и расчеты необходимых затрат направляются в законодательные

(представительные) органы государственной власти субъектов Российской Федерации, на территориях которых расположены такие географические объекты.

На основании вышеизложенного вношу в Законодательное Собрание края предложение о присвоении образованному Законом края № 9-3916 округу края наименования «Сосновоборский», а также документы, предусмотренные Федеральным законом № 152-ФЗ.

Приложение: 1. Обоснование предлагаемого наименования географическому объекту на 3 л. в 1 экз.

2. Расчет финансовых затрат на реализацию предложения на 3 л. в 1 экз.

3. Картографические материалы, позволяющие однозначно идентифицировать географические объекты и их местоположение, с географическими координатами (широта и долгота) административных центров, заверенные в соответствии с требованиями законодательства Российской Федерации, на 1 л. в 1 экз.

4. Приказ Енисейского Губернского Исполнительного Комитета от 04.04.1924 № 52 на 9 л. в 1 экз.

С уважением,



М.М. Котюков

Приложение 1 к письму
Губернатора Красноярского края
от 22 ДЕК 2025 № 1-013856

**Обоснование предлагаемого наименования географическому
объекту – административно-территориальной единице
Сосновоборский округ Красноярского края**

19 июня 2025 года вступил в силу Федеральный закон от 20.03.2025 № 33-ФЗ «Об общих принципах организации местного самоуправления в единой системе публичной власти» (далее – Федеральный закон № 33-ФЗ), принятый в развитие положений части 3 статьи 132 Конституции Российской Федерации о единой системе публичной власти и направленный на совершенствование организации местного самоуправления в Российской Федерации.

В соответствии с частью 3 статьи 91 Федерального закона № 33-ФЗ со дня вступления в силу данного федерального закона могут быть приняты законы субъектов Российской Федерации, устанавливающие территориальную организацию местного самоуправления в соответствующем субъекте Российской Федерации с осуществлением местного самоуправления в видах муниципальных образований, указанных в пунктах 1 и 2 части 2 статьи 9 Федерального закона № 33-ФЗ: городских округах и муниципальных округах.

Согласно части 10 статьи 91 Федерального закона № 33-ФЗ законом субъекта Российской Федерации, принимаемым в соответствии с частью 3 данной статьи, в целях обеспечения развития социальной, транспортной и иной инфраструктуры может быть предусмотрено образование муниципального образования в границах, объединяющих территории нескольких муниципальных образований, существовавших по состоянию на день вступления в силу настоящего Федерального закона, или в иных границах территории, в том числе включающей часть (части) территории указанного муниципального образования (муниципальных образований).

В целях реализации вышеуказанных положений Федерального закона № 33-ФЗ Законодательным Собранием Красноярского края принят Закон края от 15.05.2025 № 9-3914 «О территориальной организации местного самоуправления в Красноярском крае», предусматривающий в том числе образование муниципальных округов Красноярского края в границах, объединяющих территории существовавших по состоянию на день вступления в силу Федерального закона № 33-ФЗ нескольких муниципальных образований.

В соответствии с пунктом «е» статьи 3 Закона края от 10.06.2010 № 10-4763 «Об административно-территориальном устройстве Красноярского края» (далее – Закон края № 10-4763) одним из принципов административно-территориального устройства края является взаимосвязь

административно-территориального устройства с муниципально-территориальным делением края. Административно-территориальное устройство края устанавливается и изменяется с учетом муниципально-территориального деления края (пункт 1 статьи 4 Закона края № 10-4763).

Одним из видов изменения административно-территориального устройства края является образование административно-территориальных единиц края (пункт 1 статьи 9 Закона края № 10-4763).

Статьей 6 Закона края № 10-4763 предусмотрен новый вид административно-территориальной единицы края – округ края, представляющий собой административно-территориальную единицу, не входящую в состав других административно-территориальных единиц, объединяющую в территориальном и административном отношении экономически связанные между собой территориальные единицы и имеющую единый административный центр.

Согласно пункту 1 статьи 14 Закона края № 10-4763 образование административно-территориальной единицы или территориальной единицы может являться следствием изменения административно-территориального устройства края в форме преобразования административно-территориальных единиц.

Законодательным Собранием Красноярского края принят Закон Красноярского края от 15.05.2025 № 9-3916 «Об изменении административно-территориального устройства края и внесении изменений в отдельные законы края» (далее – Закон края № 9-3916), в соответствии с которым на территории Красноярского края образованы новые административно-территориальные единицы – округа края, в том числе в границах, объединяющих территории нескольких существовавших на день вступления в силу Закона края № 9-3916 административно-территориальных единиц (районов, округов, сельсоветов).

Административно-территориальные преобразования, предусмотренные Законом края № 9-3916, соответствуют Закону края № 10-4763, так как учитывают:

- исторически сложившееся расселение населения;
- экономические и транспортные связи;
- местные традиции и культурные особенности.

Административно-территориальной единице – округу края, образованному путем объединения административно-территориальных единиц Бархатовский сельсовет, Вознесенский сельсовет, Есаульский сельсовет, Зыковский сельсовет, Маганский сельсовет, входивших в состав Березовского района Красноярского края, и город Сосновоборск, предлагается присвоить наименование «Сосновоборский», исходя из наименования административного центра данного округа края.

Предлагаемое наименование новой административно-территориальной единице обусловлено следующими историческими и географическими особенностями преобразованных территорий.

Город Сосновоборск основан в 1971 году как рабочий посёлок в связи со строительством Красноярского завода автомобильных и тракторных прицепов и полуприцепов. 14 марта 1973 года населённый пункт был официально зарегистрирован и получил название Сосновоборск. Название связано с окружающими посёлок сосновыми борами.

В 1975 году состоялись первые выборы в местный Совет депутатов трудящихся, образован поселковый Совет. До 15 августа 1985 года – даты присвоения статуса города, Сосновоборск был поселком и административно входил в состав Ленинского района города Красноярска.

Присвоение наименования новой административно-территориальной единице позволит:

избежать конфликтов, связанных с утратой исторических названий;
обеспечить плавный переход к новой системе управления;
сохранить узнаваемость территорий для жителей и бизнеса.
Предложенное наименование округа края «Сосновоборский»:
полностью соответствует федеральному и краевому законодательству;
учитывает исторические, культурные и географические особенности;
обеспечивает преемственность и стабильность в территориальном управлении.

Таким образом, присвоение указанного наименования является обоснованным, логичным и соответствующим интересам жителей объединенных территорий.

В соответствии с пунктом 2 статьи 34 Закона края № 9-3916 положения указанного закона края в части наименования «Сосновоборский» в соответствующих падежах подлежат применению после присвоения указанного наименования в соответствии с Федеральным законом от 18 декабря 1997 года № 152-ФЗ «О наименованиях географических объектов».

Заместитель начальника
управления территориальной политики
Губернатора Красноярского края

С.П. Турчанова

**Расчет финансовых затрат на реализацию предложения
о наименовании административно-территориальной единицы
Сосновоборский округ Красноярского края**

Расчет необходимых затрат проводится в целях выявления и оценки расходов (одномоментных и возникающих в последующие периоды времени) федерального бюджета Российской Федерации, бюджета Красноярского края, местного бюджета муниципального образования, юридических и физических лиц, которые могут возникнуть при принятии решения о реализации предложения о наименовании административно-территориальной единицы (далее – АТЕ) Сосновоборский округ Красноярского края (далее – Сосновоборский округ), образованной Законом Красноярского края от 15.05.2025 № 9-3916 «Об изменении административно-территориального устройства края и внесении изменений в отдельные Законы края».

1. Затраты федерального бюджета

На территории Сосновоборского округа располагаются федеральные государственные органы власти (их территориальные подразделения).

В соответствии с пунктом 1 статьи 12 Федерального закона от 18.12.1997 № 152-ФЗ «О наименованиях географических объектов» финансирование работ по выявлению и нормализации наименований географических объектов, подготовке и изданию словарей и справочников наименований географических объектов на русском языке осуществляется за счет средств федерального бюджета, выделяемых на финансирование деятельности федеральных органов исполнительной власти, выполняющих в пределах своей компетенции указанные работы.

2. Затраты краевого бюджета

На территории Сосновоборского округа располагаются исполнительные органы Красноярского края (их территориальные подразделения) и органы местного самоуправления (их подведомственные учреждения).

В соответствии с пунктом 3 статьи 12 Федерального закона от 18.12.1997 № 152-ФЗ «О наименованиях географических объектов» финансирование работ по присвоению наименования географическому объекту или по переименованию географического объекта осуществляется

за счет средств бюджета субъекта Российской Федерации, на территории которого расположен соответствующий географический объект и органы государственной власти которого направили или внесли в установленном вышеуказанным Федеральным законом порядке предложение о присвоении наименования географическому объекту или о переименовании географического объекта.

Финансирование указанных расходов осуществляется за счет средств краевого бюджета в рамках текущей деятельности исполнительных органов власти Красноярского края (их структурных подразделений).

3. Затраты местного бюджета Сосновоборского округа

На территории Сосновоборского округа располагаются органы местного самоуправления (их подведомственные учреждения).

В связи с реализацией предложения о наименовании АТЕ Сосновоборский округ необходимо внесение изменений в Устав муниципального образования.

Для муниципальных учреждений, учредителем которых являются органы местного самоуправления Сосновоборского муниципального округа, требуется внесение изменений в правоустанавливающие документы.

Затраты бюджета муниципального образования на реализацию предложения о наименовании АТЕ Сосновоборский округ составят 2 901,4 тыс. рублей, финансирование которых осуществляется за счет средств местного бюджета в рамках текущей деятельности органов местного самоуправления (их подведомственных учреждений).

№ п/п	Наименование работ	Сумма, тыс. рублей
1	2	3
1.	Оплата государственных пошлин, нотариальных услуг	201,0
2.	Оформление печатей и штампов, фирменных бланков и иных документов и материалов	1 099,6
3.	Замена вывесок (в том числе фасадных) с наименованием юридических лиц – органов местного самоуправления и муниципальных учреждений	1 600,8
Итого		2 901,4

4. Затраты юридических и физических лиц на оформление (переоформление, внесение изменений, изготовление) правоустанавливающих документов

Образование Сосновоборского округа не влечет за собой обязанности по внесению изменений в правоустанавливающие документы для правообладателей по уже зарегистрированным объектам недвижимости.

В случае изменения адресации объектов недвижимого имущества, при поступлении в орган регистрации прав от оператора федеральной информационной адресной системы, осуществляющей ведение государственного адресного реестра, соответствующих данных, указанные сведения подлежат внесению в Единый государственный реестр недвижимости в порядке межведомственного информационного взаимодействия без взимания государственной пошлины (часть 5 статьи 32 и часть 3 статьи 34 Федерального закона от 13.07.2015 № 218-ФЗ «О государственной регистрации недвижимости»).

Государственная пошлина за регистрацию граждан по месту жительства отменена Федеральным законом от 02.11.2004 № 127-ФЗ «О внесении изменений в части первую и вторую Налогового кодекса Российской Федерации и некоторые другие законодательные акты Российской Федерации, а также о признании утратившими силу отдельных законодательных актов (положений законодательных актов) Российской Федерации», в связи с этим реализация предложения не повлечет за собой затрат физических лиц на внесение изменений в документы личного характера.

5. Заключение

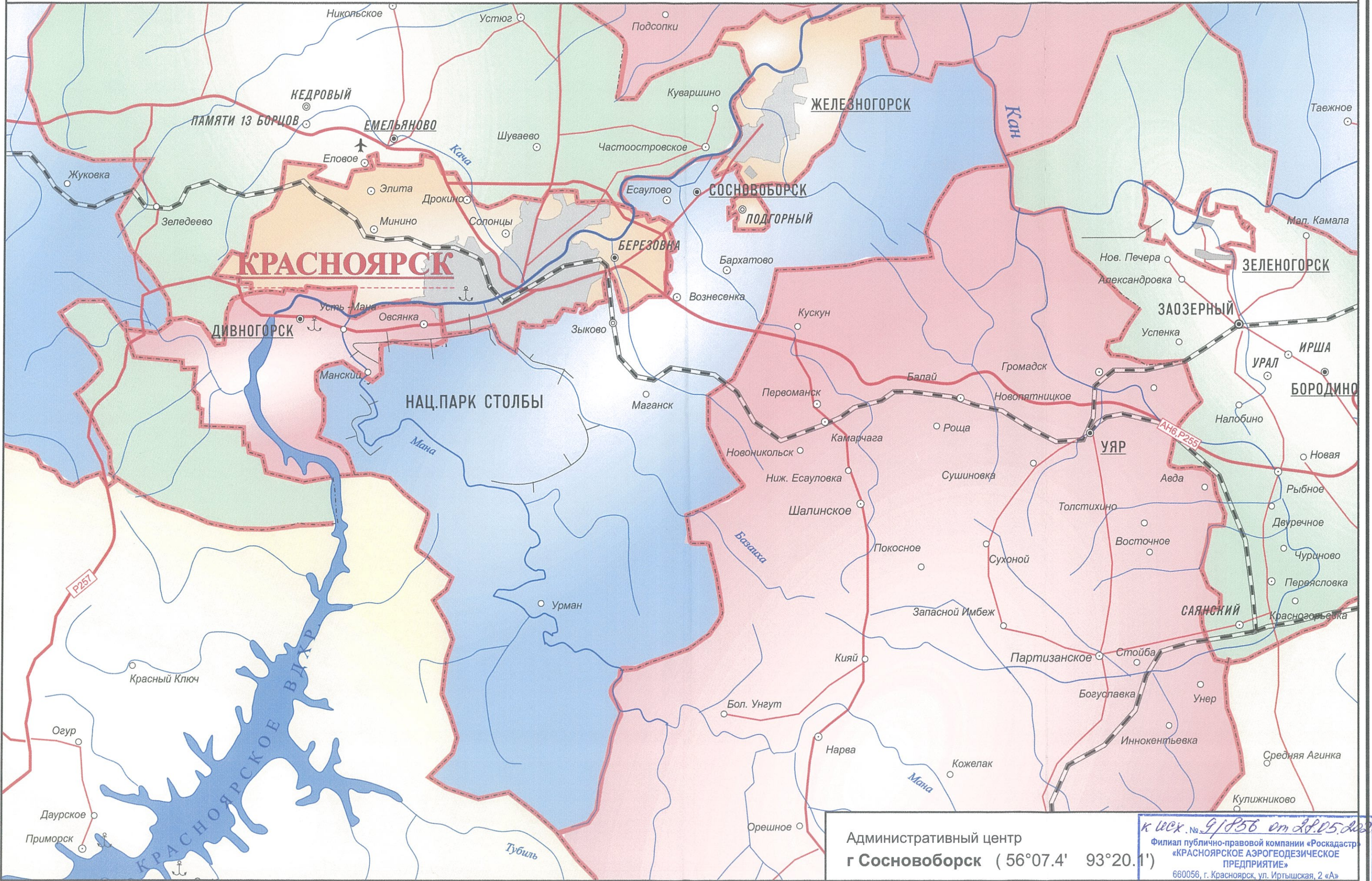
На основании произведенных расчетов общие финансовые затраты на реализацию предложения о наименовании АТЕ Сосновоборский округ составят 2 901,4 тыс. рублей.

Заместитель начальника
управления территориальной политики
Губернатора Красноярского края

 С.П. Турчанова

Цепелева Светлана Александровна
(391) 249-33-17
Стеблева Екатерина Викторовна
(391) 211-13-26

Сосновоборский муниципальный округ



Административный центр
г Сосновоборск (56°07.4' 93°20.1')

к уч. № 9/856 от 25.05.2015
Филиал публично-правовой компании «Роскадастр»
«КРАСНОЯРСКОЕ АЭРОГЕОДЕЗИЧЕСКОЕ ПРЕДПРИЯТИЕ»
660056, г. Красноярск, ул. Иртышская, 2 «А»
тел. (391) 201-83-20

Г. Красноярск, 4 апреля 1924 г.

П Р О Э К Т

Пончо-волостного деления Енисейской губернии, утвержденный Пленумом Сибревкома в заседании 19 марта 1924 года.

1. АЧИНСКИЙ УЕЗД.

Районы, их вол-
центры и числен-
ность населения.

Волости и селения по современному админделению, запроектированные в состав данного района.

1. Бирилуоский
(ц.о. Бирилуосы).

Бирилуоская и Мелецкая в составе 1921 года, т.е. с частью селений эта Бельской волости, Енисейского уезда и д.д. Горская и Алешкина Петровской волости.

2. Больше-Улуйский
(ц.о. В. Улуйское).

Больше-Улуйская, Трудновская, Петровская (без с.с. Горской и Алешкиной), с.с. Ново-Еловской вол. В. Кумьрка, Изыкчуль, Лодочное, Турецкое, Александровка, Симонова, Н. Еловское, Татарка и Казылган.

3. Ачинский
(ц.г. Ачинск).

Ново-Новоселовская, М. Улуйская, Ястребовская, Покровская, с.с. Ново-Еловской вол.: Секретарка, Литвянка, Стрелочное и Красновское и д. Викентьевка Назаровской вол. и Плотбище Серезской волости.

4. Козульский
(ц.о. Козульское).

Чернореченская, Чуковская, Козульская, Балахтонская и правобережные (по р. Чульму) селения Подсосенской волости: Ладринокое, Ивановка, Загайновка, Амвала и Должановка.

5. Назаровский
(ц.о. Назаровское).

Назаровская, Серезская (без д. Плотбище), Кольповская, Медведская и левобережные (по р. Чульму) с.с. Подсосенской волости: Скоробогатова, Борсуки, Подсосенское, Тойлоу, Селедкова, Сосновская и Таможенка.

6. Березовский
(ц.о. Березовское).

Березовская, Павловская, Никольская, Ларыповская, Ядетская и с. Белозерка Корниловской волости.

7. Ужурский
(ц.о. Ужур).

Солгонская, Ужурская, Корниловская (без д. Белозерки) и М. Имшенская вол. без с.с. Новоселовской вол., Красноярского уезда, состоявших в ней с 1921 г.: Барайта, Норелки, Перовой, Якушевой, Кам-

3. Балахтинский
(ц.о. Балахта).

части, Николаевки и Покровки, отходящих теперь в состав Новоселовского района Красноярского уезда. Балахтинская, Курбатовская, Петропавловская и Тольковская (без д. Ильтиковой, отходящей в состав Новоселовского района).

III КАНОНСКИЙ УЕЗД.

1. Приангарский
(ц.о. Согучаны).

Рыбинская, Пичугская, Боксиская и 4 со. Червиной вол.: Крба, Кузнецова, Судя и Карамышева.

2. Тасовский
(ц.о. Тасовское).

Тасовская, Сухорская, Танкетская за исключением 2-х с.с. Асиновой, Ринской и Н. Ивановки, отходящих в Рождественский район и Танкетская, за исключением 4-х с.с.: Колоса, Горная, Петропавловки и Сельчуковой.

3. Рождественский
(ц.о. Рождественское)

Рождественская, Толомовская, Курайская (без 4-х сел.: Мохалки, Бергавки, Покровки и Преображенки), Михайловская, в составе с.с.: Туркиной, П. Курмане, Остро-Рыбная, Вознесенки и Михайловки), 4-ре с.с. Танкетской вол.: Борки, Колос, Петропавловки и Сельчуковой и 3 с.с. Танкетской вол.: Асиновская, Никольская и Н. Ивановка.

4. Абанский
(ц.о. Абан).

Абанская, Залтамоотовская, 6 с.с. Талавской вол.: Лапша, Похата, Соколовка, Мармелова, Яндага, Тегет Ланяновка; 1 с.с. Мокшиной вол. - д. Капитоновка, 4 с.с. Курайской вол.: Моховка, Березовка, Покровка и Преображенка.

5. Канский
(ц. г. Канск).

Мокрушиновская, Ангарская, 5. Туринская, 9 с.с. Михайловской вол.: Александровка, д. Пухор, Георгиевское, Таймынское, Ивановка, Ивантай, Александровка, Сухо-Трап и с. Михайловское; 5 с.с. Канской вол.: с. Канское (с ж.д. поселком) и д. Теплый Плеч, Сажай, Карапозель и Алганы.

6. Игarkaевский
(ц.о. Игarka).

Игarkaевская, Зучеринская, Касьяновская, Тянская, Стретенская без 5 с.с., за проектированными в состав Устьинского района и Клановая в составе с.с.: Копейкиной, Покровки и Степановой.

7. Уотьянский Уотьянская, Ношинокая (без д. Каптововки) и ²⁹ 5 с.о.
(ц.с. Уотьянское). Стратвинокой вол.: Спатовая, Романовка, Ново-Цокровка,
Цоскотина и Волдвиктекия.

8. Ирбейский Ирбейская, В. Уринокая, Уоть-Фрульскакая и Тальская,

(ц.с. Ирбейское).

9. Агинский Агинская, Унерская и Межавская.

(ц.с. Агинское).

10. Гыбинский Гыбинская, Троицко-Раозерновская, Мало-Вамалужская
(ц.с. Гыбинское). и Беряславская.

11. Амонашевский Амонашевская и Александровская.

(ц.с. Амонашевское)

12. Шиткинский Червянокая (без с.с. Карамышевой, Ирбы, Вилей и Бузы-
(ц.с. Шиткиня). кановой), Неванокая, Конторская в составе 10 с.с.:
Анютиной, Богатыревой, Речкунчет, Параончик, В. Ужета,
Фр. Ужета, Н. Ужета, Заречной, Кавказ и Н. Заимской и
2 с.с. Тайшетской вол.: д. д. Борисова и Флошинокая и
Шелаевская, без 6-ти нижних селений, запроектирован-
ных в Абанский район.

13. Тайшетский Тайшетская, без д. д. Борисовой и Флошинокой, Шеле-
(ц.с. Тайшет). ховская и Конторская без перешедших в состав Шит-
кинского района 10-ти селений.

III. КРАСНОУСЕСКИЙ УЕЗД.

1. Казачинское Казачинокая и северные с.с. Бобровской вол.: Бобров-
(ц.с. Казачинское). ка, В. Еланская, Заливская, Захаровка и М. Еланская,
Порожинокая, Пяткова, Гамуровка, Закемская, Кемская,
Рассохина, Ротина, М. Кемская, Меттвеевская, Н. Киевская,
Шелкановка и Отножка.

2. В. Муртинский Больше-Муртинокая, Еловская (без д. Дубровиной), Ме-
(ц.с. В. Муртинское) жевская (без д. Пермь) и южная часть Бобровской
вол. в составе с.с.: Таловокой, Самарской, Муратов-
ской, Красновой, Анисимовки, Цокровской, Ивановщины,
Н. Слюдянки, Козьмодемьянчовки, Троицкой, Николаевокой,
Михайловки, Вааян, Ново-Николаевки, Ново-Орловки, Ор-
ловки, Тугана и Чернявки.

3. Сухобузимский Сухобузимская, Нахвальская, Цогорельская, Шилинская,
(ц.с. Сухобузимское) д. Пермь Межевской вол., д. "Уфловная" Еловской вол.

3. Гаринская Частовотраповской волости.

3

4. Красновский (и.о. Красновск). Чернульская, Галюкская, Маледевиная, Минжская, Частовотраповская (без п. Гаринской), Волниноская, Ковульская и Александровская.
5. Лавинский (и.о. Лавинское). Тортюкская, Калитинская, Дьяковская и Степно-Бадлейская.
6. Ларский (п. изд. при ст. Лавинское). Ларская, Валейская, Селезовская и Толотиктинская.
7. Мухоморовский (и.о. Мухоморовское). Мухоморовская и Мухоморо-Рабинская.
8. Мухоморовский (и.о. Мухоморовское). Мухоморовская и 2 о.о. Мухоморовской вол.: Олоди и Корюково.
9. Мухоморовский (и.о. Мухоморовское). Вознесенская и Камчатка без о.о. Сивиха и Боряно-Мухоморовская, 7 о.о. Мухоморовской вол. Анжиского уезда: Барыт, Коралка, Камчатка, Еврова, Мухоморова, Николаевна и Локровка, 1 олодица Тимонинской вол.: д. Зыттикова.
10. Мухоморовский (и.о. Мухоморовское). Мухоморовская и Балбонская (без о.о. отходивших в состав Анжиского уезда в 1921 г. и ныне включенных в состав Евразийского района).
11. Мухоморовский (и.о. Мухоморовское). Антиферовская волость (без о.о. при д. П. Тадриной Зорогаво, Сосини, Тонкого, Серебренникова, Никулина и Арцево), Мухоморовская и Мухоморовская.
- IV. МИНЖИНСКИЙ УЕЗД.**
1. Абаканский (и.о. Абакановск). Абакановская, Волжская, Володарская и Волжская (без о.о. севверо-восточного уезда: Кораловского, Волжского, Силорити, Серебряно-Ключинской, Ракитова Ключа, 4 олоди, Молчанья и Романовка, отходивших в состав Евразийского района); и.о. Мухоморова и Ново-Ивановка Желобовинской волости.
2. Андриновский (и.о. Андриновское). Андриновская, Минжская и Сивихинская; В олодица Желобовинской волости, включенных в состав Евразийского района и 2 о.о. Желобовинской вол.: д.о. Галактикопова и М. Мухоморова.
3. Буралинский (и.о. Буралинское). Буралинская, Ганачевская, Желобовинская (без о.о. М. Буралин, Н. Ивановки, Галактикоповой, М. Дюкравки, Стратовской и Буралинского); Мухоморова без о.о. отходя-

В. и П. Зрят, Таят и Н. Таят, Муловки, Алексантровки, Мажиновки, Фурядетки и Горюновы и со. Мурино и Белый Яр Самаргинской волости.

4. Минусинский (ц. г. Минусинск). Мало-Минусинская, Троицкая, Самаргинская (без со. Мурино и Белый Яр), Титрицкая, Восточенская и Луговская; со. Кавказское и Стреланова Теляболинской вол. д. Сидорова Митряевской вол., Ново-Вознесенское Кумонокской в. и 6 селений Ново-Михайловской вол.: Арбузово, Кутуф и Лог, Калягино, Думьяновка, Ивановка и Ванюшка.

5. Марьинский (ц. о. Марьинское) Сагайская, Гаторская, Ажебарская; II селений Мухоморской вол., перечисленные в п. 3 (Курагинский район), д. В. Султук Крайковской вол. и п. 9. Виндрлик Глигорьевской в.

6. Давыдовский (ц. о. Крайковское) Глигорьевская без д. Кутуфлик, Томановская без д. В. Султук, Мухоморская без д. Ново-Вознесенки, Митряевская без п. д. Сидоровой, Монастырщиной, Горевой и Заречных Огур.

7. Бейский. Бейский, Учинская, 3 сел. Митряевской вол.: Осиотарщина, Горевая и Заречья Огур, 8 сел. Н. Михайловской вол.: Александровка, Н. Николаевка, Н. Сидорская, Осиотарщина, Краснопольская, Дмитриевка, Горюновка и Ново-Михайловское.

Учинский (ц. о. В. Ойское) Учинская.

У. ХАКАССКИЙ УЕЗД:

1. Таштыпский Таштыпская и Бейская.

2. Аскинский Аскинская и Усть-Чемская.

3. Чарковский (ц. о. Аскинское). Усть-Абаканская, Судьявчинская и Знаменская.

4. Чебаковский (ц. ул. Чарковский) Усть-Циркальская, Кичильская и Чичинско-Горная.

ГОРОДСКОЕ НАСЕЛЕНИЕ.

Чинсок:	Красноярск:	Канск:
т. Ачинск.	Иннокентьевская	Со. Мланский, ст. ж. д. и овло.
Минусинск:	Знаменский завод (Салед. в.)	Абала - Гайшетской в.
Якуловский	Кутуфенский (Учинской в.)	Рудник Млж. Знаменской в.
Сав. (Лугав. в.)	Г. Сидорск.	Черногорские поля Усть-Абаканской вол.

Верно: Секретарь Губ. Админ. Канцелярии (подпись).

Верно: Секретарь Енгузотатарского канцелярия

Handwritten signature and initials

ПРИКАЗ № 52.

Сибирского Губернского Исполнительного
Комитета.

г. Красноярск.



11 апреля 1924 г.

*Исполнительный
Комитет
11/4/24
52а*

На основании Постановления Президиума ЦИК от 4 февраля 1924 года и Сибирского Революционного Комитета от 19 марта 1924 г. и во исполнение постановления 1-го Красноярского Губернского Совета и 2-го Пленума Иркутского Совета от 25-27 февраля 1924 года Сибирский Губернский Исполнительный Комитет ПОСТАВЛЯЕТ в существующих границах Красноярской губернии следующие районы военно-возвратное деления:

Районно-воинское деление

Красноярской губернии.

входящие

№ по карте, № по порядку, Районы и их центры, Волости и селения по современному адм. делению, за исключением в состав данного района.

I Ачинский уезд.

- 25. 1. Бирилюсский (д. с. Бирилюсы)
26. 2. Больше-Улуйский (д. с. В Улуйское).
28. 3. Ачинский (д. г. Ачинск).
27. 4. Козульский (д. с. Козульское).
29. 5. Назаровский (д. с. Назаровское).
30. 6. Березовский (д. с. Березовское).
31. 7. Ужурский (д. с. Ужур).
32. 8. Балахтинский (д. с. Балахта).

II. Канский уезд.

- 12. 1. Приангарский (д. с. Богучаны).
16) 2. Тасеевский (д. с. Тасеевское).
18. 3. Рождественский (д. с. Рождественское).
17. 4. Абанский (д. с. Абан).

Handwritten scribbles and numbers, including '53'.

Handwritten mark 'об'.

Handwritten checkmarks.

11. 9. Новоселовский (д. с. Новоселовское). Новоселовская и Комская без с. с. Гисима в Коряковой, 7 с. с. М. Импульс. 8 вол. Ачинского уезда: Барат, Коромба, Камчатка, Церова, Якушева, Николаевка и Покровка, 1 селение Тольковской волости: д. Ильтикова.

2. 10. Пировский (д. с. Пировское). Пировская и Бельская (без с. с., отошедших в состав Ачинского уезда в 1921 год и ныне включенных в состав Бирлюсского района)

1. 11. Енисейский (д. г. Енисейск). Андиферовская волость (без с. с. ниже д. Н. Шадринов), Яланская и Маклаковская.

IV. Минусинский уезд.

37 1. Абаканский (д. с. Абаканское). Абаканская, Баллыкская, Белоарская и Салбынская (без с. с. северо-восточного угла: Королевского, Вознесенского, Сидорки, Серебряно-Плющанской, Ракитова Ключа, Колдыбая и Романовки, отходящих в состав Идринского района); д. д. М.-Башкир и Ново-Ивановка Шелаболинской волости.

38 2. Идринский (д. с. Идринское). Идринская, Кышпенская и Никольская; 8 селений Салбынской волости, перечисленные в предыдущем районе в 2 с. с. Шелаболинской вол.: д. д. Галактионова и П. Покровка.

39 3. Курагинский (д. с. Курагинское). Курагинская, Паначевская и Шелаболинская (без с. с.: М.-Башкир, Н. Ивановки, Галактионовой, Н. Покровки, Строгановой и Кавказского); Иинская без с. с., отходящих в состав Каратузского района: В. и Н. Полуденки, В. и Н. Курят, Таят и Н. Таят, Акуловки, Александровки, Малиновки, Бурндакты и Горловки, и с. с. Мурно и Белый Яр Кочерганской волости.

40 4. Минусинский (д. г. Минусинск). Мало Минусинская, Тесинская, Кочерганская (без с. с. Мурно и Белый Яр), Тигрицкая, Восточенская и Лугавская; с. с. Кавказское и Строганова Шелаболинской вол., д. Сидорова Калтыревской волости, Ново Вознесенка Шушенской вол. и 6 селений Ново-Михайловской волости: Арбузное, Крутой Дол, Калыгина, Лукьяновка, Ивановка и Бацновка.

41 5. Каратузский (д. с. Каратузское). Сагайская, Маторская, Жужебарская; 11 селений Иинской волости, перечисленные в п. 3 (Бурагинский район), д. В. Сузук, Ермаковской вол. и д. В.-Киндырмы Григорьевской волости.

42 6. Ленинский (д. с. Ермаковское). Григорьевская без д. В. Киндырмы, Ермаковская без. д. В.-Сузук, Шушенская без д. Ново Вознесенки, Калтыревская без д. д. Сидорова, Монастыршина, Горевая, и Заречных Очур.

43 7. Бейский (д. с. Бейское). Бейская, Иудинская, 3 сел. Калтыревской вол.: Монастыршина, Горевая и Заречные Очуры, 8 сел. Н. Михайловской вол.: Александровка, Н. Николаевка, Н. Енисейская, Смирновка, Краснопольская, Дмитриевка, Разовка и Ново-Михайловское.

44. Усинский (д. с. В. Усинское). Усинская.

V. Хакасский уезд.

36. 1. Таштыпский (д. с. Таштып). Таштыпская и Сейская.

35. 2. Аскинский (д. с. Аскинское). Аскинская и Усть-Есинская.

34. 3. Черковский (д. ул. Черковский). Усть-Абаканская, Синявинская и Знаменская.

38. 4. Чебакский (д. с. Чебаки). Усть-Фырзальская, Кизильская и Ачинско-Горная.