

**Красноярский край
ГУБЕРНАТОР КРАЯ**

Мира пр., д. 110, г. Красноярск, 660009
Факс: (391) 211-00-82
Телефон: (391) 249-30-26
public@krskstate.ru
http://www.krskstate.ru

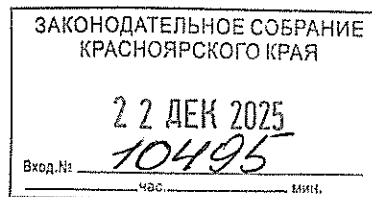
22 ДЕК 2025 № 1-013858

На № _____

О присвоении наименования
географическому объекту

Председателю
Законодательного Собрания
Красноярского края

Додатко А.И.



Уважаемый Алексей Игоревич!

Законодательным Собранием Красноярского края принят Закон Красноярского края от 15.05.2025 № 9-3916 «Об изменении административно-территориального устройства края и внесении изменений в отдельные законы края» (далее – Закон края № 9-3916), в соответствии с которым на территории Красноярского края образованы новые административно-территориальные единицы – округа края, в том числе в границах, объединяющих территорию нескольких существовавших на день вступления в силу Закона края № 9-3916 административно-территориальных единиц (районов, округов, сельсоветов).

В целях сохранения исторической идентичности, с учетом национально-культурных и иных местных традиций Законом края № 9-3916 для отдельных округов края предусмотрены двойные наименования, включающие наименования преобразованных путем объединения административно-территориальных единиц, а также новое наименование «Сосновоборский округ».

В соответствии с пунктом 2 статьи 34 Закона края № 9-3916 положения указанного закона края в части наименования «Балахтинско-Новоселовский» в соответствующих падежах подлежат применению после присвоения указанного наименования административно-территориальной единице в соответствии с Федеральным законом от 18 декабря 1997 года № 152-ФЗ «О наименованиях географических объектов» (далее – Федеральный закон № 152-ФЗ).

Согласно статье 9 Федерального закона № 152-ФЗ предложения о присвоении наименований географическим объектам (далее – предложения) могут вноситься органами государственной власти Российской Федерации, органами государственной власти субъектов Российской Федерации, органами местного самоуправления, а также общественными объединениями, юридическими лицами, гражданами Российской Федерации.

Предложения, документы, обосновывающие указанные предложения, и расчеты необходимых затрат направляются в законодательные

(представительные) органы государственной власти субъектов Российской Федерации, на территориях которых расположены такие географические объекты.

На основании вышеизложенного вношу в Законодательное Собрание края предложение о присвоении образованному Законом края № 9-3916 округу края наименования «Балахтинско-Новоселовский», а также документы, предусмотренные Федеральным законом № 152-ФЗ.

Приложение: 1. Обоснование предлагаемого наименования географическому объекту на 4 л. в 1 экз.
2. Расчет финансовых затрат на реализацию предложения на 3 л. в 1 экз.
3. Картографические материалы, позволяющие однозначно идентифицировать географические объекты и их местоположение, с географическими координатами (широта и долгота) административных центров, заверенные в соответствии с требованиями законодательства Российской Федерации, на 1 л. в 1 экз.
4. Приказ Енисейского Губернского Исполнительного Комитета от 04.04.1924 № 52 на 9 л. в 1 экз.

С уважением,



М.М. Котюков

Приложение 1 к письму
Губернатора Красноярского края
от 22 АПР 2025 № 1-013859

**Обоснование предлагаемого наименования географическому
объекту – административно-территориальной единице
Балахтинско-Новоселовский округ Красноярского края**

19 июня 2025 года вступил в силу Федеральный закон от 20.03.2025 № 33-ФЗ «Об общих принципах организации местного самоуправления в единой системе публичной власти» (далее – Федеральный закон № 33-ФЗ), принятый в развитие положений части 3 статьи 132 Конституции Российской Федерации о единой системе публичной власти и направленный на совершенствование организации местного самоуправления в Российской Федерации.

В соответствии с частью 3 статьи 91 Федерального закона № 33-ФЗ со дня вступления в силу данного федерального закона могут быть приняты законы субъектов Российской Федерации, устанавливающие территориальную организацию местного самоуправления в соответствующем субъекте Российской Федерации с осуществлением местного самоуправления в видах муниципальных образований, указанных в пунктах 1 и 2 части 2 статьи 9 Федерального закона № 33-ФЗ: городских округах и муниципальных округах.

Согласно части 10 статьи 91 Федерального закона № 33-ФЗ законом субъекта Российской Федерации, принимаемым в соответствии с частью 3 данной статьи, в целях обеспечения развития социальной, транспортной и иной инфраструктуры может быть предусмотрено образование муниципального образования в границах, объединяющих территории нескольких муниципальных образований, существовавших по состоянию на день вступления в силу настоящего Федерального закона, или в иных границах территории, в том числе включающей часть (части) территории указанного муниципального образования (муниципальных образований).

В целях реализации вышеуказанных положений Федерального закона № 33-ФЗ Законодательным Собранием Красноярского края принят Закон края от 15.05.2025 № 9-3914 «О территориальной организации местного самоуправления в Красноярском крае», предусматривающий в том числе образование муниципальных округов Красноярского края в границах, объединяющих территории существовавших по состоянию на день вступления в силу Федерального закона № 33-ФЗ нескольких муниципальных образований.

В соответствии с пунктом «е» статьи 3 Закона края от 10.06.2010 № 10-4763 «Об административно-территориальном устройстве Красноярского края» (далее – Закон края № 10-4763) одним из принципов административно-территориального устройства края является взаимосвязь

административно-территориального устройства с муниципально-территориальным делением края. Административно-территориальное устройство края устанавливается и изменяется с учетом муниципально-территориального деления края (пункт 1 статьи 4 Закона края № 10-4763).

Одним из видов изменения административно-территориального устройства края является образование административно-территориальных единиц края (пункт 1 статьи 9 Закона края № 10-4763).

Статьей 6 Закона края № 10-4763 предусмотрен новый вид административно-территориальной единицы края – округ края, представляющий собой административно-территориальную единицу, не входящую в состав других административно-территориальных единиц, объединяющую в территориальном и административном отношении экономически связанные между собой территориальные единицы и имеющую единый административный центр.

Согласно пункту 1 статьи 14 Закона края № 10-4763 образование административно-территориальной единицы или территориальной единицы может являться следствием изменения административно-территориального устройства края в форме преобразования административно-территориальных единиц.

Законодательным Собранием Красноярского края принят Закон Красноярского края от 15.05.2025 № 9-3916 «Об изменении административно-территориального устройства края и внесении изменений в отдельные законы края» (далее – Закон края № 9-3916), в соответствии с которым на территории Красноярского края образованы новые административно-территориальные единицы – округа края, в том числе в границах, объединяющих территории нескольких существовавших на день вступления в силу Закона края № 9-3916 административно-территориальных единиц (районов, округов, сельсоветов).

Административно-территориальные преобразования, предусмотренные Законом края № 9-3916, соответствуют Закону края № 10-4763, так как учитывают:

- исторически сложившееся расселение населения;
- экономические и транспортные связи;
- местные традиции и культурные особенности.

В целях сохранения исторической идентичности, национальных и иных культурных традиций объединенных административно-территориальных единиц, исходя из их исторически сложившихся названий, новой административно-территориальной единице – округу края предлагается присвоить следующее двойное наименование – «Балахтинско-Новоселовский».

Присвоение двойного наименования округу края обусловлено необходимостью:

сохранения исторической преемственности – районы существуют с 1920-х годов и имеют богатое историческое наследие;

учета сложившейся территориальной идентичности – население традиционно ассоциирует себя с прежними административными границами; отражения географических и этнокультурных особенностей – названия районов связаны с рекой, населенными пунктами, значимыми событиями.

Предлагаемое наименование новой административно-территориальной единице обусловлено следующими историческими и географическими особенностями преобразованных территорий.

Балахтинско-Новосёловский округ образован путем объединения Балахтинского района и Новосёловского округа, который ранее был преобразован из Новоселовского района.

История образования Новосёловского района начинается с основания села Новосёлово, которое возникло ориентировочно в 1720 году как деревня Новосельцы. Село находилось на левом берегу Енисея в долине, окружённой отрогами Восточного Саяна. Точная дата образования самого района не указана, но известно, что в советский период в 1924 году он получил современное административное устройство.

Название Балахтинский район происходит от старого названия реки Балахтинка, которая протекает через весь район.

Балахтинский район, также как и Новоселовский, был образован в 1924 году. В период с 1925 года по 1930 год Балахтинский и Новоселовский районы в составе новообразованного Красноярского округа вошли в Сибирский край. В 1930 году Красноярский округ был упразднён и оба района вошли непосредственно в состав Восточно-Сибирского края.

Существенные перемены в истории районов произошли в 1960-е годы и связаны с пуском Красноярской ГЭС. Под водохранилище были затоплены огромные площади – 170 тыс. га плодородных земель, 30 населенных пунктов, 1 млн. куб. м невырубленного леса. Большая часть сёл была перенесена на новое место в укрупнённом виде и в основном с сохранением старых названий. В связи с затоплением районного центра Новоселовского района – села Новосёлово – Новоселовский район был присоединен к Балахтинскому району. В 1966 году вместе с возведением нового села Новосёлово на новом месте Новосёловский район был восстановлен в прежних территориальных границах.

Название округа края «Балахтинско-Новоселовский» отражает историческую взаимосвязь объединенных территорий.

Присвоение указанного наименования новой административно-территориальной единице позволит:

- избежать конфликтов, связанных с утратой исторических названий;
- обеспечить плавный переход к новой системе управления;
- сохранить узнаваемость территорий для жителей и бизнеса.

Предложенное наименование округа края «Балахтинско-Новоселовский»:


- полностью соответствует федеральному и краевому законодательству;
- учитывает исторические, культурные и географические особенности;

обеспечивает преемственность и стабильность в территориальном управлении.

Таким образом, присвоение указанного наименования является обоснованным, логичным и соответствующим интересам жителей объединенных территорий.

В соответствии с пунктом 2 статьи 34 Закона края № 9-3916 положения указанного закона края в части наименования «Балахтинско-Новоселовский» в соответствующих падежах подлежат применению после присвоения указанного наименования в соответствии с Федеральным законом от 18 декабря 1997 года № 152-ФЗ «О наименованиях географических объектов».

Заместитель начальника
управления территориальной политики
Губернатора Красноярского края

 С.П. Турчанова

Приложение № 2 к письму
Губернатора Красноярского края
от 22 ДЕК 2025 № 1-013853

**Расчет финансовых затрат на реализацию предложения
о наименовании административно-территориальной единицы
Балахтинско-Новоселовский округ Красноярского края**

Расчет необходимых затрат проводится в целях выявления и оценки расходов (одномоментных и возникающих в последующие периоды времени) федерального бюджета Российской Федерации, бюджета Красноярского края, местного бюджета муниципального образования, юридических и физических лиц, которые могут возникнуть при принятии решения о реализации предложения о наименовании административно-территориальной единицы (далее – АТЕ) Балахтинско-Новоселовский округ Красноярского края (далее – Балахтинско-Новоселовский округ), образованной Законом Красноярского края от 15.05.2025 № 9-3916 «Об изменении административно-территориального устройства края и внесении изменений в отдельные Законы края».

1. Затраты федерального бюджета

На территории Балахтинско-Новоселовского округа располагаются федеральные государственные органы власти (их территориальные подразделения).

В соответствии с пунктом 1 статьи 12 Федерального закона от 18.12.1997 № 152-ФЗ «О наименованиях географических объектов» финансирование работ по выявлению и нормализации наименований географических объектов, подготовке и изданию словарей и справочников наименований географических объектов на русском языке осуществляется за счет средств федерального бюджета, выделяемых на финансирование деятельности федеральных органов исполнительной власти, выполняющих в пределах своей компетенции указанные работы.

2. Затраты краевого бюджета

На территории Балахтинско-Новоселовского округа располагаются исполнительные органы Красноярского края (их территориальные подразделения) и органы местного самоуправления (их подведомственные учреждения).

В соответствии с пунктом 3 статьи 12 Федерального закона от 18.12.1997 № 152-ФЗ «О наименованиях географических объектов» финансирование работ по присвоению наименования географическому объекту или по переименованию географического объекта осуществляется

за счет средств бюджета субъекта Российской Федерации, на территории которого расположен соответствующий географический объект и органы государственной власти которого направили или внесли в установленном вышеуказанным Федеральным законом порядке предложение о присвоении наименования географическому объекту или о переименовании географического объекта.

Финансирование указанных расходов будет обеспечено за счет средств краевого бюджета в рамках текущей деятельности исполнительных органов Красноярского края (их структурных подразделений).

3. Затраты бюджета Балахтинско-Новоселовского округа

На территории Балахтинско-Новоселовского округа располагаются органы местного самоуправления (их подведомственные учреждения).

В связи с реализацией предложения о наименовании АТЕ Балахтинско-Новоселовский округ необходимо внесение изменений в Устав муниципального образования.

Для муниципальных учреждений, учредителем которых являются органы местного самоуправления Балахтинско-Новоселовского муниципального округа, требуется внесение изменений в правоустанавливающие документы.

Затраты бюджета муниципального образования на реализацию предложения о наименовании АТЕ Балахтинско-Новоселовский округ составят 2824,5 тыс. рублей, финансирование которых будет осуществляться за счет средств местного бюджета в рамках текущей деятельности органов местного самоуправления (их подведомственных учреждений).

№ п/п	Наименование работ	Сумма, тыс. рублей
1	2	3
1.	Оплата государственных пошлин, нотариальных услуг	682,5
2.	Оформление печатей и штампов, фирменных бланков и иных документов и материалов	522,0
3.	Замена вывесок с наименованием юридических лиц – органов местного самоуправления и муниципальных учреждений	1620,0
Итого		2 824,5

4. Затраты юридических и физических лиц на оформление (переоформление, внесение изменений, изготовление) правоустанавливающих документов

Образование Балахтинско-Новоселовского округа не влечет за собой обязанности по внесению изменений в правоустанавливающие документы для правообладателей по уже зарегистрированным объектам недвижимости.


В случае изменения адресации объектов недвижимого имущества, при поступлении в орган регистрации прав от оператора федеральной информационной адресной системы, осуществляющей ведение государственного адресного реестра, соответствующих данных, указанные сведения подлежат внесению в Единый государственный реестр недвижимости в порядке межведомственного информационного взаимодействия без взимания государственной пошлины (часть 5 статьи 32 и часть 3 статьи 34 Федерального закона от 13.07.2015 № 218-ФЗ «О государственной регистрации недвижимости»).

Государственная пошлина за регистрацию граждан по месту жительства отменена Федеральным законом от 02.11.2004 № 127-ФЗ «О внесении изменений в части первую и вторую Налогового кодекса Российской Федерации и некоторые другие законодательные акты Российской Федерации, а также о признании утратившими силу отдельных законодательных актов (положений законодательных актов) Российской Федерации», в связи с этим реализация предложения не повлечет за собой затрат физических лиц на внесение изменений в документы личного характера.

5. Заключение

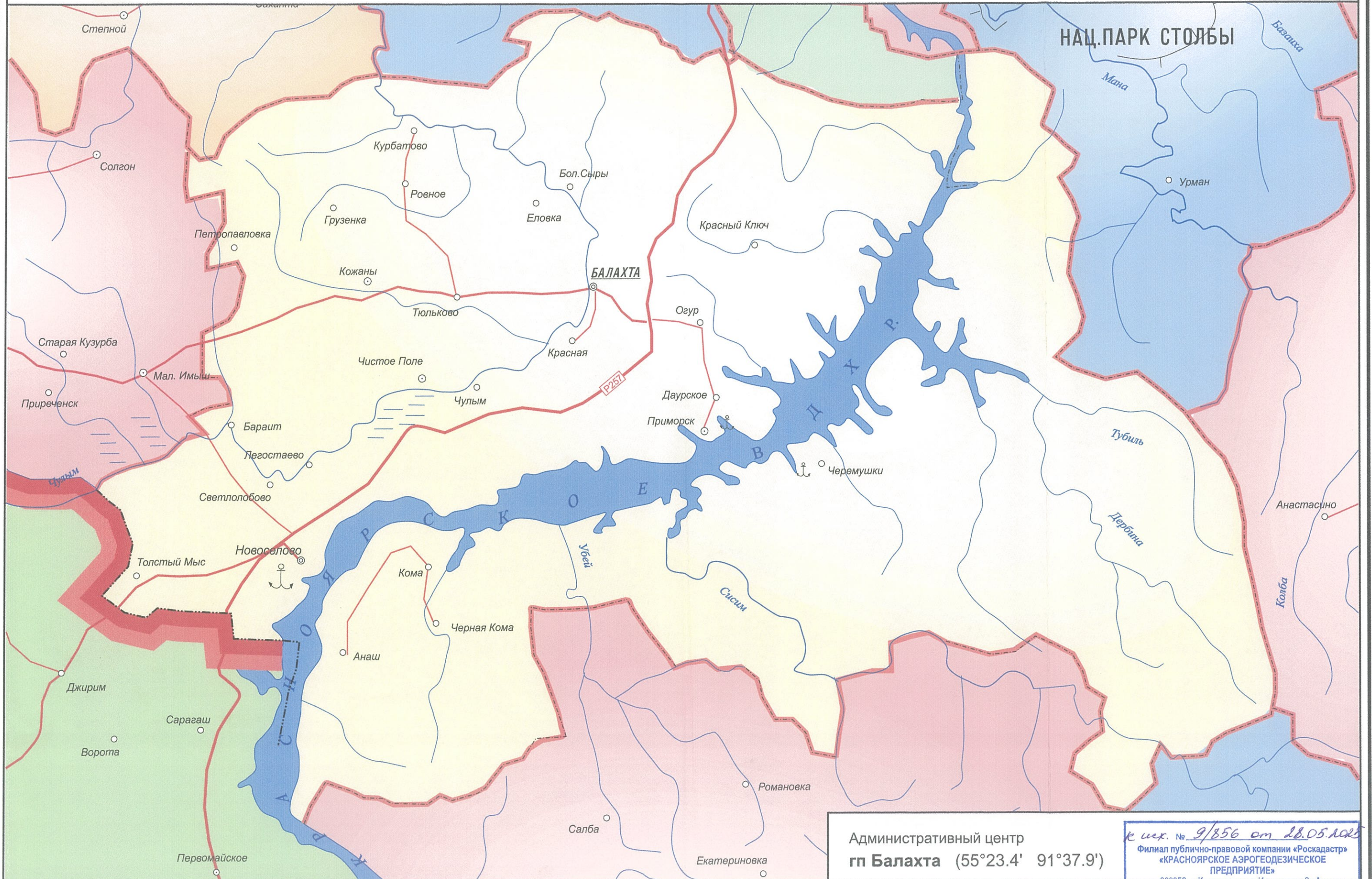
На основании произведенных расчетов общие финансовые затраты на реализацию предложения о наименовании АТЕ Балахтинско-Новоселовский округ составят 2 824,5 тыс. рублей.

Заместитель начальника
управления территориальной политики
Губернатора Красноярского края

 С.П. Турчанова

Цепелева Светлана Александровна
(391) 249-33-17
Стеблева Екатерина Викторовна
(391) 211-13-26

Балахтинско-Новоселовский муниципальный округ



Административный центр
гп Балахта (55°23.4' 91°37.9')

к иж. № 9/856 от 28.05.2025
Филиал публично-правовой компании «Роскадастр»
«КРАСНОЯРСКОЕ АЗРОГЕОДЕЗИЧЕСКОЕ
ПРЕДПРИЯТИЕ»
660050, г. Красноярск, ул. Иртышская, 2 «А»
Тел. (391) 201-00-20

Г. Красноярск, 4 апреля 1924 г.

П Р О Э К Т

Понно-волостного деления Енисейской губернии, утвержденный Пленумом Сибревкома в заседании 19 марта 1924 года.

Г. АЧИНСКИЙ УЕЗД.

Районы, их вол-
центры и числен-
ность населения.

Волости и селения по современному админделению,
запроектированные в состав данного района.

- | | |
|--|--|
| 1. Бирлюсовский
(ц. о. Бирлюсов). | Бирлюсовская и Шелецкая в составе 1921 года, т. е. с частью селений юга Бельской волости, Енисейского уезда и д. д. Горская и Алешкина Петровской волости. |
| 2. Больше-Улуйский
(ц. о. В. Улуйское). | Больше-Улуйская, Трудновская, Петровская (без с. с. Горской и Алешкиной), с. с. Ново-Еловской вол. Б. Кумырка, Изыкчуль, Долочное, Турецкое, Александровка, Симонова, Н. Еловское, Татарка и Казылган. |
| 3. Ачинский
(ц. г. Ачинск). | Ново-Новоселовская, М. Улуйская, Ястребовская, Покровская, с. с. Ново-Еловской вол.: Секретарка, Литвянка, Стрелочное и Красновское и д. Викентьевка Назаровской вол. и Плотбище Серезжской волости. |
| 4. Козульский
(ц. о. Козульское). | Чернореченская, Чуковская, Козульская, Балахтонская и правобережные (по р. Чульму) селения Подсосенской волости: Падришское, Ивановка, Загайновка, Амвала и Полкановка. |
| 5. Назаровский
(ц. о. Назаровское). | Назаровская, Серезжская (без д. Плотбище), Кольповская, Медведская и левобережные (по р. Чульму) с. с. Подсосенской волости: Скоробогатова, Бороук, Подсосенское, Тойлом, Селедкова, Сосновская и Тамоненка. |
| 6. Березовский
(ц. о. Березовское). | Березовская, Павловская, Никольская, Ларыповская, Злетская и с. Белозерка Корниловской волости. |
| 7. Ужурский
(ц. о. Ужур). | Солгонская, Ужурская, Корниловская (без д. Белозерки) и Ш. Имышенская вол. без с. с. Новоселовской вол., Красноярского уезда, состоявших в ней с 1921 г.: Барайта, Норелки, Перовой, Якушевой, Кам- |

3. Балахтинский
(ц.о. Балахта).

пяти, Нижегородки и Покровки, отходящих теперь в состав Новоселовского района Красноярского уезда. Балахтинская, Курбатовская, Петропавловская и Тальмовская (без д. Игиткиной, отходящей в состав Новоселовского района.

II. КАНОНЫ УЕЗДА.

1. Ириангарский
(ц.о. Согучан).

Рыбинская, Пичугская, Непомская и 4 ос. Червиной вол.: Ирга, Кузькапова, Бидея и Карамышева.

2. Тареевский
(ц.о. Тареевское).

Тареевская, Суховская, Янчатовская за исключением 2-х с.с. Асиновой, Ринольской и Н. Ивановки, отходящих в Рождественский район и Янчатовка, за исключением 4-х ос.: Молога, Горная, Петропавловки и Сельчуковой.

3. Рождественский
(ц.о. Рождественское)

Рождественская, Теломовская, Кураевская (без 4-х ос.: Моховки, Березовки, Покровки и Преображенки), Михайловская, в составе ос.: Туркиной, В. Куркине, Остро-Фривки, Вознесенки и Михайловки), 4-ре с.с. Банчатовской вол.: Борки, Колон, Петропавловки и Сельчуковой и 3 ос. Янчатовской вол.: Асиновская, Никольская и Н. Ивановка.

4. Абанский
(ц.о. Абан).

Абанская, Долгомоотовская, 6 с.с. Талаевской вол.: Лапка, Похатея, Соколовка, Маркелова, Яндага, Тегет Ланяловка; 1 с. Мокшанской вол. - д. Капитоновка, 4 ос. Курьянской вол.: Моховка, Березовка, Покровка и Преображенка.

5. Канский
(ц. г. Канск).

Мокрушинская, Андриановская, 5 Туркинская, 9 ос. Михайловской вол.: Александровка, д. Бухар, Георгиевское, Тайменское, Ивановка, Ивантай, Александровка, Сухо-Ирга и с. Михайловское; 5 ос. Клановой вол.: с. Ланское (с п.д. Ловелком) и д. Теплый Пляч, Ажай, Карапоселье и Алгасы.

6. Иггалево-Тюхтетский
(ц.о. Иггалево).

Иггалево-Тюхтетская, Мучеринская, Косыновская, Тихая, Стратенская без 5 ос., запроектированных в состав Устьинского района и Улановка в составе ос.: Копейкиной, Покровки и Степановой.

7. Устьинский
(ц.с. Устьинское). Устьинская, Рошинокая (без д. Капотовки) и 5 с.с.
Стретвнковой вол.: Спатовая, Романовка, Ново-Покровка,
Поскотина и Золдвинкина. 29

8. Ирбейский
(ц.с. Ирбейское). Ирбейская, В. Уричская, Усть-Ярульская и Тальская.

9. Агинский
(ц.с. Агинское). Агинская, Унерская и Межевская.

10. Рыбинский
(ц.с. Рыбинское). Рыбинская, Троицко-Заозерновская, Мало-Намалжская
и Перяславская.

11. Амонашевский
(ц.с. Амонашевское). Амонашевская и Александровская.

12. Литкинский
(ц.с. Литкине). Червянская (без с.с. Карамышевой, Ирбы, Вилей и Буян-
кановой), Неваноякая, Конторская в составе 10 с.с.:
Анютинной, Богатыревой, Речекунчет, Параончик, В. Ужета,
Ср. Ужета, Н. Ужета, Заречной, Кавказ и Н. Заимской и
2 с.с. Тайшетской вол.: д.д. Борисова и Флошинокая и
Шелаевская, без 6-ти нижних селений, запроектирован-
ных в Абанский район.

13. Тайшетский
(ц.с. Тайшет). Тайшетская, без д.д. Борисовой и Флошинокой, Шеле-
ховская и Конторская без перешедших в состав Ли-
ткинского района 10-ти селений.

III. КРАСНОЯРСКИЙ УЕЗД.

1. Казачинское
(ц.с. Казачинское). Казачинская и северные с.с. Бобровской вол.: Бобров-
ка, В. Еланская, Заливская, Захаровка и М. Еланская,
Порожинокая, Пяткова, Гамуровка, Закемская, Кемская,
Рассохина, Ротина, М. Кемская, Матвеевская, Н. Киевская,
Шелкановка и Отножка.

2. В. Муртинский
(ц.с. В. Муртинское). Больше-Муртинская, Еловская (без д. Дубровиной), Ме-
жевская (без д. Пермь) и южная часть Бобровской
вол. в составе с.с.: Таловокой, Самарской, Муратов-
ской, Нязиновой, Анисимовки, Покровской, Ивановщины,
Н. Слюдянки, Козьмодемьяновки, Троицкой, Николаевской,
Михайловки, Базан, Ново-Николаевки, Ново-Орловки, Ор-
ловки, Тугана и Чернявки.

3. Сухобузимский
(ц.с. Сухобузимское). Сухобузимская, Нахвальская, Погорельская, Шилинская,
д. Пермь Межевой вол., д. "Уфловная" Ловской вол.

Д. Барышная Частоеостровской волости.

3

4. Красноводская (ц.в. Красноводск). Барчульская, Палькокая, Маледеванская, Финжиская, Частоеостровская (без д. Барышской), Волносонская, Песчаная и Александровская.
5. Кавказская (ц.в. Калининск). Тартовская, Калининская, Дядьковская и Степно-Баджеевская.
6. Кавказская (ц.в. изд. при ст. Калининск). Уранная, Бельская, Ботенковская и Толотиктинская.
7. Кавказская (ц.в. Кировск). Карлоская и Берзино-Рыбинская.
8. Кавказская (ц.в. Кировск). Буревань и 2 о.о. Кировской вол.: Озюк и Корякова.
9. Ново-Кавказская (ц.в. Ново-Кавказск). Ново-Кавказская и Кавказская без о.о. Озюк и Корякова-Вой, 7 о.о. Ч.Ижменской вол. Анжиского уезда: Баряит, Коралка, Хансатка, Сарова, Чкуманна, Николаевка и Локровка, 1 о.о. волости Тимковской вол.: д. Сартыкова.
10. Кировская (ц.в. Кировск). Кировская и Кольцовая (без о.о. отстоявших в состав Анжиского уезда в 1921 г. и ныне выключенных в состав Бирлянского района).
11. Кировская (ц.в. Кировск). Анжиско-Кировская волость (без о.о. при д. Падриной Порогово, Сатина, Тонкого, Серебрянникова, Инкулипа и Арцано), Членская и Чуклаковская.

IV. АНЖИСКИЙ УЕЗД.

1. Абаканская (ц.в. Абаканск). Абаканская, Болдырская, Валдревская и Солдатская (без о.о. сев.-восточного уезда: Морозовского, Тонисонского, Салорихи, Серебряно-Ключинской, Ракитова Кочча, Уланки, Молдыбач и Розановка, отстоящих в состав Анжиского района); д. д. Баткиры и Ново-Ивановка Малаболинской волости.
2. Андранская (ц.в. Андранск). Андранская, Кызылкая и Батюкинская; в волости Солдатской волости, перечисленные в предыдущем разделе и 2 о.о. Малаболинской вол.: д. д. Галактиконова и Ч. Фиданова.
3. Карагинская (ц.в. Карагинск). Карагинская, Маначевская, Малаболинская (без о.о. Ч. Балкир, Ч. Ивановки, Галактиконова, Ч. Локровка, Страгачевой и Кавказского); Кучковская без о.о. отстоя-

В. и П. Сурят, Таят и Н. Таят, Жуловки, Александровки, Машиновки, Куринатки и Горлоны и ос. Курно и Белый Яр Самаринской волости.

4. Минусинский
(ц. г. Минусинск).

Малот-Минусинская, Троицкая, Самаринская (без ос. Курно и Белый Яр), Титрицкая, Юсуповская и Луговская; ос. Кавказское и Стреланова Тельботинской вол. д. Сидорова Митиревской вол., Ново-Кавказское Кузнецкой в. и 6 поселений Ново-Михайловской вол.: Арбузное, Кутулов Лог, Калягина, Думьяновка, Ивановка и Ванюшка.

5. Наранский
(ц. о. Наранское)

Сагайская, Гаторская, Ажебарская; 11 поселений Икеевской вол., переименованные в д. 3 (Курагинский район), д. В. Султук Краковской вол. и д. 3. Зиндрилки Григорьевской в.

6. Деминский
(ц. о. Краковское)

Григорьевская без д. Кутуловки, Комановская без д. В. Султук, Кузнецкая без д. Ново-Кавказки, Митиревская без д. д. Сидоровой, Могайрицкой, Горевой и Заречных Очур.

7. Байкальский.

Байкальская, Лукинская, 3 осел. Митиревской вол.: Онежская, Горевая и Заречная Очурь, 8 осел. Н. Михайловской вол.: Александровка, Н. Николаевка, Н. Синойская, Сидоровка, Краснопольская, Дмитриевка, Горевая и Ново-Михайловская.

Усинский
(ц. о. Усинское)

Усинская.

У. ХАНАСКАЯ УЕЗД:

1. Таштыпский
(ц. о. Таштып).

Таштыпская и Бейская.

2. Аскинский

Аскинская и Усть-Чокчи.

(ц. о. Аскинское).

3. Чарковский

Усть-Абаканская, Оулявчинская и Знаменская.

(ц. ул. Чарковский)

4. Чебаковский

Усть-Биркальская, Никольская и Чокчи-Горная.

(ц. о. Чебаки).

ГОРОДСКОЕ НАСЕЛЕНИЕ.

Ачинск:	Красноярск:	Занск:
д. Ачинск.	Иннокентьевская	Юл. Иланский, ст. ж. д. и село.
Минусинск:	Знаменский завод (Салед. в.)	Абазя - Тайшетской в.
Деминский	Клюквинский (Уярской в.)	Рудник Кили-Знаменский в.
Зав. (Лугов. в.)	Г. Икеевск.	Черногорские копи Усть-Абаканской вол.

Верно: Секретарь Губ. Админ. комиссии (полный).

Верно: Секретарь Енгузотат...

С. С. Сидоров

ПРИКАЗ № 52.

Алтайского Губернского Исполнительного
Комитета.

г. Красноярска.

Исполнительный
№ 52
52а
" апреля 1924 г.

На основании Постановления Президиума ЦИК от 4 февраля 1924 года и Сибирского Революционного Комитета от 19 марта 1924 г. и во исполнение постановления У-го Алтайского Губернского Совета и 2-го Целевого Комиссионного от 25-27 февраля 1924 года Алтайский Губернский Исполнительный Комитет ПОСТАВЛЯЕТ в административных границах Алтайской губернии следующие две районно-волостные деления:

Районно-волостные деления

Алтайской губернии.

входящие

№№ по округу. №№ по порядку. Районы и их центры. Волости и селения по современному админделению, заперенствованные в состав данного района.

I Ачинский уезд.

- 25. 1. Бирлюссский (ц. с. Бирлюсссы) Бирлюсская и Мелецкая в составе 1921 года, т. е. с частью селений юга Бельской волости, Нижнейского уезда и д. Горская и Алешкина Петровской волости.
- 26. 2. Больше-Улуйский (ц. с. В Улуйское). Больше-Улуйская, Трудновская, Петровская (без с. с. Горской и Алешкиной), с. с. Ново-Еловской вол.: В. Кумирка, Измичуль, Лодочное, Турецкое, Александровка, Симонова, Н. Еловское, Татарка и Казыпган.
- 28. 3. Ачинский (ц. г. Ачинск). Ново-Новоселовская, М. Улуйская, Ястребовская, Покровская, с с. Ново-Еловской вол.: Секретарка, Листвянка, Стрелочное и Красновское и д. Ввентьевка Назаровской вол. и Плотбище Серезжской волости.
- 27. 4. Козульский (ц. с. Козульское). Чернореченская, Жуковская, Козульская, Балахтонская и правобережные (по р. Чулыму) селения Подсосенской волости: Шадринское, Ивасовка, Запайновка, Амвала и Полкановка.
- 29. 5. Назаровский (ц. с. Назаровское). Назаровская, Серезжкая (без д. Плотбище), Кольцовская, Медведская и л. вобережные (по р. Чулыму) с с. Подсосенской вол.: Скоробогатова, Борсук, Подсосенское, Тойлок, Седедкова, Сосновская и Тамжевка.
- 30. 6. Березовский (ц. с. Березовское). Березовская, Павловская, Накольская, Шариповская, Едетская и с. Белозерка Корниловской волости.
- 31. 7. Ужурский (ц. с. Ужур). Солгонская, Ужурская, Корниловская (без д. Белозерка) и М. Имышенская вол. без с. с. Новоселовской вол. Красноярского уезда, состоявших в ней с 1921 г.: Баранга, Корелки, Перовой, Якушевой, Камчатки, Николаевки и Покровки, отходящих теперь в состав Новоселовского района Красноярского уезда.
- 32. 8. Балахтинский (ц. с. Балахта). Балахтинская, Курбатская, Петропавловская и Тюльковская (без д. Ильинковой), отходящей в состав Новоселовского района).

II. Канский уезд.

- 12. 1. Приангарский (ц. с. Богучаны). Рыбинская, Пинчугская, Жежемская и 4 с. с. Червианской вол.: Ирба, Бузыканова, Бидея и Карамышева.
- 16) 2. Тасеевский (ц. с. Тасеевское). Тасеевская, Суховская, Фаначетская, за исключением 3-х с с.: Асанской, Никольской и Н. Ивановки, отходящих в Рождественский район и Банчетская за исключением 4 х с. с.: Колона, Борков, Петропавловки и Сельчуковой.
- 18. 3. Рождественский (ц. с. Рождественское). Рождественская, Шеломовская, Курайская (без 4-х сел.: Моховки, Березовки, Покровки и Преображенки), Михайловская в составе с. с.: Чуриковой, В. Курпы, Старо-Юрьевки, Вознесенки и Михайловки, 4 ре с. с. Банчетской вол.: Борки, Колон, Петропавловки и Сельчукова и 3 с. с. Фаначетской вол.: Асанская, Никольская и Н. Ивановка.
- 17. 4. Абанский (ц. с. Абан). Абанская, Долгомостовская, 6 с. с. Шелаевской вол.: Ланина, Пожата, Свколовка, Маркелова, Хангала и Тенчет/Шамановка; 1 с. Ношинской вол.: д. Капиконовка, 4 с. с. Курайской вол.: Моховка, Березовка, Покровка и Преображенка.

и
53

об

2
7

20. 5. Канский
(ц. г. Канск)

Мокрушинская, Андирская, Б. Уринская,
9 с. с. Михайловской вол.: Александровка,
д. Букор, Георгиевское, Тайнинское, Ива-
новка Ивантай, Александровка. Сухо-Ерши-
н с Михайловское; 5 с. с. Иланской вол.: с.
с. Иланское (с ж. д. поселком) и д. д. Теплый
Ключ, Дзай, Карадель и Ангаем.

15. 6. И. Иг. шавский
(ц. с. И. Илаш)

И Иргашевская, Кутеровская, Касья-
новская Тинская, Сретенская без 5 с. с.,
запроектированных в состав Устьянского
района и Иланская в составе с. с.: Копей-
киной, Покровка и Степановой.

16. 7. Устьянский
(ц. с. Устьяское).

Устьянская, Нагинская (без д. Капиге-
новки) и 5 с. с. Стретенской вол.: Юпато-
ва Романовка, Нов Покровка, Поскотина
и Возвращенка

23. 8. Ирбейский
(ц. с. Ирбейское)

Ирбейская, В. Уринская, Усть-Ярульская
и Тальская.

24. 9. Агинский
(ц. с. Агинское)

Агинская, Уверская и Межевская.

21. 10. Рыбный
(ц. с. Рыбное)

Рыбная, Троицко-Заверновская, Ма-
ло-Камалинская и Переяславская.

22. 11. Ам. и ш. в. и
(ц. с. Ам. и ш. в. и)

Ам. и ш. в. и и Александровская.

13. 12. Шатинский
(ц. д. Шатинский)

Шатинская (без с. с. Карамышевой,
Ирты, Балея и Бузмановой), Неванская,
Ковторская в составе 10 с. с.: Анютиной,
Затягиревой Ечевунчет, Фараончик, В. Ужо-
га, С. Ужета, П. Ужета, Заречной, Кавказ
и И. Завянской и 2 с. с. Тайшетской вол.:
д. д. Баргоза, Фл. шинская и Шелаевская
(без 6 ти нижних селений, запроектирован-
ных в Абанский район.

14. 13. Тайшетский
(ц. с. Тайшет)

Тайшетская без д. д. Борисовой и Фло-
пинской, Шеловская и Ковторская без
перешедших в состав Шатинского района
10 ти селений.

III. Илан-Ярский уезд.

3. 1. Казачинский
(ц. с. Казачинское)

Казачинская и северные с. с. Бобро-
вской вол.: Б. Бровка, Б. Еланская, Залив-
ская, Захаровка, М. Еланская, Порожинская,
Пят ола, Гамуровка, Заветская, Кемская,
Рисохино, Золотка, М. Кемская, Матвеев-
ская, Н. Киевская, Ш. Леановка и Огошево.

4. 2. Б. Муртинский
(ц. с. В. Муртинское)

Больша Муртинская, Еловская (без д.
Дубровной) Межевская (без д. Перми) и
южная часть Бобровской волости в составе
с. с.: Таловской, Самарской, Муратовской,
Касеновой, Анисимовки, Покровской, Ме-
новиды, П.-Слюдянки, Козьмодемьяновки,
Троицкой, Николаевской, Михайловки, Ба-
зань Ново-Павловская, Ново-Орловки, Орло-
вки Тугана и Черная.

5. 3. Сухобузинский
(ц. с. Сухобузинское)

Сухобузинская, Нахвальская, Погорель-
ская, Шалинская, д. Пермь Межевской вол.,
д. Дубровная, Еловской вол., д. Карымская
Частоостровской волости.

6. 4. Красн. ярский
(ц. г. Красноярск)

Ширчудинская, Тальская, Заледеевская,
Мянинская, Частоостровская (без д. Ка-
рымской), Вознесенская, Есаульская и Алек-
сандровская.

7. 5. Манский
(ц. с. Шалинское)

Тортажская, Шалинская, Кияйская и
Степно-Буджейская.

8. 6. Уярский
(ц. пос. при ст. Клык-
венной)

Уярская, Балайская, Семеновская и
Толстиянская.

9. 7. Перовский
(ц. с. Перовское)

Перовская и Вершино-Рыбинская.

10. 8. Даурский
(ц. с. Даурское)

Даурская и 4 с. с. Комской вол.: Ог-
син и Кордота.

11. 9. Новоселовский (д. с. Новоселовское). Новоселовская и Комская без с. с. Глиссима в Хоряковой, 7 с. с. М. Империцкой вол. Ачинского уезда: Бараат, Король, Камчатка, Церова, Якушева, Николаева и Покровка, 1 селение Тюльковской волости: д. Ильтикова.

2. 10. Пировский (д. с. Пировское). Пировская и Бельская (без с. с., отошедших в состав Ачинского уезда в 1921 год и ныне включенных в состав Бирлюсского района)

1. 11. Енисейский (д. г. Енисейск). Андиферовская волость (без с. с. ниже д. Н. Шадриной), Яланская и Маклаковская.

IV. Минусинский уезд.

37. 1. Абаканский (д. с. Абаканское). Абаканская, Беллинская, Белоарская и Салбинская (без с. с. северо-восточного угла: Королевского, Вознесенского, Сидорихи, Серебряно-Глицинской, Равитова Ключа, Колдмбая и Романовки, отходящих в состав Идринского района); д. д. М.-Башкир и Ново-Ивановка Шелаболинской волости.

38. 2. Идринский (д. с. Идринское). Идринская, Кимшенская и Никольская; 8 селений Салбинской волости, перечисленные в предыдущем районе в 2 с. с. Шелаболинской вол.: д. д. Галактонова и П. Покровка.

39. 3. Курагинский (д. с. Курагинское). Курагинская, Паначевская и Шелаболинская (без с. с.: М.-Башкир, Н. Ивановки, Галактоновой, Н. Покровки, Строгановой и Кавказского); Иминская без с. с., отходящих в состав Каратузского района: В. и Н. Полуденки, В. и Н. Курят, Таат и Н. Таат, Акуловичи, Александровки, Малиновки, Бурдундаты и Горловки, и с. с. Мурнино и Белый Яр Кочерганской волости.

40. 4. Минусинский (д. г. Минусинск). Мало Минусинская, Тесинская, Кочерганская (без с. с. Мурнино и Белый Яр), Тигрицкая, Восточенская и Лугавская; с. с. Кавказское и Строганова Шелаболинской вол., д. Сидорова Каштыревской волости, Ново Вознесенка Шушенской вол. и 6 селений Ново-Михайловской волости: Арбузное, Крутой Дол, Калыгина, Лукьяновка, Ивановка и Бадновка.

41. 5. Каратузский (д. с. Каратузское). Сагайская, Маторская, Жужебарская; 11 селений Иминской волости, перечисленные в п. 3 (Курсагинский район), д. В. Сузгун, Ермаковской вол. и д. В.-Кинамрамь Григорьевской волости.

42. 6. Ленинский (д. с. Ермаковское). Григорьевская без д. В. Киндырлы, Ермаковская без. д. В.-Сузгун, Шушенская без д. Ново Вознесенки, Каштыревская без д. д. Сидорова, Монастыршина, Горевая, и Заречных Очур.

43. 7. Бейский (д. с. Бейское). Бейская, Иудинская, 3 сел. Каштыревской вол.: Монастыршина, Горевая и Заречные Очурты, 8 сел. Н. Михайловской вол.: Александровка, Н. Николаевка, Н. Енисейская, Смирновка, Краснопольская, Дмитриевка, Резовка и Ново-Михайловское.

44. Усинский (д. с. В. Усинское). Усинская.

V. Хакасский уезд.

36. 1. Таштыпский (д. с. Таштып). Таштыпская и Сейская.

35. 2. Акимский (д. с. Акимское). Акимская и Усть-Есинская.

34. 3. Чарковский (д. ул. Чарковский). Усть-Абаканская, Синнинская и Зинемская.

33. 4. Чебакский (д. с. Чебаки). Усть-Фирзальская, Кизильская и Ачинско-Горная.