



**Красноярский край
ГУБЕРНАТОР КРАЯ**

Мира пр., д. 110, г. Красноярск, 660009
Факс: (391) 211-00-82
Телефон: (391) 249-30-26
public@krskstate.ru
http://www.krskstate.ru

22 ДЕК 2025 № 1-013858

На № _____

О присвоении наименования
географическому объекту

Уважаемый Алексей Игоревич!



Законодательным Собранием Красноярского края принят Закон Красноярского края от 15.05.2025 № 9-3916 «Об изменении административно-территориального устройства края и внесении изменений в отдельные законы края» (далее – Закон края № 9-3916), в соответствии с которым на территории Красноярского края образованы новые административно-территориальные единицы – округа края, в том числе в границах, объединяющих территорию нескольких существовавших на день вступления в силу Закона края № 9-3916 административно-территориальных единиц (районов, округов, сельсоветов).

В целях сохранения исторической идентичности, с учетом национально-культурных и иных местных традиций Законом края № 9-3916 для отдельных округов края предусмотрены двойные наименования, включающие наименования преобразованных путем объединения административно-территориальных единиц, а также новое наименование «Сосновоборский округ».

В соответствии с пунктом 2 статьи 34 Закона края № 9-3916 положения указанного закона края в части наименования «Дзержинско-Тасеевский» в соответствующих падежах подлежат применению после присвоения указанного наименования административно-территориальной единице в соответствии с Федеральным законом от 18 декабря 1997 года № 152-ФЗ «О наименованиях географических объектов» (далее – Федеральный закон № 152-ФЗ).

Согласно статье 9 Федерального закона № 152-ФЗ предложения о присвоении наименований географическим объектам (далее – предложения) могут вноситься органами государственной власти Российской Федерации, органами государственной власти субъектов Российской Федерации, органами местного самоуправления, а также общественными объединениями, юридическими лицами, гражданами Российской Федерации.

Предложения, документы, обосновывающие указанные предложения, и расчеты необходимых затрат направляются в законодательные

(представительные) органы государственной власти субъектов Российской Федерации, на территориях которых расположены такие географические объекты.

На основании вышеизложенного вношу в Законодательное Собрание края предложение о присвоении образованному Законом края № 9-3916 округу края наименования «Дзержинско-Тасеевский», а также документы, предусмотренные Федеральным законом № 152-ФЗ.

Приложение: 1. Обоснование предлагаемого наименования географическому объекту на 4 л. в 1 экз.
2. Расчет финансовых затрат на реализацию предложения на 3 л. в 1 экз.
3. Картографические материалы, позволяющие однозначно идентифицировать географические объекты и их местоположение, с географическими координатами (широта и долгота) административных центров, заверенные в соответствии с требованиями законодательства Российской Федерации, на 1 л. в 1 экз.
4. Приказ Енисейского Губернского Исполнительного Комитета от 04.04.1924 № 52 на 9 л. в 1 экз.

С уважением,



М.М. Котюков

**Обоснование предлагаемого наименования географическому
объекту – административно-территориальной единице
Дзержинско-Тасеевский округ Красноярского края**

19 июня 2025 года вступил в силу Федеральный закон от 20.03.2025 № 33-ФЗ «Об общих принципах организации местного самоуправления в единой системе публичной власти» (далее – Федеральный закон № 33-ФЗ), принятый в развитие положений части 3 статьи 132 Конституции Российской Федерации о единой системе публичной власти и направленный на совершенствование организации местного самоуправления в Российской Федерации.

В соответствии с частью 3 статьи 91 Федерального закона № 33-ФЗ со дня вступления в силу данного федерального закона могут быть приняты законы субъектов Российской Федерации, устанавливающие территориальную организацию местного самоуправления в соответствующем субъекте Российской Федерации с осуществлением местного самоуправления в видах муниципальных образований, указанных в пунктах 1 и 2 части 2 статьи 9 Федерального закона № 33-ФЗ: городских округах и муниципальных округах.

Согласно части 10 статьи 91 Федерального закона № 33-ФЗ законом субъекта Российской Федерации, принимаемым в соответствии с частью 3 данной статьи, в целях обеспечения развития социальной, транспортной и иной инфраструктуры может быть предусмотрено образование муниципального образования в границах, объединяющих территории нескольких муниципальных образований, существовавших по состоянию на день вступления в силу настоящего Федерального закона, или в иных границах территории, в том числе включающей часть (части) территории указанного муниципального образования (муниципальных образований).

В целях реализации вышеуказанных положений Федерального закона № 33-ФЗ Законодательным Собранием Красноярского края принят Закон края от 15.05.2025 № 9-3914 «О территориальной организации местного самоуправления в Красноярском крае», предусматривающий в том числе образование муниципальных округов Красноярского края в границах, объединяющих территории существовавших по состоянию на день вступления в силу Федерального закона № 33-ФЗ нескольких муниципальных образований.

В соответствии с пунктом «е» статьи 3 Закона края от 10.06.2010 № 10-4763 «Об административно-территориальном устройстве Красноярского края» (далее – Закон края № 10-4763) одним из принципов административно-территориального устройства края является взаимосвязь

административно-территориального устройства с муниципально-территориальным делением края. Административно-территориальное устройство края устанавливается и изменяется с учетом муниципально-территориального деления края (пункт 1 статьи 4 Закона края № 10-4763).

Одним из видов изменения административно-территориального устройства края является образование административно-территориальных единиц края (пункт 1 статьи 9 Закона края № 10-4763).

Статьей 6 Закона края № 10-4763 предусмотрен новый вид административно-территориальной единицы края – округ края, представляющий собой административно-территориальную единицу, не входящую в состав других административно-территориальных единиц, объединяющую в территориальном и административном отношении экономически связанные между собой территориальные единицы и имеющую единый административный центр.

Согласно пункту 1 статьи 14 Закона края № 10-4763 образование административно-территориальной единицы или территориальной единицы может являться следствием изменения административно-территориального устройства края в форме преобразования административно-территориальных единиц.

Законодательным Собранием Красноярского края принят Закон Красноярского края от 15.05.2025 № 9-3916 «Об изменении административно-территориального устройства края и внесении изменений в отдельные законы края» (далее – Закон края № 9-3916), в соответствии с которым на территории Красноярского края образованы новые административно-территориальные единицы – округа края, в том числе в границах, объединяющих территории нескольких существовавших на день вступления в силу Закона края № 9-3916 административно-территориальных единиц (районов, округов, сельсоветов).

Административно-территориальные преобразования, предусмотренные Законом края № 9-3916, соответствуют Закону края № 10-4763, так как учитывают:

- исторически сложившееся расселение населения;
- экономические и транспортные связи;
- местные традиции и культурные особенности.

В целях сохранения исторической идентичности, национальных и иных культурных традиций объединенных административно-территориальных единиц, исходя из их исторически сложившихся названий, новой административно-территориальной единице – округу края предлагается присвоить следующее двойное наименование – «Дзержинско-Тасеевский».

Присвоение двойного наименования объединенному округу края обусловлено необходимостью:

сохранения исторической преемственности – районы существуют с 1920-х годов и имеют богатое историческое наследие;

учета сложившейся территориальной идентичности – население традиционно ассоциирует себя с прежними административными границами;

отражения географических и этнокультурных особенностей – названия районов связаны с реками, выдающимися личностями, значимыми событиями.

Предлагаемое наименование новой административно-территориальной единице обусловлено следующими историческими и географическими особенностями преобразованных территорий.

Название округа края «Дзержинско-Тасеевский» отражает историческую взаимосвязь объединенных территорий.

Дзержинско-Тасеевский округ образован путем объединения Дзержинского и Тасеевского районов.

Заселение Тасеевского района русскими началось с первой половины XVII века. Это было связано с присоединением к Русскому государству в 1620-х годах приангарских тунгусов (эвенков) и авасов, обитавших по притоку Ангары – реке Тасеевой. В 1640 году на реке Усолке был построен Тасеевский острог (ныне село Тасеево), который стал оборонительным рубежом на северо-востоке Приенисейского округа. В XVIII веке территория района входила в состав Тасеевского присуда, преобразованного в 1789 году в Тасеевское комиссарство (в дальнейшем волость). В 1820-х годах Тасеевская волость вошла в состав Канского округа Енисейской губернии.

В декабре 1918 года возникла Тасеевская партизанская республика, которая действовала с декабря 1918 года по 1920 год. В 1924 году Тасеевская волость была преобразована в Тасеевский район.

Дзержинский район назван в честь Ф.Э. Дзержинского, посетившего эти места в 1909 году во время побега из пожизненной ссылки в село Тасеево. Административный центр – село Дзержинское, возникшее 287 лет тому назад, называлось ранее «Самойлова заимка», основанное на реке Усолке и принадлежащее служилым людям Самойловым, жившим в городе Енисейске. С 1739 года село именовалось Христорождественское, затем просто Рождественское.

1 января 1895 года в Канском округе была образована Рождественская волость. После окончания Гражданской войны было пересмотрено прежнее административно-территориальное деление. Постановлением Сибревкома от 13 марта 1924 года, утвержденным 23 июня 1924 года декретом ВЦИК № 560 «Об административном делении Енисейской губернии», было проведено укрупнение, и Рождественская волость была образована из Рождественской, Шеломковской, частей Курайской, Михайловской и Бакчетской волостей с центром в селе Рождественском.

9 декабря 1925 года в составе Канского округа был образован Рождественский район. Село Рождественское в декабре 1930 года было переименовано в Дзержинское (по другим данным – в апреле 1931 года).

Присвоение указанного наименования новой административно-территориальной единице позволит:

- избежать конфликтов, связанных с утратой исторических названий;
- обеспечить плавный переход к новой системе управления;

сохранить узнаваемость территорий для жителей и бизнеса.

Предложенное наименование округа края «Дзержинско-Тасеевский»: полностью соответствует федеральному и краевому законодательству; учитывает исторические, культурные и географические особенности; обеспечивает преемственность и стабильность в территориальном управлении.

Таким образом, присвоение указанного наименования является обоснованным, логичным и соответствующим интересам жителей объединенных территорий.

В соответствии с пунктом 2 статьи 34 Закона края № 9-3916 положения указанного закона края в части наименования «Дзержинско-Тасеевский» в соответствующих падежах подлежат применению после присвоения указанного наименования в соответствии с Федеральным законом от 18 декабря 1997 года № 152-ФЗ «О наименованиях географических объектов».

Заместитель начальника
управления территориальной политики
Губернатора Красноярского края



С.П. Турчанова

**Расчет финансовых затрат на реализацию предложения
о наименовании административно-территориальной единицы
Дзержинско-Тасеевский округ Красноярского края**

Расчет необходимых затрат проводится в целях выявления и оценки расходов (одномоментных и возникающих в последующие периоды времени) федерального бюджета Российской Федерации, бюджета Красноярского края, местного бюджета муниципального образования, юридических и физических лиц, которые могут возникнуть при принятии решения о реализации предложения о наименовании административно-территориальной единицы (далее – АТЕ) Дзержинско-Тасеевский округ Красноярского края (далее – Дзержинско-Тасеевский округ), образованной Законом Красноярского края от 15.05.2025 № 9-3916 «Об изменении административно-территориального устройства края и внесении изменений в отдельные Законы края».

1. Затраты федерального бюджета

На территории Дзержинского-Тасеевского округа располагаются федеральные государственные органы власти (их территориальные подразделения).

В соответствии с пунктом 1 статьи 12 Федерального закона от 18.12.1997 № 152-ФЗ «О наименованиях географических объектов» финансирование работ по выявлению и нормализации наименований географических объектов, подготовке и изданию словарей и справочников наименований географических объектов на русском языке осуществляется за счет средств федерального бюджета, выделяемых на финансирование деятельности федеральных органов исполнительной власти, выполняющих в пределах своей компетенции указанные работы.

2. Затраты краевого бюджета

На территории Дзержинско-Тасеевского округа располагаются исполнительные органы Красноярского края (их территориальные подразделения) и органы местного самоуправления (их подведомственные учреждения).

В соответствии с пунктом 3 статьи 12 Федерального закона от 18.12.1997 № 152-ФЗ «О наименованиях географических объектов» финансирование работ по присвоению наименования географическому

объекту или по переименованию географического объекта осуществляется за счет средств бюджета субъекта Российской Федерации, на территории которого расположен соответствующий географический объект и органы государственной власти которого направили или внесли в установленном вышеуказанным Федеральным законом порядке предложение о присвоении наименования географическому объекту или о переименовании географического объекта.

Финансирование указанных расходов осуществляется за счет средств краевого бюджета в рамках текущей деятельности исполнительных органов власти Красноярского края (их структурных подразделений).

3. Затраты местного бюджета Дзержинско-Тасеевского округа

На территории Дзержинско-Тасеевского округа располагаются органы местного самоуправления (их подведомственные учреждения).

В связи с реализацией предложения о наименовании АТЕ Дзержинско-Тасеевский округ необходимо внесение изменений в Устав муниципального образования.

Для муниципальных учреждений, учредителем которых являются органы местного самоуправления Дзержинско-Тасеевского муниципального округа, требуется внесение изменений в правоустанавливающие документы.

Затраты бюджета муниципального образования на реализацию предложения о наименовании АТЕ Дзержинско-Тасеевский округ составят 1 922,2 тыс. рублей, финансирование которых осуществляется за счет средств местного бюджета в рамках текущей деятельности органов местного самоуправления (их подведомственных учреждений).

№ п/п	Наименование работ	Сумма, тыс. рублей
1	2	3
1.	Оплата государственных пошлин, нотариальных услуг	250,8
2.	Оформление печатей и штампов, фирменных бланков и иных документов и материалов	531,9
3.	Замена вывесок (в том числе фасадных) с наименованием юридических лиц – органов местного самоуправления и муниципальных учреждений	1 139,5
Итого		1 922,2

4. Затраты юридических и физических лиц на оформление (переоформление, внесение изменений, изготовление) правоустанавливающих документов

Образование Дзержинско-Тасеевского округа не влечет за собой обязанности по внесению изменений в правоустанавливающие документы для правообладателей по уже зарегистрированным объектам недвижимости.


В случае изменения адресации объектов недвижимого имущества, при поступлении в орган регистрации прав от оператора федеральной информационной адресной системы, осуществляющей ведение государственного адресного реестра, соответствующих данных, указанные сведения подлежат внесению в Единый государственный реестр недвижимости в порядке межведомственного информационного взаимодействия без взимания государственной пошлины (часть 5 статьи 32 и часть 3 статьи 34 Федерального закона от 13.07.2015 № 218-ФЗ «О государственной регистрации недвижимости»).

Государственная пошлина за регистрацию граждан по месту жительства отменена Федеральным законом от 02.11.2004 № 127-ФЗ «О внесении изменений в части первую и вторую Налогового кодекса Российской Федерации и некоторые другие законодательные акты Российской Федерации, а также о признании утратившими силу отдельных законодательных актов (положений законодательных актов) Российской Федерации», в связи с этим реализация предложения не повлечет за собой затрат физических лиц на внесение изменений в документы личного характера.

5. Заключение

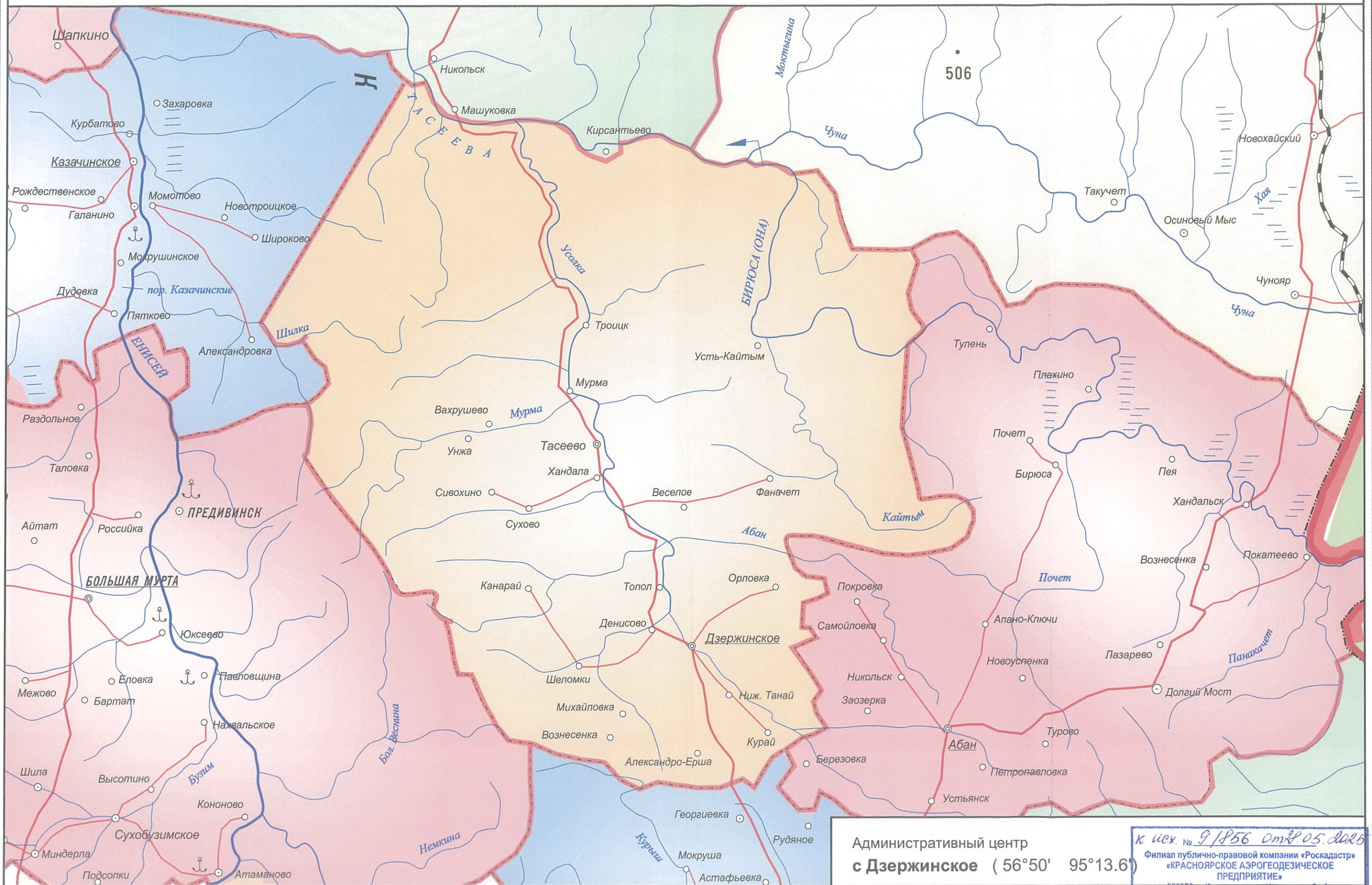
На основании произведенных расчетов общие финансовые затраты на реализацию предложения о наименовании АТЕ Дзержинско-Тасеевский округ составят 1 922,2 тыс. рублей.

Заместитель начальника
управления территориальной политики
Губернатора Красноярского края

 С.П. Турчанова

Цепелева Светлана Александровна
(391) 249-33-17
Стеблева Екатерина Викторовна
(391) 211-13-26

Дзержинско-Тасеевский муниципальный округ



Административный центр
с Дзержинское (56°50' 95°13.6')

к исх. № 9/856 от 29.05.2025
 Филиал публично-правовой компании «Роскадастр»
 «КРАСНОЯРСКОЕ АЭРОГЕОДЕЗИЧЕСКОЕ
 ПРЕДПРИЯТИЕ»
 660056, г. Красноярск, ул. Иртышская, 2 «А»
 тел. (391) 261-65-20

Г. Красноярск, 4 апреля 1924 г.

П Р О Э К Т

Монно-волостного деления Енисейской губернии, утвержденный Пленумом Сибревкома в заседании 19 марта 1924 года.

1. АЧИНСКИЙ УЕЗД.

Районы, их вол-
центры и числен-
ность населения.

Волости и селения по современному админделению,
запроектированные в состав данного района.

- | | |
|--|---|
| 1. Бирилуоский
(ц. о. Бирилуосы). | Бирилуоская и Шелецкая в составе 1921 года, т. е. с частью селений юга Фельской волости, Енисейского уезда и д. д. Горская и Алешкина Петровской волости. |
| 2. Больше-Улуйский
(ц. о. В. Улуйское). | Больше-Улуйская, Трудиновская, Петровская (без с. с. Горской и Алешкиной), с. с. Ново-Еловской вол. В. Кумырка, Изычуль, Лодочное, Турецкое, Александровка, Симонова, Н. Еловское, Татарка и Казылган. |
| 3. Ачинский
(ц. г. Ачинск). | Ново-Новоселовская, М. Улуйская, Ястребовская, Покровская, с. с. Ново-Еловской вол.: Секретарка, Литвянка, Стрелочное и Красновское и д. Викентьевка Назаровской вол. и Плотбище Серезской волости. |
| 4. Козульский
(ц. о. Козульское). | Чернореченская, Чуковская, Козульская, Балахтонская и правобережные (по р. Чулыму) селения Подсосенской волости: Ладринокое, Ивановка, Загайновка, Амчала и Полкановка. |
| 5. Назаровский
(ц. о. Назаровское). | Назаровская, Серезская (без д. Плотбище), Кольповская, Медведская и левобережные (по р. Чулыму) с. с. Подсосенской волости: Скоробогатова, Бороуи, Подсосенское, Тойлоу, Селедкова, Сосновская и Таможенка. |
| 6. Березовский
(ц. о. Березовское). | Березовская, Павловская, Никольская, Парыповская, Злетская и с. Белозерка Корниловской волости. |
| 7. Ужурский
(ц. о. Ужур). | Солгонская, Ужурская, Корниловская (без д. Белозерки) и М. Имышенская вол. без с. с. Новоселовской вол., Красноярского уезда, состоявших в ней с 1921 г.: Барайта, Норелки, Перовой, Якушевой, Кам- |

3. Балахтинский
(ц.о. Балахта).

пяти, Николаевки и Гокровки, отходящих теперь в состав Новоосоловского района Красноярского уезда. Балахтинская, Курбатовская, Петропавловская и Тольковская (без д. Ильтиковой, отходящей в состав Новоосоловского района.

III КАНОНЫ УЕЗД.

1. Триангарский
(ц.о. Согучагы).

Рыбинский, Пидугский, Бекский и 4 ос. Червянской вол.: Крба, Бузыкапова, Видея и Карамниева.

2. Тасеевский
(ц.о. Тасеевокое).

Тасеевская, Суховская, Манчатовская за исключением 3-х с.о. Асиновской, Умольской и И. Квиновки, отходящих в Рождественский район и Манчатовская, за исключением 4-х ос.: Колони, Горная, Петропавловки и Сельчуковой.

3. Рождественский
(ц.о. Рождественское)

Рождественская, Толомовская, Курайская (без 4-х ос.: Мохалки, Бергнови, Покровки и Преображения), Михайловская, в составе ос.: Туриковой, Р. Куржте, Старо-Фривки, Вознесенки и Михайловки), 4-ра с.о. Манчатовской вол.: Борки, Колон, Петропавловки и Сельчуковой и 3 ос. Манчатовской вол.: Кованская, Никольская и И. Иванова.

4. Абанский
(ц.о. Абан).

Абанская, Далгемоотовская, 6 с.о. Талаевокой вол.: Лапка, Покатея, Соколовка, Маркелова, Ундяла, Тегчат Танаповка; 1 с. Мединской вол. - д. Кавитоновка, 4 ос. Туринской вол.: Моховка, Березовка, Покровка и Преображенка.

5. Канский
(ц. г. Канок).

Мокрушиновская, Анцирская, 5. Уржская, 6 ос. Михайловской вол.: Александровка, д. Пухор, Георгиевское, Тайменское, Ивановна, Ивантай, Александровка, Сухо-Бриа и с. Михайловское; 5 ос. Иланской вол.: с. Иланское (с и.д. поселком) и дд. Теплая Илья, Тагай, Карапозель и Алгасы.

6. Игганевский
(ц.о. И. Игган).

И. Игганевская, Зучеревская, Часьяновская, Тажская, Стретенская без 5 ос., за проектированными в состав Устьинского района и Иланская в составе ос.: Копейкиной, Покровки и Степановой.

7. Уотьянский

(ц.с. Уотьянское).

Уотьянская, Иолынокая (без д. Наптоньки) и ^{2а} 5 с.о.

Стретвинокой вол.: Спатовая, Романовка, Ново-Цокровка, Цоскотина и Волдвигенка.

8. Ирбейский

(ц.с. Ирбейское).

9. Агинокий

(ц.с. Агиноское).

10. Гыбинский

(ц.с. Гыбинское).

Ирбейская, В. Уричская, Уоть-Ярульская и Тальская.

Агинокая, Унерская и Межевская.

Гыбинская, Троицко-Тазогорновская, Жало-Кавалыжская и Перяславская.

11. Амонашевский

(ц.с. Амонашевское)

12. Литкинский

(ц.с. Литкиная).

Амонашевская и Александровская.

Червянская (без с.с. Карамышевой, Арбы, Вилей и Буянкановой), Чеванская, Конторская в составе 10 с.о.: Анютинской, Богатыревой, Речкунчет, Чараончик, В. Ужета, Ср. Ужета, Н. Ужета, Заречной, Кавказ и Н. Заимской и 2 с.с. Тайшетской вол.: д. д. Борисова и Флошинокая и Шелаевская, без 6-ти нижних селений, запроектированных в Абанский район.

13. Тайшетский

(ц.с. Тайшет).

Тайшетская, без д. д. Борисовой и Флошинокой, Шелеховская и Конторская без перешедших в состав Шутинского района 10-ти селений.

III. КРАСНОУСКИЙ ВЕЗД.

1. Кавачинокое

(ц.с. Кавачинокое).

Кавачинокая и северные с.с. Бобровской вол.: Бобровка, Б. Еланская, Заливская, Захаровка и М. Еланская, Порожинокая, Пяткова, Гамуровка, Ракемская, Кемская, Рассохина, Ротина, М. Кемская, Меттеевская, Н. Киевская, Шелкановка и Отножка.

2. В. Муртинский

(ц.с. В. Муртинское)

Больше-Муртинокая, Еловская (без д. Дубровиной), Левская (без д. Пермь) и южная часть Бобровской вол. в составе с.с.: Таловокой, Самарской, Муратовской, Нязановой, Анисимовки, Цокровской, Ивановщины, Н. Слюдянки, Козьмодемьяновки, Троицкой, Николаевской, Михайловки, Базан, Ново-Николаевки, Ново-Орловки, Орловки, Тугана и Чернявки.

3. Сухобузимский

(ц.с. Сухобузимское)

Сухобузимская, Нахвальская, Цогорельская, Шилинская,

д. Пермь Межевской вол., д. "Убовная" Лавской вол.

и в других частях этого района: ...

В. и С. Дят, Таят и Н. Таят, Жуловки, Александровки, Малиновки, Фрундетки и Горбовки и ос. Мурно и Белый Яр Мергенинской волости.

4. Минусинский (ц. г. Минусинск).

Мало-Минусинская, Теснинская, Чачергиновская (без ос. Мурно и Белый Яр), Татарская, Восточная и Луговая; ос. Кавказское и Стреланова Теляболинской вол. д. Сидорова Матвеевской вол., Ново-Вознесенское Мунгоной в. и 6 поселений Ново-Михайловской вол.: Арбузное, Крутой Лог, Калягина, Лукьяновка, Ивановка и Ванюшка.

5. Нарядуевский (ц. с. Нарядуевское)

Сагайская, Баторская, Джебарская; 11 поселений Мусской вол., перечисленные в п. 3 (Журагинский район), д. В. Сутук Ермаковской вол. и д. В. Киндрлик Гайдарьевой в.

6. Ленинский (ц. с. Ермаковское)

Григорьевская без д. Кипулотан, Комаровская без д. В. Сутук, Ленинская без д. Ново-Вознесенки, Матвеевская без п. д. Сидоровой, Новостроичной, Горевой и Заречных Огур.

7. Бейский.

Бейская, Лукинская, 3 осел. Матвеевской вол.: Ожестыркина, Горевая и Заречная Огур, 9 осел. Н. Михайловской вол.: Александровка, Н. Николаевка, Н. Сидорская, Омичиновка, Красн. дальская, Дмитриевка, Горовая и Ново-Михайловская.

8. Усинский (ц. с. В. Усинское)

Усинская.

У. ХАКАССКИЙ УЕЗД:

1. Таштыпский (ц. с. Таштып).

Таштыпская и Бейская.

2. Асиновский (ц. с. Асиновское).

Асиновская и Усть-Чокская.

3. Чарковский (ц. ул. Чарковский)

Усть-Абаганская, Оунявчинская и Знаменская.

4. Чебаковский (ц. с. Чебаки).

Усть-Биркальская, Кижильская и Чокско-Горная.

ГОРОДСКОЕ ЧАСТНОЕ:

Чинок: Т. Ачинок, Минусинск, Явильевский, Яв. (Лугав. в.)

Красноярск: Иннокентьевская, Знаменский завод (Салед. в.), Куквенный (Уярской в.), Г. Енисейск.

Занок: Цос. Кланский, ст. ж. д. и осело. Абага - Гайшетской в. Рудник Кили Знаменской в. Черногогорские копи Усть-Абак вол.

Верно: Секретарь Губ. Админ. Комиссии (подпись).

Верно: Секретарь Енгуботатского управления *А. А. Милошук*

ПРИКАЗ № 52.

*Судебная
20/28
229*

Енисейского Губернского Исполнительного
Комитета.

г. Красноярск.

11 апреля 1924 г.

На основании Постановления Президиума СНК от 4 февраля 1924 года и Сибирского Революционного Комитета от 19 марта 1924 г. и во исполнение постановления 7-го Енисейского Губернского Съезда Советов и 2-го Пленума Енгубисполкома от 25-27 февраля 1924 года Енисейский Губернский Исполнительный Комитет ПОСТАНОВЛЯЕТ в судеустроенных границах Енисейской губернии ввести следующие районно-волоостные деления:

Районно-волоостные деления

Енисейской губернии.

входящие

№ по карте
№ по порядку

Районы и их центры.

Волости и селения по современному админделению, за исключением в состав данного района.

I Ачинский уезд.

25. 1. Бирилюсский (ц. с. Бирилюсы)

Бирилюсская и Молецкая в составе 1921 года, т. е. с частью селений юга Бельской волости, Нижнейского уезда и д. Горская и Алешкина Петровской волости.

26. 2. Больше-Улуйский (ц. с. В Улуйское).

Больше-Улуйская, Трудновская, Петровская (без с. с. Горской и Алешкиной), с. с. Ново-Еловской вол.: В. Кумирка, Измичуль, Лодочное, Турецкое, Александровка, Симонова, Н. Еловское, Татарка и Казыган.

28. 3. Ачинский (ц. г. Ачинск).

Ново-Новоселовская, М. Улуйская, Ястребовская, Покровская, с. с. Ново-Еловской вол.: Секретарка, Лытвинка, Стрелочное и Красновское и д. Введенцевка Назаровской вол. и Плотбища Сирожской волости.

27. 4. Козульский (ц. с. Козульское).

Чернореченская, Жуновская, Козульская, Балахтонская и правобережные (по р. Чулыму) селения Подсосенской волости: Шадринское, Ивановка, Залайновка, Амала и Полбановка.

29. 5. Назаровский (ц. с. Назаровское).

Назаровская, Сирожская (без д. Плотбища), Кольцовская, Медведская и левобережные (по р. Чулыму) с. с. Подсосенской вол.: Скоробогатова, Борсук, Подсосенское, Тойлок, Седедкова, Сосновская и Тамженка.

30. 6. Березовский (ц. с. Березовское).

Березовская, Павловская, Накольская, Шариповская, Едетская и с. Белозерка Корниловской волости.

31. 7. Ужурский (ц. с. Ужур).

Солгонская, Ужурская, Корниловская (без д. Белозерка) и М. Ишименская вол. без с. с. Новоселовской вол. Красноярского уезда, состоявших в ней с 1921 г.: Баранта, Корелья, Перовой, Якушевой, Камчатка, Николаевки и Покровки, отходящих теперь в состав Новоселовского района Красноярского уезда.

32. 8. Балахтинский (ц. с. Балахта).

Балахтинская, Курбатская, Петропавловская и Тюльковская (без д. Ильинское), отходящей в состав Новоселовского района).

II. Канский уезд.

12. 1. Приангарский (ц. с. Богучаны).

Рыбинская, Пичугская, Жежемская и 4 с. с. Червианской вол.: Ирба, Бузыманова, Бидея и Карамышева.

16) 2. Тасеевский (ц. с. Тасеевское).

Тасеевская, Суховская, Фаначетская, за исключением 3-х с. с.: Асанской, Накольской и Н. Ивановки, отходящих в Рождественский район и Бакчетская за исключением 4-х с. с.: Колона, Борков, Петропавловки и Сельчуковой.

18. 3. Рождественский (ц. с. Рождественское).

Рождественская, Шеломовская, Курайская (без 4-х сел.: Моховки, Березовки, Покровки и Преображенки), Михайловская в составе с. с.: Чуриковой, В. Курпы, Старо-Юрьевки, Вознесенки и Михайловки, 4-ре с. с. Бакчетской вол.: Борки, Колон, Петропавловки и Сельчукова и 3 с. с. Фаначетской вол.: Асанская, Накольская и Н. Ивановка.

17. 4. Абанский (ц. с. Абан).

Абанская, Долгомостовская, 6 с. с. Шелавской вол.: Лапина, Похатея, Соколова, Маркелова, Хангала и Тенчет-Шамановка; 1 с. Ношинской вол.: д. Капихоновка, 4 с. с. Курайской вол.: Моховка, Березовка, Покровка и Преображенка.

и
53

об

20. 5. Канский
(ц. г. Канск)

Мокрушинская, Андирская, Б. Урянская, 9 с. с. Михайловской вол.: Александровка, д. Букор, Георгиевское, Тайнинское, Ивановка Ивантай, Александровка, Сухо-Ерши и с. Михайловское; 5 с. с. Иланской вол.: с. с. Иланское (с ж. д. поселком) и д. д. Теплый Ключ, Далай, Карадель и Аггаем.

15. 6. Ичигшевский
(ц. с. И. Ичаш)

Ичигшевская, Кучеровская, Касьяновская Тинская, Стретенская без 5 с. с., запроектированных в состав Устьянского района и Иланская в составе с. с.: Копельяной, Покровка и Степановой.

19. 7. Устьянский
(ц. с. Устьянское).

Устьянская, Ношинская (без д. Капитоновки) и 5 с. с. Стретенской вол.: Юпатовка Романовка, Нов Покровка, Поскотина и Воздвиженка

23. 8. Избейский
(ц. с. Избейское)

Избейская, В. Урянская, Усть-Ярульская и Тальская.

24. 9. Агнискый
(ц. с. Агниское)

Агниская, Унерская и Межевская.

21. 10. Рыбинский
(ц. с. Рыбинское)

Рыбинская, Троицко-Заозерновская, Мало-Камылинская и Переяславская.

22. 11. Ам-и-Шевский
(ц. с. Ам-и-Шевское)

Ам-и-Шевская и Александровская.

13. 12. Шитянский
(ц. д. Шитяны)

Шитянская (без с. с. Карамышевой, Иры, Блеса и Бузмановой), Неванская, Ковторская в составе 10 с. с.: Анютинной, Златоустовой Елеунчет, Фараончик, В. Ужета, С. Ужета, П. Ужета, Заречной, Кавнае и П. Заямской и 2 с. с. Тайшетской вол.: д. д. Борисова, Феллинская и Шелаевская без 6 ти нижних селений, запроектированных в Абанский район.

14. 13. Тайшетский
(ц. с. Тайшет)

Тайшетская без д. д. Борисовой и Феллинской, Шеловская и Ковторская без перешедших в состав Шитянского района 10 ти селений.

III. Красн ярский уезд.

3. 1. Казачинский
(ц. с. Казачинское)

Казачинская и северные с. с. Бобровской вол.: Б. Бровка Б. Еланская, Залывская, Захаровка, М. Еланская, Порожинская, Пят оза, Гамуровка Забелская, Кемская, Гилсохинка, Зогина, М. Кемская, Матвеевская, Н. Киевская, Щелановка и Отношка.

4. 2. Б. Муртинский
(ц. с. В. Муртинское)

Больша Муртинская, Еловская (без д. Дубровной) Межевская (без д. Пермь) и южная часть Бобровской волости в составе с. с.: Таловской, Самарской, Муратовской, Касновой, Анисимовки, Покровской, Меановданы, П.-Слюдянки, Козмодемьяновки, Троицкой, Николаевской, Михайловки, Базан Ново-Николаевки, Ново-Орловки, Орловки Тугана и Чернавки.

5. 3. Сухобузвский
(ц. с. Сухобузвское)

Сухобузвская, Нахвальская, Погорельская, Шалинская, д. Пермь Межевской вол., д. Дубровная, Еловской вол., д. Жармынская Частоостровской волости.

6. 4. Красн ярский
(ц. г. Красноярск)

Шардудская, Тальская, Залозеевская, Минивская, Частоостровская (без д. Жармынской), Вознесенская, Есаульская и Александровская.

7. 5. Манский
(ц. с. Шалинское)

Тертежская, Шалинская, Княйская и Степно-Буджейская.

8. 6. Уярский
(ц. пос. при ст. Ключевской)

Уярская, Балайская, Семеновская и Толстининская.

9. 7. Перовский
(ц. с. Перовское)

Перовская и Вершино-Рыбинская.

10. 8. Даурский
(ц. с. Даурское)

Даурская и 1 с. с. Комской вол.: Огсин и Корнея.

11. 9. Новоселовский (д. с. Новоселовское). Новоселовская и Комская без с. с. Глосима в Коряковой, 7 с. с. М. Имальтисе. 8 вол. Ачинского уезда: Бараат, Коралка, Камчатка, Перова, Якушева, Николаевка и Покровка, 1 селенье Тольковской волости; д. Ильтикова.

8. 10. Пировский (д. с. Пировское). Пировская и Бельская (без с. с., отошедших в состав Ачинского уезда в 1921 год и ныне включенных в состав Бирлюсского района)

1. 11. Енисейский (д. г. Енисейск). Андиферовская волость (без с. с. ниже д. Н. Шахринов), Лянская и Макдаковская.

IV. Минусинский уезд.

37 1. Абаканский (д. с. Абаканское). Абаканская, Балдыкская, Белоарская и Салбынская (без с. с. северо-восточного угла: Королевского, Вознесенского, Ситорхи, Серебряно-Плячонской, Ракитова Ключа, Колдыбая и Романовки, отходящих в состав Идринского района); д. д. М.-Башкир и Ново-Ивановка Шелаболинской волости.

38 2. Идринский (д. с. Идринское). Идринская, Книщенская и Никольская; 8 селений Салбынской волости, перечисленные в предыдущем районе в 2 с. с. Шелаболинской вол.; д. д. Галактионова и П. Покровка.

39 3. Курагинский (д. с. Курагинское). Курагинская, Паначевская и Шелаболинская (без с. с.: М.-Башкир, Н. Ивановки, Галактионовой, Н. Покровки, Строгановой и Кавказского); Иминская без с. с., отходящих в состав Каратузского района: В. и Н. Полуденки, В. и Н. Курат, Таат и Н. Таат, Акуловки, Александровки, Малиновки, Бурдунатки и Горловки, и с. с. Мурино и Белый Яр Кочергинской волости.

40 4. Минусинский (д. г. Минусинск). Мало-Минусинская, Тесинская, Кочергинская (без с. с. Мурино и Белый Яр), Тигрицкая, Восточенская и Лугавская; с. с. Кавказское и Строганова Шелаболинской вол., д. Сидорова К. Каптыревской волости, Ново-Вознесенка Шушенской вол. и 6 селений Ново-Михайловской волости: Арбузное, Крутой Дол, Калыгина, Лукьяновка, Ивановка и Бадювка.

41 5. Каратузский (д. с. Каратузское). Сагайская, Маторская, Жужебарская; 11 селений Иминской волости, перечисленные в п. 3 (Курагинский район), д. В. Сузук, Ермаковской вол. и д. В.-Киндырмы Григорьевской волости.

42 6. Ленинский (д. с. Ермаковское). Григорьевская без д. В. Киндырмы, Ермаковская без д. В.-Сузук, Шушенская без д. Ново-Вознесенки, Каптыревская без д. д. Сидорова, Монастыршина, Горевая, и Заречных Очур.

43 7. Бейский (д. с. Бейское). Бейская, Иудинская, 3 сел. Каптыревской вол.: Монастыршина, Горевая и Заречные Очур, 8 сел. Н.-Михайловской вол.: Александровка, Н.-Николаевка, Н.-Енисейская, Смирновка, Краснопольская, Дмитриевка, Разовка и Ново-Михайловское.

44. Усинский (д. с. В. Усинское). Усинская.

V. Хакасский уезд.

36. 1. Таштыпский (д. с. Таштып). Таштыпская и Сейская.

35. 2. Акимский (д. с. Акимское). Акимская и Усть-Есинская.

34. 3. Чирковский (д. ул. Чарковский). Усть-Абаканская, Синнинская и Зияменская.

33. 4. Чебакский (д. с. Чебаки). Усть-Фирзальская, Кизильская и Ачинско-Горная.